



แผนบริหารจัดการความเสี่ยง  
องค์การบริหารส่วนจังหวัดสุราษฎร์ธานี  
ประจำปีงบประมาณ พ.ศ. ๒๕๖๙



ประกาศองค์การบริหารส่วนจังหวัดสุรินทร์  
เรื่อง แผนบริหารจัดการความเสี่ยงองค์การบริหารส่วนจังหวัดสุรินทร์  
ประจำปีงบประมาณ พ.ศ. ๒๕๖๙

ด้วยพระราชบัญญัติวินัยการเงินการคลังของรัฐ พ.ศ. ๒๕๖๑ มาตรา ๗๙ กำหนดให้หน่วยงานของรัฐจัดให้มีการตรวจสอบภายใน การควบคุมภายใน และการบริหารจัดการความเสี่ยง โดยให้ถือปฏิบัติ ตามมาตรฐานและหลักเกณฑ์กระทรวงการคลังกำหนด และหลักเกณฑ์กระทรวงการคลังว่าด้วยมาตรฐานและ หลักเกณฑ์ปฏิบัติการบริหารจัดการความเสี่ยงสำหรับหน่วยงานของรัฐ พ.ศ. ๒๕๖๒ ข้อ ๖ ได้กำหนดให้หน่วยงาน ของรัฐจัดทำแผนงานบริหารจัดการความเสี่ยงเพื่อให้บรรลุวัตถุประสงค์ของหน่วยงานของรัฐ

เพื่อให้เป็นไปตามหลักเกณฑ์กระทรวงการคลังว่าด้วยมาตรฐานและหลักเกณฑ์ปฏิบัติการบริหาร จัดการความเสี่ยงสำหรับหน่วยงาน พ.ศ. ๒๕๖๒ ข้อ ๒.๖ หน่วยงานของรัฐต้องจัดทำแผนบริหารจัดการความเสี่ยง อย่างน้อยปีละครั้งและต้องมีการสื่อสารแผนบริหารจัดการความเสี่ยงกับผู้ที่เกี่ยวข้องทุกฝ่าย จึงประกาศ ใช้แผนบริหารจัดการความเสี่ยงองค์การบริหารส่วนจังหวัดสุรินทร์ ประจำปีงบประมาณ พ.ศ. ๒๕๖๙ เพื่อให้ทุกส่วนราชการนำแผนบริหารจัดการความเสี่ยงไปปฏิบัติให้บรรลุผลตามเป้าหมายขององค์กรต่อไป

ประกาศ ณ วันที่ ๑๓ มีนาคม พ.ศ. ๒๕๖๙

(นางธัญพร มุ่งเจริญพร)  
นายกองค์การบริหารส่วนจังหวัดสุรินทร์

## คำนำ

ด้วยพระราชบัญญัติวินัยการเงินการคลังของรัฐ พ.ศ. ๒๕๖๑ หมวด ๔ การบัญชีการรายงาน และการตรวจสอบ มาตรา ๗๙ กำหนดให้หน่วยงานของรัฐจัดให้มีการตรวจสอบภายใน การควบคุมภายใน และการบริหารจัดการความเสี่ยง โดยถือปฏิบัติตามมาตรฐานและหลักเกณฑ์ที่กระทรวงการคลังกำหนด ซึ่งกระทรวงการคลังได้กำหนดหลักเกณฑ์กระทรวงการคลังว่าด้วยมาตรฐานและหลักเกณฑ์ปฏิบัติการบริหารจัดการความเสี่ยงสำหรับหน่วยงานของรัฐ พ.ศ. ๒๕๖๒ เพื่อให้หน่วยงานของรัฐถือปฏิบัติ

องค์การบริหารส่วนจังหวัดสุรินทร์ จึงได้จัดทำแผนบริหารความเสี่ยงองค์การบริหารส่วนจังหวัดสุรินทร์ ประจำปีงบประมาณ พ.ศ. ๒๕๖๙ ขึ้น สำหรับเป็นเครื่องมือในการบริหารจัดการความเสี่ยง ให้ผู้บริหารและผู้ปฏิบัติงานทุกฝ่ายมีความเข้าใจถึงกระบวนการบริหารความเสี่ยง ที่จะส่งผลกระทบต่อ การดำเนินงานตามวัตถุประสงค์ และนโยบายขององค์กรตามที่ได้กำหนดไว้ ซึ่งเป็นการลดมูลเหตุและโอกาส ที่มีผลกระทบต่อ การบรรลุเป้าหมายขององค์กร สามารถเพิ่มประสิทธิภาพในการปฏิบัติราชการให้เกิดผลสัมฤทธิ์อย่างมีประสิทธิภาพประสิทธิผล รวมทั้งมีการปรับปรุงการปฏิบัติงานอย่างต่อเนื่อง โดยแผนบริหาร ความเสี่ยงฉบับนี้จะบรรลุวัตถุประสงค์ก็ต่อเมื่อทุกส่วนราชการขององค์การบริหารส่วนจังหวัดสุรินทร์ ได้มีการนำแผนไปสู่การปฏิบัติอย่างเป็นรูปธรรม และหวังเป็นอย่างยิ่งว่าแผนบริหารความเสี่ยงฉบับนี้ จะเป็นประโยชน์แก่การปฏิบัติงานของบุคลากรที่เกี่ยวข้องทุกระดับ รวมทั้งเป็นประโยชน์ต่อการพัฒนางาน ขององค์การบริหารส่วนจังหวัดสุรินทร์ต่อไป

## สารบัญ

|   | หน้า |
|---|------|
| <b>บทที่ ๑ บทนำ</b>   |      |
| ๑. หลักการและเหตุผล   | ๑    |
| ๒. วัตถุประสงค์   | ๑    |
| ๓. เป้าหมายของการบริหารจัดการความเสี่ยง   | ๑    |
| ๔. ประโยชน์ของการบริหารจัดการความเสี่ยง   | ๑    |
| ๕. ขั้นตอนการปฏิบัติงานการบริหารจัดการความเสี่ยง  | ๒    |
| ๖. นิยามความเสี่ยง  | ๓    |
| <b>บทที่ ๒ ข้อมูลพื้นฐานขององค์การบริหารส่วนจังหวัดสุรินทร์</b>                               |      |
| ๑. ประวัติความเป็นมา  | ๔    |
| ๒. ข้อมูลพื้นที่และประชากร  | ๔    |
| ๓. วิสัยทัศน์ (Vision) องค์การบริหารส่วนจังหวัดสุรินทร์                                       | ๖    |
| ๔. พันธกิจ (Mission) องค์การบริหารส่วนจังหวัดสุรินทร์   | ๖    |
| ๕. ยุทธศาสตร์องค์การบริหารส่วนจังหวัดสุรินทร์   | ๖    |
| ๖. อำนาจหน้าที่ขององค์การบริหารส่วนจังหวัดสุรินทร์  | ๘    |
| ๗. โครงสร้างขององค์กร   | ๑๐   |
| <b>บทที่ ๓ แนวทางการบริหารจัดการความเสี่ยง</b>  |      |
| ๑. แนวทางการดำเนินงานและกลไกการบริหารจัดการความเสี่ยง   | ๑๒   |
| <b>บทที่ ๔ กระบวนการบริหารจัดการความเสี่ยง</b>  |      |
| ๑. การประเมินความเสี่ยงเพื่อบรรลุเป้าหมายการดำเนินงานตามยุทธศาสตร์ขององค์การบริหารส่วนจังหวัด | ๑๔   |
| ๒. กระบวนการบริหารจัดการความเสี่ยงขององค์การบริหารส่วนจังหวัดสุรินทร์                         | ๑๔   |
| <b>บทที่ ๕ แผนบริหารจัดการความเสี่ยง</b>  |      |
| ๑. การคัดเลือกโครงการ/กิจกรรมเพื่อนำมาบริหารจัดการความเสี่ยง                                  | ๒๓   |
| กำหนดขอบเขตความรับผิดชอบตามประเด็นยุทธศาสตร์/ข้อบัญญัติ/เทศบัญญัติ/อื่น ๆ<br>(แบบบส.๑)        | ๒๕   |
| การวิเคราะห์โอกาส ผลกระทบ และการตอบสนองความเสี่ยง (แบบ บส.๒)                                  | ๒๙   |
| รายงานการจัดทำแผนบริหารจัดการความเสี่ยง (แบบ บส.๓)  | ๓๓   |

## บทที่ ๑ บทนำ

### ๑ หลักการและเหตุผล

การบริหารความเสี่ยงเป็นส่วนหนึ่งของการบริหารจัดการองค์กร ซึ่งเป็นเรื่องส่วนรวมที่ทุกคนในองค์กร ตั้งแต่ผู้บริหารระดับสูงจนถึงเจ้าหน้าที่ทุกคนควรได้มีส่วนร่วมในการวิเคราะห์ในเชิงลึก เชิงบูรณาการ และเชื่อมโยงสัมพันธ์กับการกำหนดยุทธศาสตร์ นโยบาย แผนงาน แผนปฏิบัติการ กิจกรรมขององค์กร โดยการบริหารความเสี่ยงที่ดีจะเป็นการวัดความสามารถและการดำเนินงานของบุคลากรภายในองค์กร การนำกระบวนการบริหารความเสี่ยงมาใช้ในองค์กร จะช่วยให้เป็นหลักประกันในระดับหนึ่งว่าการดำเนินการต่าง ๆ ขององค์กร จะมีการดำเนินการ ให้บรรลุเป้าหมายที่วางไว้ เนื่องจากการบริหารความเสี่ยงเป็นการทำนายอนาคตอย่างมีเหตุมีผล มีหลักการและหาทางลดหรือป้องกันความเสียหายในการทำงานแต่ละขั้นตอนไว้ล่วงหน้า หรือในกรณี ที่พบกับเหตุการณ์ที่ไม่คาดคิด หรือหากเกิดความเสียหายขึ้น ดังนั้น การนำกระบวนการบริหาร ความเสี่ยงมาช่วยเสริมร่วมกับการทำงาน จะช่วยให้ภาระงานที่ปฏิบัติกรอยู่เป็นไปตามเป้าหมายที่กำหนดไว้ และป้องกันโอกาสที่จะเกิดความเสี่ยงและปัญหาที่จะเป็นอุปสรรคต่อการดำเนินงาน ซึ่งสอดคล้องกับพระราชกฤษฎีกาว่าด้วยหลักเกณฑ์และวิธีการบริหารกิจการบ้านเมืองที่ดี พ.ศ. ๒๕๔๖ มาตรา ๖ และพระราชบัญญัติวินัยการเงินการคลังของรัฐ พ.ศ. ๒๕๖๑ มาตรา ๗๙ ที่กำหนดให้ หน่วยงานของรัฐจัดให้มีการตรวจสอบภายใน การควบคุมภายใน และการบริหารจัดการความเสี่ยง

องค์การบริหารส่วนจังหวัดสุรินทร์ จึงได้จัดทำแผนบริหารความเสี่ยง ประจำปีงบประมาณ พ.ศ. ๒๕๖๙ ตามกรอบการดำเนินงานของกรมบัญชีกลาง กระทรวงการคลัง และ ใช้กรอบการบริหารความเสี่ยงตามแนวทางของ COSO-ERM Framework (COSO : The Committee of Sponsoring Organizations of the Treadway Commission) - (Enterprise Risk Management: ERM) ใช้เป็นเครื่องมือในการบริหารความเสี่ยงขององค์การบริหารส่วนจังหวัดสุรินทร์ เพื่อลดมูลเหตุ และโอกาสที่จะเกิดความเสียหายในระดับของความเสี่ยง และผลกระทบที่จะเกิดขึ้นในอนาคตให้อยู่ในระดับที่สามารถยอมรับได้

### ๒. วัตถุประสงค์

- ๒.๑ เพื่อใช้เป็นเครื่องมือในการบริหารความเสี่ยงขององค์การบริหารส่วนจังหวัดสุรินทร์
- ๒.๒ เพื่อพัฒนาขีดความสามารถของบุคลากรและกระบวนการดำเนินงานภายในองค์กร อย่างต่อเนื่อง
- ๒.๓ เพื่อลดและป้องกันความสูญเสียที่จะเกิดขึ้นกับองค์กร แผนบริหารความเสี่ยงองค์การบริหารส่วนจังหวัดสุรินทร์ ประจำปีงบประมาณ พ.ศ. ๒๕๖๙

### ๓. เป้าหมาย

- ๓.๑ ผู้บริหารและผู้ปฏิบัติงานทุกส่วนราชการภายในองค์การบริหารส่วนจังหวัดสุรินทร์สามารถนำแผนบริหารความเสี่ยงไปใช้ในการบริหารงานที่รับผิดชอบ
- ๓.๒ ผู้บริหารและผู้ปฏิบัติงานสามารถระบุความเสี่ยง วิเคราะห์ความเสี่ยง ประเมินความเสี่ยง และจัดการความเสี่ยงให้อยู่ในระดับที่ยอมรับได้

### ๔. ประโยชน์ที่ได้รับจากการบริหารความเสี่ยง

การบริหารความเสี่ยงถือเป็นเครื่องมือที่สำคัญอย่างหนึ่งที่จะช่วยให้การบริหารงาน ในสภาวะแวดล้อมที่มีความเสี่ยงเป็นไปอย่างมีประสิทธิภาพ โดยการบริหารความเสี่ยงที่มีประสิทธิภาพ จะก่อให้เกิดประโยชน์ต่อองค์กร ดังนี้

๑. การดำเนินงานขององค์กรสามารถบรรลุวัตถุประสงค์และเป็นไปตามเป้าหมายที่ได้ตั้งไว้
๒. ลดความเสียหายที่อาจจะเกิดขึ้นจากเหตุการณ์ต่าง ๆ
๓. เพิ่มประสิทธิภาพการดำเนินงานขององค์กร
๔. สร้างมูลค่าเพิ่มให้กับองค์กรและผู้มีส่วนได้ส่วนเสีย
๕. ก่อให้เกิดภาพลักษณ์ที่ดีต่อองค์กร

## ๕. ขั้นตอนการปฏิบัติงานการบริหารจัดการความเสี่ยง

### ขั้นตอนที่ ๑ แต่งตั้งคณะกรรมการ/คณะทำงานบริหารจัดการความเสี่ยง

ในการบรรลุเป้าหมายตามกฎหมายจัดตั้งส่วนราชการ(ภารกิจ) และเป้าหมายตามแผนดำเนินงานประจำปี ของส่วนราชการ โดยมีผู้บริหารระดับสูงและผู้แทนจากทุกหน่วยงานในสังกัดร่วมเป็นคณะกรรมการและคณะทำงาน โดยผู้บริหารระดับสูงต้องมีบทบาทสำคัญในการกำหนดนโยบายหรือแนวทางในการบริหารจัดการความเสี่ยง

### ขั้นตอนที่ ๒ วิเคราะห์และระบุปัจจัยเสี่ยง

มีการวิเคราะห์และระบุปัจจัยเสี่ยงที่ส่งผลกระทบต่อหรืออาจสร้างความเสียหาย (ทั้งที่เป็นตัวเงิน และไม่เป็นตัวเงิน) หรือความล้มเหลวหรือลดโอกาสที่จะบรรลุเป้าหมาย ตามกฎหมายจัดตั้งส่วนราชการ และเป้าหมายตามแผนดำเนินงานประจำปีของส่วนราชการ

### ขั้นตอนที่ ๓ จัดทำแผนบริหารจัดการความเสี่ยง

โดยได้รับความเห็นชอบและอนุมัติจากผู้บริหารระดับสูงขององค์กร สื่อสารทำความเข้าใจเกี่ยวกับแผนการบริหารจัดการความเสี่ยง รวมทั้งกำหนดแนวทางในการติดตาม และประเมินผลและแจ้งเวียนให้กับทุกหน่วยงานในสังกัดทราบและถือปฏิบัติ ทั้งนี้ แผนบริหารจัดการความเสี่ยงกำหนดกิจกรรม มาตรการที่จะแก้ไข/ลด หรือป้องกันความเสี่ยงให้ครอบคลุมทุกด้าน ได้แก่ ความเสี่ยงด้านกลยุทธ์ ด้านการปฏิบัติงาน ด้านการเงิน ด้านระเบียบ/กฎหมาย ด้านความน่าเชื่อถือ และด้านเทคโนโลยีสารสนเทศ

### ขั้นตอนที่ ๔ ดำเนินการตามแผนการบริหารจัดการความเสี่ยง

ดำเนินการตามแผนการบริหารจัดการความเสี่ยงขององค์การบริหารส่วนจังหวัดสุรินทร์ และให้มี การกำกับติดตามประเมินผลการดำเนินงานตามแผนอย่างครบถ้วนทุกกิจกรรม รวมทั้งพิจารณาหาแนวทาง แก้ไขที่อาจจะเกิดขึ้นในระหว่างดำเนินการและนำเสนอผู้บริหารระดับสูงของส่วนราชการปีละ ๑ ครั้ง (ภายในเดือนกันยายน)

### ขั้นตอนที่ ๕ จัดทำรายงานสรุปผลการดำเนินงาน

จัดทำรายงานสรุปผลการดำเนินงานตามแผนบริหารจัดการความเสี่ยง โดยระบุผลการประเมินความเสี่ยงและที่ได้ดำเนินการตามแผนบริหารจัดการความเสี่ยง โดยจำแนกระหว่างปัจจัยเสี่ยงที่สามารถควบคุมบริหารจัดการและปัจจัยเสี่ยงที่ยังไม่สามารถควบคุมหรือบริหารจัดการให้อยู่ในระดับยอมรับได้ ทั้งนี้ต้องมีการกำหนดข้อเสนอแนะในการปรับปรุงแผนเพื่อใช้ในการดำเนินงานในปีต่อไปและนำเสนอต่อผู้บริหาร

## ๑.๕ นิยามความเสี่ยง (Risk Management)

### ความเสี่ยง (Risk)

ความเสี่ยง หมายถึง ความเป็นไปได้ของเหตุการณ์ที่อาจเกิดขึ้น และเป็นอุปสรรค ต่อการบรรลุวัตถุประสงค์ของหน่วยงาน (กรมบัญชีกลาง กระทรวงการคลัง มาตรฐานการบริหาร จัดการความเสี่ยง สำหรับหน่วยงานภาครัฐ)

**ความเสี่ยง** หมายถึง เหตุการณ์หรือการกระทำใด ๆ ที่อาจเกิดขึ้นภายใน สถานการณ์ที่ไม่แน่นอน และจะส่งผลกระทบต่อหรือสร้างความเสียหาย (ทั้งที่เป็นตัวเงินและ ไม่เป็นตัวเงิน) หรือก่อให้เกิดความล้มเหลว หรือลดโอกาสที่จะบรรลุวัตถุประสงค์และเป้าหมายของ องค์กร ทั้งในด้านยุทธศาสตร์การปฏิบัติงาน การเงิน และการบริหาร ซึ่งอาจเป็นผลกระทบทางบวก ด้วยก็ได้โดยวัดจากผลกระทบ (Impact) ที่ได้รับและโอกาสที่จะเกิด (Likelihood) ของเหตุการณ์ (สถาบันสารสนเทศทรัพยากรน้ำและการเกษตร (องค์การมหาชน))

**ลักษณะของความเสี่ยง สามารถแบ่งออกได้เป็น ๓ ส่วน ดังนี้**

๑. ปัจจัยเสี่ยง คือสาเหตุที่จะทำให้เกิดความเสี่ยง ทั้งที่เป็นปัจจัยภายในและภายนอกองค์กร
  ๒. เหตุการณ์เสี่ยง คือ เหตุการณ์ที่ส่งผลกระทบต่อการดำเนินงาน หรือ นโยบาย
  ๓. ผลกระทบของความเสี่ยง คือความรุนแรงของความเสี่ยงที่ว่าจะเกิดขึ้นจาก เหตุการณ์เสี่ยง
- แผนบริหารความเสี่ยงองค์การบริหารส่วนจังหวัดสุรินทร์ ประจำปีงบประมาณ พ.ศ. ๒๕๖๙

**การบริหารความเสี่ยง (Risk Management)**

**การบริหารจัดการความเสี่ยง** หมายถึง กระบวนการบริหารจัดการเหตุการณ์ ที่อาจเกิดขึ้น และส่งผลกระทบต่อหน่วยงานของรัฐ เพื่อให้หน่วยงานของรัฐสามารถดำเนินงาน ให้บรรลุวัตถุประสงค์ของหน่วยงาน รวมถึงเพื่อเพิ่มศักยภาพและขีดความสามารถให้หน่วยงานของรัฐ (กรมบัญชีกลาง กระทรวงการคลัง มาตรฐานการบริหารจัดการความเสี่ยงสำหรับหน่วยงานภาครัฐ)

**ระบบบริหารความเสี่ยง (Risk Management System)**

**ระบบบริหารความเสี่ยง** หมายถึง ระบบการบริหารปัจจัย และควบคุมกิจกรรม รวมทั้งกระบวนการดำเนินงานต่างๆ เพื่อลดมูลเหตุของแต่ละโอกาสที่องค์กรจะเกิดความเสียหาย ให้ระดับของความเสี่ยงและผลกระทบที่จะเกิดขึ้นในอนาคตอยู่ในระดับที่องค์กรยอมรับได้ประเมินได้ ควบคุมได้และตรวจสอบได้อย่างมีระบบ โดยคำนึงถึงการบรรลุเป้าหมาย ทั้งในด้านกลยุทธ์ การปฏิบัติตามกฎระเบียบ การเงิน และชื่อเสียงขององค์กรเป็นสำคัญ โดยได้รับการสนับสนุนและ การมีส่วนร่วมในการบริหารความเสี่ยงจากหน่วยงานทุกระดับทั่วทั้งองค์กร (สถาบันสารสนเทศ ทรัพยากรน้ำและการเกษตร (องค์การมหาชน))

**การระบุความเสี่ยง**

**การระบุความเสี่ยง** หมายถึง เหตุการณ์หรือการกระทำใด ๆ ที่อาจเกิดขึ้นภายใต้สถานการณ์ที่ไม่แน่นอนและจะส่งผลกระทบต่อหรือสร้างความเสียหาย (ทั้งที่เป็นตัวเงินและ ไม่เป็นตัวเงิน) หรือก่อให้เกิดความล้มเหลว หรือลดโอกาสที่จะบรรลุเป้าหมายตามภารกิจหลักของ องค์กร และเป้าหมายตามแผนปฏิบัติงาน

**การประเมินความเสี่ยง**

**การประเมินความเสี่ยง** หมายถึง กระบวนการระบุความเสี่ยง และวิเคราะห์ เพื่อจัดลำดับความเสี่ยงที่จะมีผลกระทบต่อการบรรลุเป้าประสงค์ขององค์กร โดยประเมินจากโอกาส ที่จะเกิดเหตุการณ์ (Likelihood) และผลกระทบ (Impact) (องค์การพิพิธภัณฑวัตถุวิทยาาสตร์แห่งชาติ อพวช.)

**การติดตามประเมินผล**

**การติดตามประเมินผล** หมายถึง การติดตามระหว่างดำเนินการตามแผนและ ทำการสอบทานแผนบริหารความเสี่ยงที่กำหนดไว้ให้มีความเพียงพอเหมาะสม มีการปฏิบัติตามจริง ข้อบกพร่องที่พบได้รับการแก้ไขอย่างเหมาะสม และทันเวลา นอกจากนี้ กำหนดให้มีการประเมินผล ความเสี่ยงซ้ำอีกครั้งอย่างน้อยปีละหนึ่งครั้ง เพื่อดูว่าความเสี่ยงที่อยู่ในระดับยอมรับได้แล้ว หรือมีความเสี่ยงใหม่ขึ้นมาอีก

## บทที่ ๒

### ข้อมูลพื้นฐานขององค์การบริหารส่วนจังหวัดสุรินทร์

#### ๑. ประวัติความเป็นมา

จังหวัดสุรินทร์ได้รับการสันนิษฐานจากนักประวัติศาสตร์ว่า พื้นที่อันเป็นที่ตั้งเมืองสุรินทร์มีชุมชนอาศัยอยู่เมื่อประมาณ ๒,๐๐๐ ปีล่วงมาแล้ว พบหลักฐานการอยู่ของมนุษย์ตั้งแต่สมัยก่อนประวัติศาสตร์ยุคโลหะตอนปลาย ซึ่งมีการใช้เครื่องมือเหล็กแล้ว ซึ่งยังปรากฏให้เห็นชุมชนโบราณกว่า ๕๙ แห่ง จากสภาพภูมิศาสตร์ที่มีอาณาเขตต่อเนื่องกับพื้นที่ที่เคยเป็นอาณาจักรขอมโบราณ ทำให้ชุมชนในจังหวัดสุรินทร์ได้รับวัฒนธรรมขอมมาโดยตลอดตั้งแต่ในช่วงพุทธ ศตวรรษที่ ๑๒ เป็นต้นมา เมื่อขอมเสื่อมอำนาจลงไม่ปรากฏหลักฐานเด่นชัดที่แสดงถึงการอยู่อาศัยของชุมชนในสมัยต่อมา

องค์การบริหารส่วนจังหวัดเป็นองค์กรปกครองส่วนท้องถิ่นรูปแบบหนึ่งที่มีวิวัฒนาการมายาวนานหลายสิบปี นับตั้งแต่การจัดตั้งสภาจังหวัดพร้อมกันกับการจัดตั้งเทศบาลเพื่อทำหน้าที่เป็นสภาที่ปรึกษาแก่รัฐบาลและตรวจสอบการทำงานของเทศบาล ต่อมาได้เปลี่ยนแปลงเป็นสภาที่ปรึกษาของกรมการจังหวัดและผู้ว่าราชการจังหวัดจนกระทั่งได้เปลี่ยนแปลงมาเป็นองค์กรปกครองส่วนท้องถิ่นรูปแบบหนึ่งที่ครอบคลุมพื้นที่ทั้งจังหวัด มีอำนาจหน้าที่และรายได้ของตนเองโดยเฉพาะ องค์การบริหารส่วนจังหวัดมีลักษณะพิเศษที่นอกเหนือจากจะมีพื้นที่ครอบคลุมทั้งจังหวัดแล้ว พื้นที่ขององค์การบริหารส่วนจังหวัดยังทับซ้อนกับองค์กรปกครองส่วนท้องถิ่นรูปอื่น ๆ ได้แก่ เทศบาลและองค์การบริหารส่วนตำบล ตลอดจนจนเรื่องรายได้ขององค์การบริหารส่วนจังหวัดซึ่งมีแหล่งรายได้ที่แตกต่างไปจากองค์กรปกครองส่วนท้องถิ่นรูปอื่น ๆ ดังนั้น การบริหารงานตามอำนาจหน้าที่ขององค์การบริหารส่วนจังหวัดจึงเป็นสิ่งที่น่าสนใจศึกษา

#### ๒. ข้อมูลพื้นที่และประชากร

จังหวัดสุรินทร์ ตั้งอยู่ทางทิศใต้ของภาคตะวันออกเฉียงเหนือ ระหว่างเส้นแวงที่ ๑๐๓ และ ๑๐๕ องศาตะวันออก เส้นรุ้งที่ ๑๕ และ ๑๖ องศาเหนือ อยู่ห่างจากกรุงเทพมหานคร ทางรถยนต์ประมาณ ๔๕๐ กิโลเมตร ทางรถไฟ ๔๒๐ กิโลเมตร อยู่ในกลุ่มจังหวัดภาคตะวันออกเฉียงเหนือตอนล่าง ๑ ซึ่งประกอบด้วย จังหวัดนครราชสีมา ชัยภูมิ บุรีรัมย์ และจังหวัดสุรินทร์ ขนาดพื้นที่จังหวัดสุรินทร์ มีเนื้อที่ประมาณ ๘,๑๒๔.๐๖ ตารางกิโลเมตร หรือประมาณ ๕,๐๗๗,๕๓๕ ไร่ คิดเป็นร้อยละ ๑.๕๘ ของพื้นที่ทั้งประเทศ หรือร้อยละ ๔.๘๐ ของพื้นที่ภาคตะวันออกเฉียงเหนือทั้งหมด

##### อาณาเขตติดต่อ

ทิศเหนือ ติดต่อกับจังหวัดร้อยเอ็ด และจังหวัดมหาสารคาม

ทิศตะวันออก ติดต่อกับจังหวัดศรีสะเกษ

ทิศตะวันตก ติดต่อกับจังหวัดบุรีรัมย์

ทิศใต้ ติดต่อกับจังหวัดอุดรธานีชัย ราชอาณาจักรกัมพูชา ในพื้นที่ ๔ อำเภอ คือ

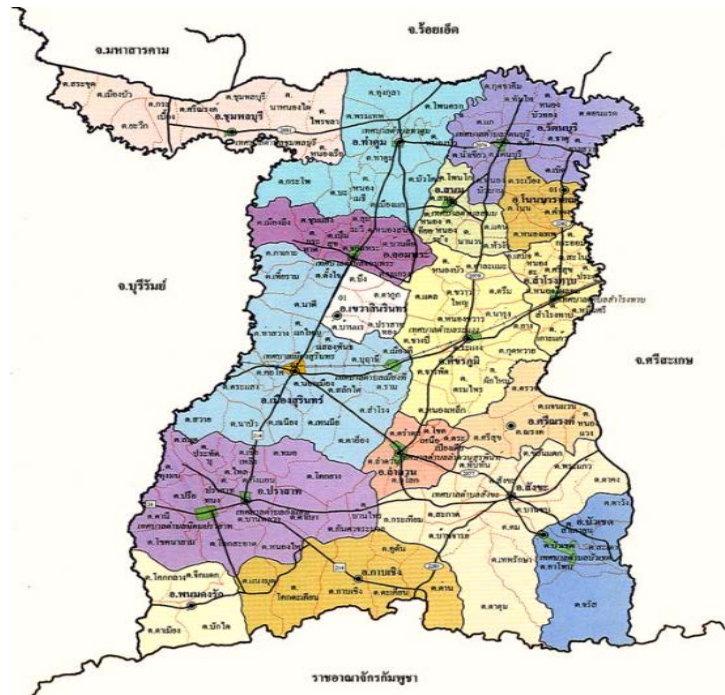
บัวเชด สังขะ กาบเชิง และพนมดงรัก ความยาวตลอดแนวชายแดนประมาณ ๑๒๕ กิโลเมตร (ข้อมูลจากแผนที่ทางทหาร ฝ่ายยุทธการ กกล.สุรนารี)

จำนวนประชากรในเขตจังหวัดสุรินทร์

ประชากรชาย ๖๘๑,๒๙๒ คน

ประชากรหญิง ๖๙๐,๐๓๙ คน

รวม ๑,๓๗๑,๓๓๑ คน (ข้อมูล ณ วันที่ ๒ สิงหาคม ๒๕๖๖)



ลักษณะภูมิประเทศของจังหวัดสุราษฎร์ธานี มีลักษณะภูมิประเทศเป็นที่ราบสลับสันดอนลาดต่ำจากทิศใต้ไปทางทิศเหนือสู่แม่น้ำมูล สภาพภูมิประเทศแบ่งออกได้เป็น ๓ เขต ดังนี้

เขตตอนเหนือของจังหวัด ส่วนใหญ่เป็นพื้นที่ราบ จะมีป่าโปร่งและทุ่งใหญ่อยู่เป็นบางตอน ซึ่งอยู่ในที่ราบลุ่มแม่น้ำมูลในเขตของ “ทุ่งกุลาร้องไห้”

เขตตอนกลางของจังหวัด ส่วนใหญ่เป็นที่ราบลุ่ม แต่มีบางพื้นที่บางส่วนเป็นที่ตอนสลับที่ลุ่มดอนลาด

เขตตอนใต้ของจังหวัด ส่วนใหญ่เป็นพื้นที่ราบสูง มีภูเขาสลับซับซ้อนหลายลูก มีป่าทึบสลับป่าเบญจพรรณตามบริเวณแนวเขตชายแดนที่ติดกับราชอาณาจักรกัมพูชาประชาธิปไตย ถัดจากบริเวณภูเขาลงมาจะเป็นบริเวณที่ราบสูง ลุ่ม ๆ ดอน ๆ ลักษณะเป็นลูกคลื่นตอนลาด

ลักษณะภูมิอากาศ ฤดูกาลของจังหวัดสุราษฎร์ธานีพิจารณาตามลักษณะของลมฟ้าอากาศของประเทศไทยสามารถแบ่งออกได้ เป็น ๓ ฤดู ดังนี้

ฤดูหนาว เริ่มต้นประมาณกลางเดือนตุลาคมถึงประมาณกลางเดือนกุมภาพันธ์

ฤดูร้อน เริ่มต้นประมาณกลางเดือนกุมภาพันธ์ถึงกลางเดือนพฤษภาคม

ฤดูฝน เริ่มต้นประมาณกลางเดือนพฤษภาคมถึงกลางเดือนตุลาคม

### ๓. วิสัยทัศน์ (Vision) องค์การบริหารส่วนจังหวัดสุรินทร์

องค์กรปกครองส่วนท้องถิ่นหลักในการพัฒนาคุณภาพชีวิต เศรษฐกิจขยายแดน และการท่องเที่ยว ภายใต้หลักธรรมาภิบาล

### ๔. พันธกิจ (Mission) องค์การบริหารส่วนจังหวัดสุรินทร์

๑. ส่งเสริมคุณภาพชีวิตประชาชนตามหลักปรัชญาเศรษฐกิจพอเพียง
๒. ส่งเสริมและพัฒนาอาชีพด้านการเกษตรและผลิตภัณฑ์
๓. ส่งเสริมและพัฒนาการท่องเที่ยววิถีสุรินทร์
๔. ส่งเสริมการบริหารทรัพยากรธรรมชาติและสิ่งแวดล้อม

### ๕. ยุทธศาสตร์องค์การบริหารส่วนจังหวัดสุรินทร์

#### ยุทธศาสตร์ที่ ๑ เพิ่มศักยภาพภาคการเกษตร

##### เป้าประสงค์

๑. เพื่อลดต้นทุนการผลิตและเพิ่มมูลค่าสินค้าเกษตรและผลิตภัณฑ์ชุมชน

##### กลยุทธ์

๑. ส่งเสริมการทำเกษตรกรรมยั่งยืนและขับเคลื่อนการผลิตเกษตรอินทรีย์
๒. ส่งเสริมและพัฒนาสินค้าเกษตรให้มีคุณภาพและได้มาตรฐานตามความต้องการของตลาด
๓. สร้างความเข้มแข็งให้แก่เกษตรกรและสถาบันเกษตรกร
๔. พัฒนาแหล่งน้ำเพื่อการเกษตร และการอุปโภคบริโภค

#### ยุทธศาสตร์ที่ ๒ ยกระดับความสามารถในการแข่งขันทางด้านเศรษฐกิจและบริการ

##### เป้าประสงค์

๑. เพื่อเพิ่มรายได้ให้กับประชาชน
๒. เพื่อส่งเสริมและพัฒนาการท่องเที่ยว

##### กลยุทธ์

๑. ยกระดับขีดความสามารถการแข่งขัน การลงทุนสินค้าและบริการทั้งในและต่างประเทศ
๒. เพิ่มศักยภาพและสร้างมูลค่าเพิ่มผลิตภัณฑ์ชุมชนด้วยภูมิปัญญาท้องถิ่น
๓. พัฒนาระบบโครงสร้างพื้นฐานและแหล่งน้ำ
๔. ส่งเสริมและสนับสนุนการจัดทำผังเมืองรวมจังหวัด
๕. ส่งเสริมและพัฒนาด้านการลงทุน และการพาณิชย์
๖. ส่งเสริม สนับสนุน และพัฒนาด้านการท่องเที่ยว
๗. ส่งเสริมและสนับสนุนการจัดระเบียบสังคมร่วมกับทุกภาคส่วนเพื่อป้องกันแก้ไขปัญหาเสพติดและปัญหาสังคม

### ยุทธศาสตร์ที่ ๓ การพัฒนา การศึกษา กีฬา ศาสนา และวัฒนธรรม

#### เป้าประสงค์

๑. เพื่อยกระดับคุณภาพการศึกษา กีฬา ศาสนาและวัฒนธรรม

#### กลยุทธ์

๑. ส่งเสริม และสนับสนุนการจัดการศึกษา ลดความเหลื่อมล้ำและเพิ่มโอกาสทางการศึกษา
๒. ส่งเสริม สนับสนุนการกีฬาและนันทนาการ
๓. ทำนุบำรุงศาสนา อนุรักษ์ ฟื้นฟู พัฒนาศิลปวัฒนธรรม ประเพณีและภูมิปัญญาท้องถิ่น

### ยุทธศาสตร์ที่ ๔ การบริหารจัดการทรัพยากรธรรมชาติและสิ่งแวดล้อม

#### เป้าประสงค์

๑. เพื่อเพิ่มพื้นที่สีเขียวและรักษาสิ่งแวดล้อม

#### กลยุทธ์

๑. ส่งเสริมการบริหารจัดการทรัพยากรธรรมชาติและสิ่งแวดล้อมอย่างยั่งยืน
๒. ส่งเสริมการบริหารจัดการสิ่งแวดล้อมและการพัฒนาพลังงานทางเลือก

### ยุทธศาสตร์ที่ ๕ การยกระดับคุณภาพชีวิตของประชาชน

#### เป้าประสงค์

๑. เพื่อให้ประชาชนมีความสุขและสังคมร่มเย็น

#### กลยุทธ์

๑. เสริมสร้างศักยภาพการพึ่งพาตนเองของประชาชน
๒. ส่งเสริมให้ภาคประชาชนและกลุ่มองค์กรมีความเข้มแข็ง
๓. ส่งเสริมอาชีพ ทักษะชีวิต และสุขภาพแก่ประชาชน
๔. ส่งเสริมและสนับสนุนการรักษาความสงบเรียบร้อย และความปลอดภัยในชีวิตและทรัพย์สิน
๕. พัฒนาระบบสวัสดิการขั้นพื้นฐานและคุณภาพชีวิตของประชาชน
๖. ส่งเสริมการสาธารณสุขและพัฒนาระบบดูแลสุขภาพของประชาชน

### ยุทธศาสตร์ที่ ๖ การบริหารกิจการบ้านเมืองที่ดี

#### เป้าประสงค์

๑. เพิ่มประสิทธิภาพและยกระดับการให้บริการสาธารณะ

#### กลยุทธ์

๑. การส่งเสริมและพัฒนาบุคลากร
๒. การพัฒนารายได้
๓. การเพิ่มศักยภาพของเครื่องมือเครื่องใช้
๔. การพัฒนาระบบบริหารจัดการในองค์กร

## ๖. อำนาจหน้าที่ขององค์การบริหารส่วนจังหวัดสุรินทร์

๑. ตามพระราชบัญญัติองค์การบริหารส่วนจังหวัด พ.ศ. ๒๕๔๐ มาตรา ๔๕ กำหนดว่าองค์การบริหารส่วนจังหวัดมีอำนาจหน้าที่ดำเนินกิจการภายในเขตองค์การบริหารส่วนจังหวัดดังนี้

๑. ตราข้อบัญญัติโดยไม่ขัดหรือแย้งต่อกฎหมาย
๒. จัดทำแผนพัฒนาองค์การบริหารส่วนจังหวัด และประสานการจัดทำแผนพัฒนาจังหวัดตามระเบียบคณะกรรมการรัฐมนตรีกำหนด
๓. สนับสนุนสภาตำบลและราชการส่วนท้องถิ่นอื่นในการพัฒนาท้องถิ่น
๔. ประสานและให้ความร่วมมือในการปฏิบัติหน้าที่ของสภาตำบลและราชการส่วนท้องถิ่น
๕. แบ่งสรรเงินซึ่งตามกฎหมายจะต้องแบ่งให้แก่สภาตำบลและราชการส่วนท้องถิ่น
๖. อำนาจหน้าที่ของจังหวัดตามพระราชบัญญัติ ระเบียบบริหารราชการส่วนจังหวัด พ.ศ.๒๕๔๘ เฉพาะภายในเขตสภาตำบล
๗. คุ้มครอง ดูแล และบำรุงรักษาทรัพยากรธรรมชาติและสิ่งแวดล้อม
๘. จัดทำกิจการอื่นๆ อันเป็นอำนาจหน้าที่ของราชการส่วนท้องถิ่นอื่นที่อยู่ในเขตองค์การบริหารส่วนจังหวัด และกิจการนั้นเป็นการสมควรให้ราชการส่วนท้องถิ่นอื่นร่วมกัน ดำเนินการหรือให้องค์การบริหารส่วนจังหวัดจัดทำ ทั้งนี้ ตามที่กำหนดในกฎกระทรวง

๒. ตามกฎกระทรวง (พ.ศ.๒๕๔๑) ออกตามความในพระราชบัญญัติองค์การบริหารส่วนจังหวัด พ.ศ. ๒๕๔๐ กำหนดอำนาจหน้าที่ไว้ดังนี้

๑. จัดให้มีน้ำเพื่อการอุปโภค บริโภค และการเกษตร
๒. กำจัดขยะมูลฝอยและสิ่งปฏิกูล
๓. บำบัดน้ำเสีย
๔. บำรุงรักษาทรัพยากรธรรมชาติและสิ่งแวดล้อม
๕. วางผังเมือง
๖. จัดให้มีและบำรุงรักษาทางบก ซึ่งอย่างน้อยต้องเป็นทางหลวงขนาดตามกฎหมาย ว่าด้วยทางหลวง
๗. จัดให้มีและบำรุงรักษาทางน้ำ
๘. จัดให้มีท่าเทียบเรือ ท่าข้าม ที่จอดรถ และตลาด
๙. ป้องกันและบรรเทาสาธารณภัย
๑๐. รักษาความสงบเรียบร้อยและศีลธรรมอันดีของประชาชน
๑๑. จัดการศึกษา ทำนุบำรุงศาสนา และบำรุงรักษาศิลปะ จารีตประเพณี ภูมิปัญญาท้องถิ่น หรือวัฒนธรรมอันดีของท้องถิ่น
๑๒. จัดให้มีและบำรุงสถานที่สำหรับการศึกษา สถานพักผ่อนหย่อนใจ สวนสาธารณะและสวนสัตว์ตลอดจนสถานที่ประชุมอบรมสำหรับราษฎร
๑๓. จัดให้มีการสังคมสงเคราะห์และการสาธารณสุขการ
๑๔. ป้องกันและบำบัดรักษาโรค
๑๕. จัดตั้งและการบำรุงสถานพยาบาล
๑๖. ส่งเสริมการท่องเที่ยว

๑๗. ส่งเสริมและแก้ไขปัญหาการประกอบอาชีพ

๑๘. กิจกรรมที่ได้มีการกำหนดไว้ในแผนพัฒนาจังหวัดและแผนพัฒนาองค์การบริหารส่วนจังหวัด

๓. ตามกฎกระทรวง ฉบับที่ ๒ (พ.ศ. ๒๕๔๑) ออกตามความในพระราชบัญญัติ องค์การบริหารส่วนจังหวัด พ.ศ. ๒๕๔๐ กำหนดอำนาจหน้าที่ ไว้ดังนี้

๑. การนั้นจำเป็นต้องกระทำและเป็นการที่เกี่ยวข้องกับกิจการที่ดำเนินการ ตามอำนาจหน้าที่ขององค์การบริหารส่วนจังหวัดและเป็นประโยชน์แก่ประชาชนในองค์การบริหารส่วนจังหวัด

๒. ได้รับความยินยอมจากสภาองค์การบริหารส่วนจังหวัด

๓. ได้รับความยินยอมจากสภาแห่งราชการส่วนท้องถิ่นหรือสภาองค์การบริหาร ส่วนจังหวัดที่เกี่ยวข้องแล้วแต่กรณี

๔. ตามพระราชบัญญัติกำหนดแผนและขั้นตอนการกระจายอำนาจให้แก่องค์กรปกครอง ส่วนท้องถิ่น พ.ศ. ๒๕๔๒ มาตรา ๑๗ กำหนดอำนาจหน้าที่ไว้ดังนี้

๑. การจัดทำแผนพัฒนาท้องถิ่นของตนเอง และประสานการจัดทำแผนพัฒนาจังหวัดตามระเบียบที่คณะรัฐมนตรีกำหนด

๒. การสนับสนุนองค์กรปกครองส่วนท้องถิ่นอื่นในการพัฒนาท้องถิ่น

๓. การประสานและให้ความร่วมมือในการปฏิบัติหน้าที่ขององค์กรปกครองส่วนท้องถิ่นอื่น

๔. การแบ่งสรรเงินซึ่งตามกฎหมายจะต้องแบ่งให้แก่องค์กรปกครองส่วนท้องถิ่นอื่น

๕. การคุ้มครอง ดูแล และบำรุงรักษาป่าไม้ ที่ดิน ทรัพยากรธรรมชาติและสิ่งแวดล้อม

๖. การจัดการศึกษา

๗. การส่งเสริมประชาธิปไตย ความเสมอภาค และสิทธิเสรีภาพของประชาชน

๘. การส่งเสริมการมีส่วนร่วมของราษฎรในการพัฒนาท้องถิ่น

๙. การส่งเสริมการพัฒนาเทคโนโลยีที่เหมาะสม

๑๐. การจัดตั้งดูแลระบบบำบัดน้ำเสียรวม

๑๑. การกำจัดมูลฝอยและสิ่งปฏิกูลรวม

๑๒. การจัดการสิ่งแวดล้อมและมลพิษต่าง ๆ

๑๓. การจัดการดูแลสถานีขนส่งทั้งทางบกและทางน้ำ

๑๔. การส่งเสริมการท่องเที่ยว

๑๕. การพาณิชย์ การส่งเสริมการลงทุน และการทำกิจการไม่ว่าจะดำเนินการเองหรือร่วมกับบุคคลอื่นจากสหการ

๑๖. การสร้างและบำรุงรักษาทางบกและทางน้ำ ที่เชื่อมต่อระหว่างองค์กรปกครองส่วนท้องถิ่นอื่น

๑๗. การจัดตั้งและดูแลตลาดกลาง

๑๘. การส่งเสริมการกีฬา จารีตประเพณี และวัฒนธรรมอันดีงามของท้องถิ่น

๑๙. การจัดให้มีโรงพยาบาลจังหวัด การรักษาพยาบาล การป้องกันและควบคุมโรคติดต่อ

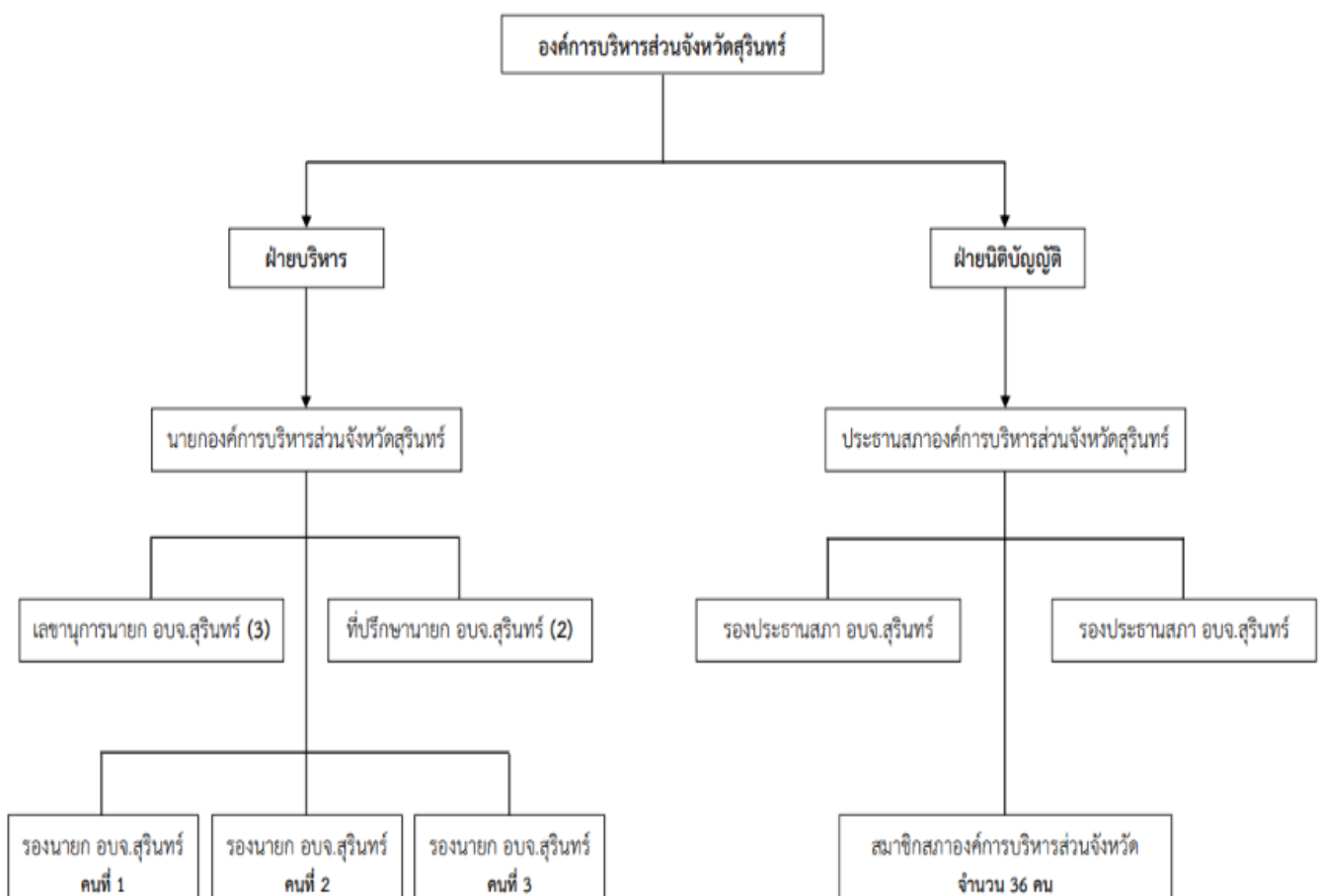
๒๐. การจัดให้มีพิพิธภัณฑ์และหอจดหมายเหตุ

๒๑. การขนส่งมวลชนและการวิศวกรรมจราจร

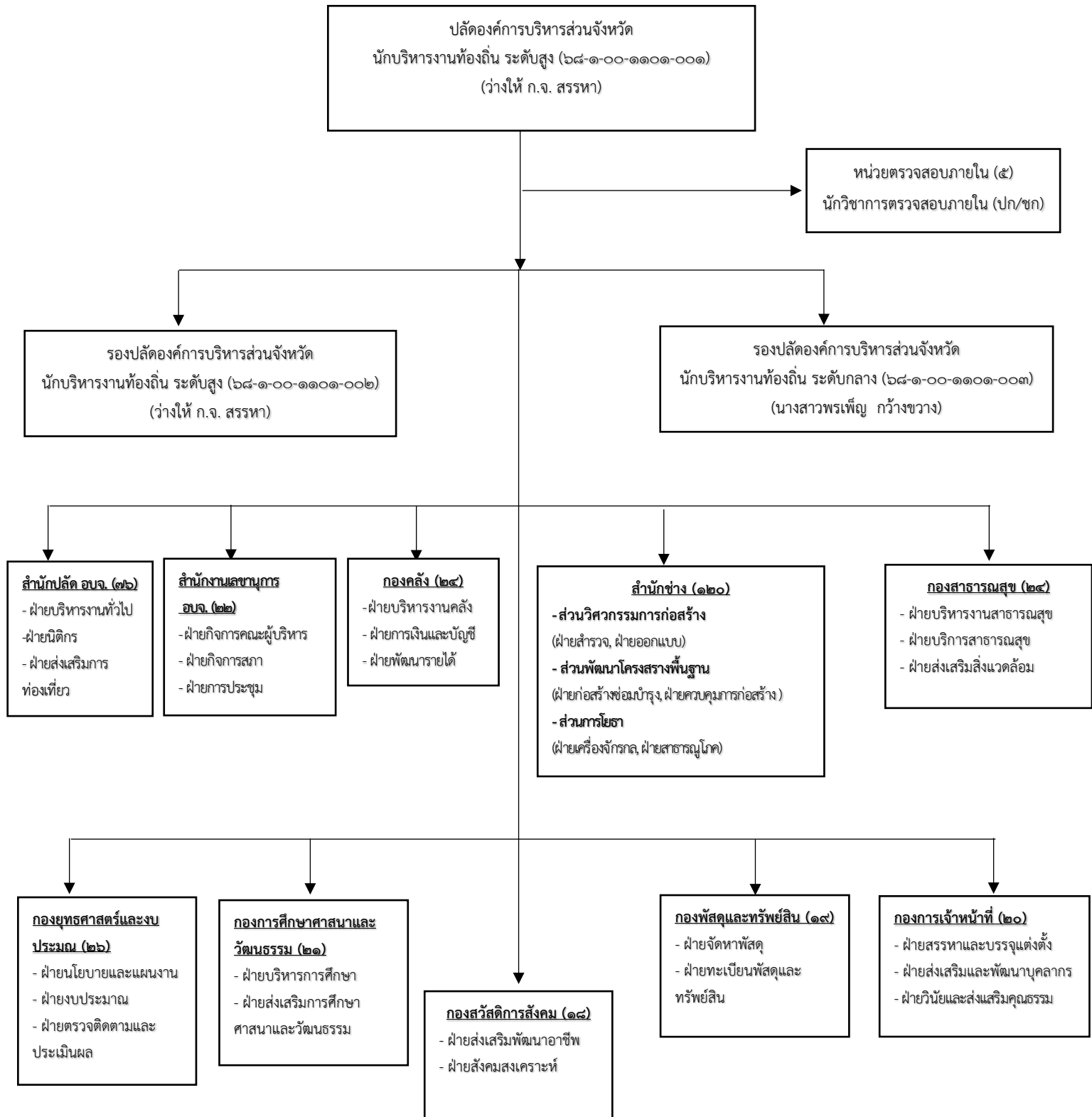
๒๒. การป้องกันและบรรเทาสาธารณภัย

- ๒๓. การจัดทำมีระบบรักษาความสงบเรียบร้อยในจังหวัด
- ๒๔. การจัดทำกิจการใดอันเป็นอำนาจหน้าที่ขององค์กรปกครองส่วนท้องถิ่นอื่นที่อยู่ในเขตกิจการนั้น เป็นการสมควรให้องค์กรปกครองส่วนท้องถิ่นอื่นร่วมกันดำเนินการหรือให้ องค์กรบริหารส่วนจังหวัดจัดทำ ทั้งนี้ ตามที่คณะกรรมการประกาศกำหนด
- ๒๕. สนับสนุนหรือช่วยเหลือส่วนราชการ หรือองค์กรปกครองส่วนท้องถิ่นอื่นในการพัฒนา
- ๒๖. การให้บริการแก่เอกชน ส่วนราชการ หน่วยงานของรัฐ รัฐวิสาหกิจหรือองค์กรปกครองส่วนท้องถิ่นอื่น
- ๒๗. การสังคมสงเคราะห์ และการพัฒนาคุณภาพชีวิตเด็ก สตรี คนชรา และผู้ด้อยโอกาส
- ๒๘. จัดทำกิจการอื่นใดตามที่กำหนดไว้ในพระราชบัญญัตินี้หรือกฎหมายอื่นกำหนดให้เป็น และหน้าที่ขององค์กรบริหารส่วนจังหวัด
- ๒๙. กิจการอื่นใดที่เป็นผลประโยชน์ของประชาชนในท้องถิ่นตามที่คณะกรรมการประกาศเกี่ยวกับ อบจ.

### ๗. โครงสร้างขององค์กร



โครงสร้างและกรอบอัตรากำลังองค์การบริหารส่วนจังหวัด (ปีงบประมาณ พ.ศ. ๒๕๖๗ -๒๕๖๙ )



## บทที่ ๓

### แนวทางการบริหารจัดการความเสี่ยง

#### ๑. แนวทางการดำเนินงานและกลไกการบริหารจัดการความเสี่ยง

๑. แนวทางการดำเนินงานในการบริหารจัดการความเสี่ยงขององค์การบริหารส่วนจังหวัดสุรินทร์ แบ่งเป็น ๒ ระยะ ดังนี้

##### ระยะที่ ๑ การเริ่มต้นและการพัฒนา

๑. กำหนดนโยบายหรือแนวทางในการบริหารจัดการความเสี่ยง
๒. ระบุปัจจัยเสี่ยงและประเมินโอกาส ผลกระทบ จากปัจจัยเสี่ยง
๓. วิเคราะห์และจัดลำดับความสำคัญของปัจจัยเสี่ยงจากการดำเนินงาน
๔. จัดทำแผนบริหารจัดการความเสี่ยงของปัจจัยเสี่ยงที่อยู่ในระดับสูง (High) และสูงมาก (Extreme)
๕. สื่อสารทำความเข้าใจเกี่ยวกับแผนบริหารจัดการความเสี่ยงให้ผู้ปฏิบัติงานของหน่วยงาน และสามารถนำไปปฏิบัติได้
๖. รายงานความก้าวหน้าของการดำเนินงานตามแผนบริหารจัดการความเสี่ยง
๗. รายงานสรุปการประเมินผลความสำเร็จของการดำเนินการตามแผนบริหารจัดการความเสี่ยง

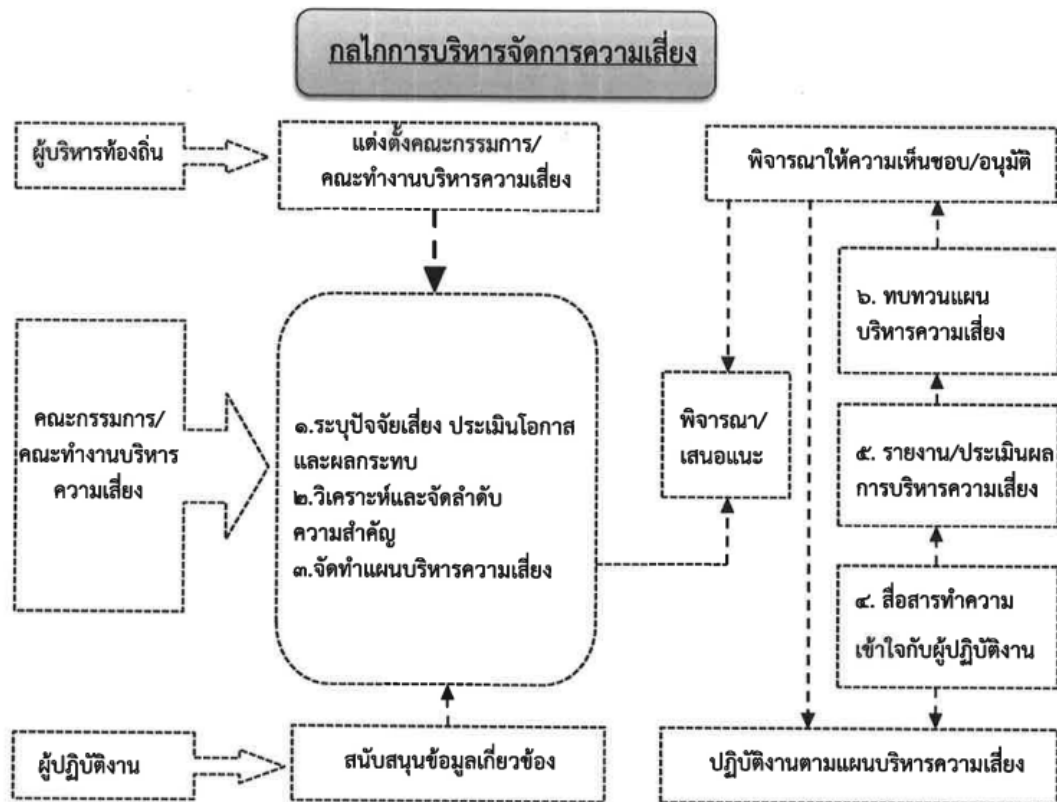
##### ระยะที่ ๒ การพัฒนาสู่ความยั่งยืน

๑. ทบทวนแผนบริหารจัดการความเสี่ยงในปีที่ผ่านมา
๒. พัฒนากระบวนการบริหารจัดการความเสี่ยงสำหรับความเสี่ยงแต่ละประเภท
๓. ผลักดันให้มีการบริหารจัดการความเสี่ยงทั่วทั้งองค์กร
๔. พัฒนาขีดความสามารถบุคลากรในการดำเนินงานตามกระบวนการบริหารจัดการความเสี่ยง

#### ๒. กลไกการบริหารจัดการความเสี่ยง ประกอบด้วย

๑. **ผู้บริหารท้องถิ่น** มีหน้าที่แต่งตั้งคณะกรรมการ/คณะทำงานบริหารจัดการความเสี่ยง ส่งเสริมให้มีการบริหารจัดการความเสี่ยงอย่างมีประสิทธิภาพและเหมาะสม รวมทั้งพิจารณาให้ความเห็นชอบหรืออนุมัติแผนเพื่อนำไปปฏิบัติต่อไป

๒. **คณะกรรมการ/คณะทำงานบริหารจัดการความเสี่ยง** มีหน้าที่ดำเนินการให้มีระบบการบริหารจัดการความเสี่ยง จัดทำแผนบริหารจัดการความเสี่ยง รายงาน และประเมินผลการดำเนินงานตามแผนการบริหารจัดการความเสี่ยง รวมทั้งทบทวนแผนการบริหารความเสี่ยงเพื่อปรับปรุงการดำเนินงานต่อไปในอนาคต



๓. ผู้ปฏิบัติงานหรือบุคคลแต่ละสำนัก/กอง มีหน้าที่สนับสนุนข้อมูลที่เกี่ยวข้องให้กับคณะกรรมการบริหารจัดการความเสี่ยงและให้ความร่วมมือในการปฏิบัติงานตามแผนบริหารจัดการความเสี่ยง

### ๓. คณะกรรมการและคณะกรรมการบริหารจัดการความเสี่ยง มีหน้าที่ดังนี้

#### ๓.๑ คณะกรรมการบริหารจัดการความเสี่ยง

๑. จัดทำแผนการบริหารจัดการความเสี่ยง
๒. ติดตามประเมินผลการบริหารจัดการความเสี่ยง
๓. จัดทำรายงานผลตามแผนการบริหารจัดการความเสี่ยง
๔. พิจารณาทบทวนแผนการบริหารจัดการความเสี่ยง

#### ๓.๒ คณะทำงานบริหารจัดการความเสี่ยง

๑. พิจารณาคัดเลือกโครงการและให้จัดทำตารางระบุปัจจัยความเสี่ยง วิเคราะห์ความเสี่ยงการประเมินความเสี่ยงเพื่อจัดการความเสี่ยงที่เกิดขึ้นของแต่ละงานตามภารกิจ บทบาทหน้าที่ ตามกิจกรรม/โครงการยุทธศาสตร์ที่ก่อให้เกิดความเสี่ยงและเข้าร่วมในการจัดทำแผนบริหารจัดการความเสี่ยงและนำไปปฏิบัติ

๒. ให้จัดระดับโอกาสที่จะเกิดความเสี่ยงและผลกระทบต่อองค์กรที่เกิดขึ้นของแต่ละเหตุการณ์ เพื่อจัดลำดับความสำคัญของความเสี่ยงและนำมาจัดการโดยวิธีการหลีกเลี่ยงความเสี่ยง ลดความเสี่ยง ลดความรุนแรงของผลกระทบของความเสี่ยงตามแผนงาน/โครงการ

๓. ติดตาม ประเมินผล รายงานผล และทบทวนแผนการจัดการความเสี่ยงที่ไม่สามารถจัดการให้ลดลงหรือหลีกเลี่ยงความเสี่ยงนั้นได้ให้กับคณะกรรมการบริหารจัดการความเสี่ยงเพื่อหาทางควบคุมความเสี่ยงนั้นต่อไป

## บทที่ ๔

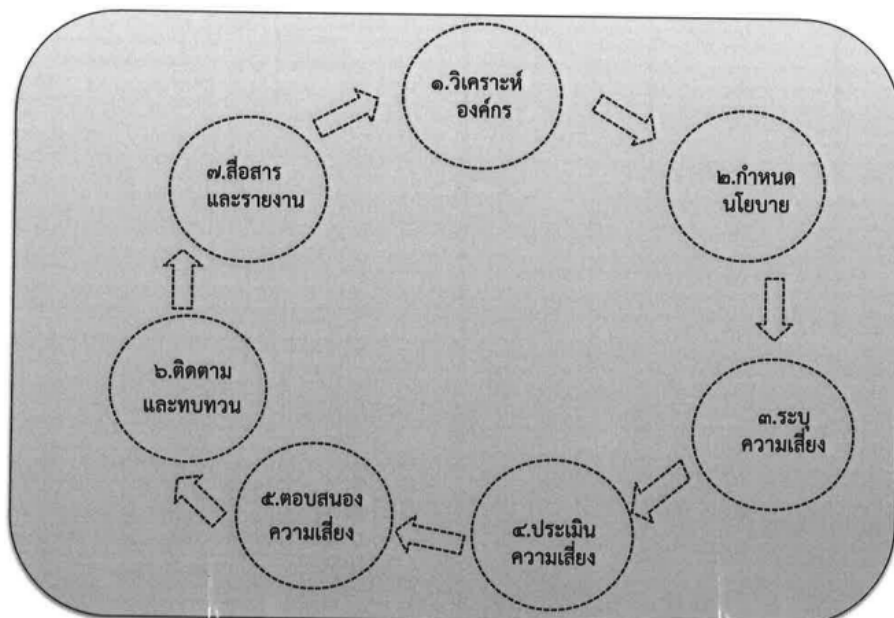
### กระบวนการบริหารจัดการความเสี่ยง

#### ๑. การประเมินความเสี่ยงเพื่อบรรลุเป้าหมายการดำเนินงานตามยุทธศาสตร์ขององค์การบริหารส่วนจังหวัด

กระบวนการบริหารจัดการความเสี่ยงเพื่อบรรลุวัตถุประสงค์และเป้าหมายยุทธศาสตร์ เป็นกระบวนการที่ใช้ในการระบุ วิเคราะห์ ประเมิน และจัดลำดับความเสี่ยงที่มีผลกระทบต่อการบรรลุ วัตถุประสงค์ในการดำเนินงานขององค์กร รวมทั้งการจัดทำแผนบริหารจัดการความเสี่ยงโดยกำหนดแนวทางการควบคุมเพื่อป้องกันหรือลดความเสี่ยงให้อยู่ในระดับที่ยอมรับได้ ซึ่งองค์การบริหารส่วนจังหวัดสุรินทร์ มีขั้นตอนหรือกระบวนการบริหารจัดการความเสี่ยงเป็นกระบวนการที่เป็นวงจรต่อเนื่อง ประกอบด้วย

๑. การวิเคราะห์องค์กร
๒. การกำหนดนโยบายการบริหารจัดการความเสี่ยง
๓. การระบุความเสี่ยง
๔. การประเมินความเสี่ยง
๕. การตอบสนองความเสี่ยง
๖. การติดตามและทบทวน
๗. การสื่อสารและการรายงาน

#### ๒. กระบวนการบริหารจัดการความเสี่ยงขององค์การบริหารส่วนจังหวัดสุรินทร์



## ๑. การวิเคราะห์องค์กร

ในการวิเคราะห์องค์กรหน่วยงานต้องเข้าใจเกี่ยวกับพันธกิจตามกฎหมาย อำนาจหน้าที่ และความ รับผิดชอบของหน่วยงาน รวมถึงยุทธศาสตร์ชาติ ยุทธศาสตร์ระดับกระทรวง รวมถึงนโยบายของรัฐบาลที่เกี่ยวข้อง กับหน่วยงาน โดยการวิเคราะห์องค์กรต้องวิเคราะห์ทั้งปัจจัยภายในและปัจจัยภายนอกองค์กร หน่วยงานอาจ เลือกใช้เครื่องมือการวิเคราะห์องค์กร เช่น

๑. SWOT Analysis เป็นการวิเคราะห์จุดแข็ง จุดอ่อน โอกาส และอุปสรรค

๒. PESTLE Analysis เป็นการวิเคราะห์ด้านการเมือง (Political ด้านเศรษฐกิจ (Economic) ด้านสังคม (Social) ด้านเทคโนโลยี (Technological) ด้านกฎหมาย (Legal) และด้านสภาพแวดล้อม (Environmental)

## ๒. การกำหนดนโยบายการบริหารจัดการความเสี่ยง

ผู้บริหารเป็นผู้กำหนดนโยบายบริหารจัดการความเสี่ยง และผู้กำกับดูแลเป็นผู้ให้ความเห็นชอบนโยบายดังกล่าว โดยนโยบายการบริหารจัดการความเสี่ยงอาจระบุถึงวัตถุประสงค์ของการบริหารจัดการ ความเสี่ยง บทบาทหน้าที่ความรับผิดชอบของการบริหารจัดการความเสี่ยง และความเสี่ยงที่ยอมรับได้ระดับองค์กร

ความเสี่ยงที่ยอมรับได้ระดับองค์กร (Risk Appetite) หมายถึง ระดับความเสี่ยงในภาพรวมขององค์กรที่หน่วยงานยอมรับ เพื่อดำเนินงานให้บรรลุวัตถุประสงค์ขององค์กร การระบุความเสี่ยงที่ยอมรับได้ระดับองค์กรเป็นการแสดงเจตนารมณ์ของผู้บริหารและผู้กำกับดูแลในการดำเนินงานขององค์กร การกำหนดความเสี่ยงที่ยอมรับได้ควรคำนึงถึงศักยภาพขององค์กรในเรื่องการจัดการความเสี่ยง โดยศักยภาพในการจัดการความเสี่ยงขององค์กร (Risk Capacity) ขึ้นอยู่กับงบประมาณ บุคลากร และความคาดหวังของผู้มีส่วนได้เสีย ทั้งนี้ หน่วยงานอาจระบุ ระดับความเสี่ยงที่ยอมรับได้เป็น ๕ ระดับ เช่น ปฏิเสธความเสี่ยง ยอมรับความเสี่ยงได้น้อย ยอมรับความเสี่ยงได้ปานกลาง เต็มใจยอมรับความเสี่ยง และยอมรับความเสี่ยงได้มากที่สุด เป็นต้น

หน่วยงานอาจแสดงนโยบายความเสี่ยงที่ยอมรับได้ในแต่ละประเภทความเสี่ยง เพื่อให้ผู้บริหารระดับรองลงมาสามารถนำไปใช้ในการบริหารจัดการความเสี่ยงในระดับสำนัก/กอง ศูนย์ กลุ่ม หรือนำไปสู่การระบุระดับความเสี่ยงที่ยอมรับได้สำหรับประเภทความเสี่ยงย่อย

## ๓. การระบุความเสี่ยง

เป็นกระบวนการที่ผู้บริหารและผู้ปฏิบัติงานร่วมกันระบุความเสี่ยงและปัจจัยเสี่ยง โดยต้องคำนึงถึงความเสี่ยงที่มีสาเหตุมาจากปัจจัยทั้งภายในและภายนอก ปัจจัยเหล่านี้มีผลกระทบต่อวัตถุประสงค์และเป้าหมายขององค์กรหรือผลการปฏิบัติงานทั้งในระดับองค์กรและระดับกิจกรรม ในการระบุปัจจัยเสี่ยงจะต้องพิจารณาว่ามีเหตุการณ์ใดหรือมีกิจกรรมใดของกระบวนการปฏิบัติงานที่อาจเกิดความผิดพลาดความเสียหาย และไม่บรรลุวัตถุประสงค์ที่กำหนด ดังนั้น จึงจำเป็นต้องเข้าใจความหมายของความเสี่ยง ปัจจัยเสี่ยง และประเภทความเสี่ยง ก่อนที่จะดำเนินการระบุความเสี่ยงได้อย่างเหมาะสม

๑. ความเสี่ยง (Risk) หมายถึง เหตุการณ์/การกระทำใด ๆ ที่อาจเกิดขึ้นภายใต้สถานการณ์ที่ไม่แน่นอนและส่งผลกระทบต่อหรือสร้างความเสียหาย (ทั้งที่เป็นตัวเงินและไม่เป็นตัวเงิน) หรือก่อให้เกิดความล้มเหลวหรือลดโอกาสที่จะบรรลุวัตถุประสงค์และเป้าหมายตามภารกิจหลักขององค์กรและเป้าหมายตามยุทธศาสตร์ที่ได้กำหนดไว้

**๒. ปัจจัยความเสี่ยง (Risk Factor)** หมายถึง ต้นเหตุหรือสาเหตุที่มาของความเสียหาย ที่จะทำให้ไม่บรรลุวัตถุประสงค์ที่กำหนดไว้ โดยต้องระบุได้ด้วยว่าเหตุการณ์นั้นจะเกิดที่ไหน เมื่อใด จะเกิดขึ้น ได้อย่างไรและทำไม ทั้งนี้ สาเหตุของความเสี่ยงที่ระบุควรเป็นสาเหตุที่แท้จริงเพื่อจะได้วิเคราะห์ และกำหนด มาตรการความเสี่ยงในภายหลังได้อย่างถูกต้อง โดยปัจจัยเสี่ยงพิจารณาได้จาก

๑) ปัจจัยเสี่ยงภายนอก คือ ความเสี่ยงที่ไม่สามารถควบคุมการเกิดได้โดยองค์กร เช่น เศรษฐกิจ สังคม การเมือง กฎหมาย เทคโนโลยี และภัยธรรมชาติสิ่งแวดล้อม เป็นต้น

๒) ปัจจัยเสี่ยงภายใน คือ ความเสี่ยงที่สามารถควบคุมได้โดยองค์กร เช่น กฎระเบียบ ข้อบังคับภายในองค์กร วัฒนธรรมองค์กร นโยบายการบริหารและการจัดการความรู้ ประสบการณ์ของเจ้าหน้าที่ กระบวนการทำงาน ข้อมูลระบบสารสนเทศในองค์กร และเครื่องมืออุปกรณ์ เป็นต้น

**๓. ประเภทความเสี่ยง** แบ่งได้ ๖ ประเภท ได้แก่

๑) ความเสี่ยงด้านกลยุทธ์ (Strategic Risk : S) คือ ความเสี่ยงที่เกิดจากการกำหนดแผนกลยุทธ์ที่ไม่เหมาะสม หรือความเสี่ยงเกิดจากการนำกลยุทธ์ไปใช้ไม่ถูกต้อง

๒) ความเสี่ยงด้านการเงิน (Financial Risk: F) คือ ความเสี่ยงเกี่ยวกับการบริหารจัดการด้านการเงิน เช่น ความเสี่ยงเกี่ยวกับการเบิกจ่ายเงินไม่ถูกต้อง ความเสี่ยงเกี่ยวกับการรับเงินไม่ถูกต้อง ความเสี่ยงในการไม่ปฏิบัติตามกฎหมายและระเบียบที่เกี่ยวข้องกับการเงินการคลัง รวมถึงความเสี่ยงด้านการทุจริตทางการเงิน เป็นต้น

๓) ความเสี่ยงด้านการดำเนินงาน (Operational Risk: O) คือ ความเสี่ยงที่เกิดจากกระบวนการทำงานที่ไม่มีประสิทธิผลหรือไม่มีประสิทธิภาพ

๔) ความเสี่ยงด้านการปฏิบัติตามกฎระเบียบ/กฎหมาย (Legal Risk : L) คือ ความเสี่ยงที่หน่วยงานไม่ปฏิบัติตามกฎหมาย ระเบียบ ข้อบังคับ หลักเกณฑ์ ประกาศ มติคณะรัฐมนตรี รวมถึงกฎ/นโยบาย/คู่มือ/แนวทางการปฏิบัติงานของหน่วยงาน

๕) ความเสี่ยงด้านเทคโนโลยีสารสนเทศ (Technology Risk : T) คือ ความเสี่ยงที่เกิดจากเทคโนโลยีสารสนเทศ

๖) ความเสี่ยงด้านความน่าเชื่อถือขององค์กร (Reputational Risk : R) คือ ความเสี่ยงที่ส่งผลกระทบต่อชื่อเสียง ความเชื่อมั่น และความน่าเชื่อถือขององค์กร

การระบุความเสี่ยงควรเริ่มด้วยการแจกแจงกระบวนการปฏิบัติงานที่จะทำให้บรรลุวัตถุประสงค์ที่กำหนดไว้แล้ว จึงระบุปัจจัยเสี่ยงที่มีผลต่อกระบวนการปฏิบัติงานนั้น ๆ ทำให้เกิดความผิดพลาด ความเสียหายและเสียโอกาสปัจจัยเสี่ยงนั้น ควรจะเป็นต้นเหตุที่แท้จริงเพื่อที่จะสามารถนำไปใช้ประโยชน์ในการหามาตรการลดความเสี่ยงได้ภายหลัง ทั้งนี้ การระบุความเสี่ยงสามารถดำเนินการได้หลายวิธี อาทิ จากการวิเคราะห์กระบวนการทำงาน การวิเคราะห์ห้บทวนผลการปฏิบัติงานที่ผ่านมา การประชุมเชิงปฏิบัติการ การระดมสมอง การเปรียบเทียบกับองค์กรอื่น การสัมภาษณ์ และแบบสอบถาม เป็นต้น

#### ๔. การประเมินความเสี่ยง

การประเมินความเสี่ยงเป็นกระบวนการที่ประกอบด้วยการวิเคราะห์ การประเมินและการจัดระดับความเสี่ยงที่มีผลกระทบต่อการบรรลุวัตถุประสงค์ของกระบวนการทำงานของหน่วยงานหรือขององค์กร การประเมินความเสี่ยงประกอบด้วย ๒ ด้าน

๑) โอกาสที่อาจเกิดความเสี่ยง (Likelihood : L) คือ ความถี่หรือโอกาสที่เกิดขึ้นทุกวัน/ ทุกเดือน/ทุกปี ยิ่งความถี่มากความเสี่ยงจะยิ่งสูง

๒) ผลกระทบ (Impact: I) คือ ขนาดความรุนแรงที่สร้างความเสียหายทั้งที่เป็นตัวเงินไม่เป็น ตัวเงินหรือชื่อเสียงขององค์กร และทำให้เกิดความล้มเหลวหรือโอกาสที่จะบรรลุเป้าหมายตามภารกิจขององค์กร ถ้าม หากเกิดเหตุการณ์ความเสี่ยง

โดยคณะกรรมการการบริหารจัดการความเสี่ยงได้กำหนดหลักเกณฑ์การให้คะแนนระดับโอกาสที่จะ เกิดความเสี่ยง (Likelihood : L) และระดับความรุนแรงของผลกระทบ (Impact: I) ไว้ ๕ ระดับ คือ น้อยมาก น้อย ปานกลาง สูง และสูงมาก สามารถทำได้ทั้งการประเมินเชิงคุณภาพและเชิงปริมาณ และเป็นการประเมินทั้ง ความเสี่ยงทั่วไป (Inherent Risk) และความเสี่ยงที่เหลืออยู่ (Residual Risk)

เกณฑ์การประเมินระดับความเสี่ยง (Risk Score) โดยกำหนดเกณฑ์การประเมินมาตรฐานที่จะใช้ในการประเมินความเสี่ยง ได้แก่ ระดับโอกาสที่จะเกิด ความเสี่ยง (Likelihood) และความรุนแรงของผลกระทบ (Impact) เพื่อจัดลำดับความเสี่ยงและออกแบบแนวทาง การจัดการความเสี่ยง ดังนี้ ๑) กำหนดเหตุการณ์ความเสี่ยง ๒) ประเมินความเสี่ยงในประเด็นต่าง ๆ ตามตารางคะแนน โดยกำหนดระดับที่เหมาะสมกับ ประเด็นความเสี่ยงนั้น ๆ ไว้ ๕ ระดับ เพื่อให้ทราบถึงความรุนแรงและความสำคัญโดยพิจารณาจากโอกาสที่จะเกิดความเสี่ยงมีโอกาที่จะเกิดขึ้นมากน้อยเพียงใด ผลกระทบของความเสี่ยงหากเหตุการณ์นั้น ๆ เกิดขึ้นจะก่อให้เกิดความเสียหายระดับใด

#### ระดับโอกาสในการเกิดเหตุการณ์ต่าง ๆ (Likelihood) ดังนี้

##### ๑. ระดับโอกาสในการเกิดเหตุการณ์ต่าง ๆ (เชิงปริมาณ)

| ระดับ | โอกาสที่จะเกิดความเสี่ยง | คำอธิบาย   |
|-------|--------------------------|------------|
| ๕     | สูงมาก                   | ๕ ครั้ง/ปี |
| ๔     | สูง                      | ๔ ครั้ง/ปี |
| ๓     | ปานกลาง                  | ๓ ครั้ง/ปี |
| ๒     | น้อย                     | ๒ ครั้ง/ปี |
| ๑     | น้อยมาก                  | ๑ ครั้ง/ปี |

##### ๑. ระดับโอกาสในการเกิดเหตุการณ์ต่าง ๆ (เชิงคุณภาพ)

| ระดับ | โอกาสที่จะเกิดความเสี่ยง | คำอธิบาย                                       |
|-------|--------------------------|--|
| ๕     | สูงมาก                   | มีโอกาสในการเกิดความเสี่ยงสูงมาก               |
| ๔     | สูง                      | มีโอกาสในการเกิดความเสี่ยงค่อนข้างสูงหรือบ่อยๆ |
| ๓     | ปานกลาง                  | มีโอกาสในการเกิดความเสี่ยงเป็นบางครั้ง         |
| ๒     | น้อย                     | อาจมีโอกาสดเกิดความเสี่ยงนาน ๆ ครั้ง           |
| ๑     | น้อยมาก                  | แทบไม่มีโอกาสในการเกิดความเสี่ยงเลย            |

ระดับความรุนแรงของผลกระทบความเสี่ยง (Impact) ดังนี้

๑. ทัศนคติความรุนแรงที่ส่งผลกระทบด้านกลยุทธ์ (Strategy)

| ระดับความรุนแรงผลกระทบของความเสี่ยง |         |  |
|-------------------------------------|---------|--|
| ระดับ                               | ผลกระทบ | คำอธิบาย                                   |
| ๕                                   | สูงมาก  | มีผลกระทบต่อเป้าหมายขององค์กรในระดับสูงมาก |
| ๔                                   | สูง     | มีผลกระทบต่อเป้าหมายขององค์กรในระดับสูง    |
| ๓                                   | ปานกลาง | มีผลกระทบต่อเป้าหมายบางอย่างขององค์กรบ้าง  |
| ๒                                   | น้อย    | มีผลกระทบต่อเป้าหมายขององค์กรเล็กน้อย      |
| ๑                                   | น้อยมาก | แทบไม่มีผลกระทบต่อเป้าหมายขององค์กรเลย     |

๒. ทัศนคติความรุนแรงที่ส่งผลกระทบด้านการดำเนินงาน (Operation)

| ระดับความรุนแรงผลกระทบของความเสี่ยง |         |   |
|-------------------------------------|---------|---|
| ระดับ                               | ผลกระทบ | คำอธิบาย                                      |
| ๕                                   | สูงมาก  | มีผลกระทบต่อกระบวนการและการทำงานรุนแรงมาก     |
| ๔                                   | สูง     | มีผลกระทบต่อกระบวนการและการทำงานขั้นรุนแรงมาก |
| ๓                                   | ปานกลาง | มีการชะงักอย่างมีนัยสำคัญต่อการทำงาน          |
| ๒                                   | น้อย    | มีผลกระทบเล็กน้อยต่อการทำงาน                  |
| ๑                                   | น้อยมาก | ไม่มีการชะงักของกระบวนการทำงาน                |

๓. ทัศนคติความรุนแรงที่ส่งผลกระทบด้านการเงิน (Financial)

๓.๑ ทัศนคติความรุนแรงที่สามารถวัดเป็นตัวเลขได้

| ระดับความรุนแรงผลกระทบของความเสี่ยง |         |   |
|-------------------------------------|---------|---|
| ระดับ                               | ผลกระทบ | คำอธิบาย                                  |
| ๕                                   | สูงมาก  | มากกว่า ๑๐๐,๐๐๑ บาท ขึ้นไป                |
| ๔                                   | สูง     | มากกว่า ๕๐,๐๐๑ บาท แต่ไม่เกิน ๑๐๐,๐๐๐ บาท |
| ๓                                   | ปานกลาง | มากกว่า ๑๐,๐๐๑ บาท แต่ไม่เกิน ๕๐,๐๐๐ บาท  |
| ๒                                   | น้อย    | มากกว่า ๕,๐๐๑ บาท แต่ไม่เกิน ๑๐,๐๐๐ บาท   |
| ๑                                   | น้อยมาก | ไม่เกิน ๕,๐๐๐ บาท                         |

๓.๒ ทัศนคติเป็นความรุนแรงที่ไม่สามารถวัดเป็นตัวเลขได้

| ระดับความรุนแรงผลกระทบของความเสี่ยง |         |   |
|-------------------------------------|---------|---|
| ระดับ                               | ผลกระทบ | คำอธิบาย  |
| ๕                                   | สูงมาก  | มีการสูญเสียทรัพย์สินอย่างมหันต์ มีการบาดเจ็บถึงขั้นเสียชีวิต |
| ๔                                   | สูง     | มีการสูญเสียทรัพย์สินมาก มีการบาดเจ็บสาหัสถึงขั้นพักงาน       |
| ๓                                   | ปานกลาง | มีการสูญเสียทรัพย์สินมาก มีการบาดเจ็บสาหัสถึงขั้นหยุดงาน      |
| ๒                                   | น้อย    | มีการสูญเสียทรัพย์สินพอสมควร มีการบาดเจ็บรุนแรง               |
| ๑                                   | น้อยมาก | มีการสูญเสียทรัพย์สินเล็กน้อย ไม่มีการบาดเจ็บรุนแรง           |

๔. กรณีความรุนแรงที่ส่งผลกระทบต่อด้านการปฏิบัติตามกฎหมาย/กฎระเบียบ (Legal)

| ระดับความรุนแรงผลกระทบต่อความเสี่ยง |         |  |
|-------------------------------------|---------|--|
| ระดับ                               | ผลกระทบ | คำอธิบาย                                   |
| ๕                                   | สูงมาก  | มีผลกระทบต่อการทำงานขององค์กรในระดับสูงมาก |
| ๔                                   | สูง     | มีผลกระทบต่อการทำงานขององค์กรในระดับสูง    |
| ๓                                   | ปานกลาง | มีผลกระทบต่อการทำงานบางอย่างขององค์กรบ้าง  |
| ๒                                   | น้อย    | มีผลกระทบต่อการทำงานขององค์กรเล็กน้อย      |
| ๑                                   | น้อยมาก | แทบไม่มีผลกระทบต่อการทำงานขององค์กรเลย     |

๕. กรณีความรุนแรงที่ส่งผลกระทบต่อด้านเทคโนโลยี (Technology)

| ระดับความรุนแรงที่ส่งผลกระทบต่อความเสี่ยง |         |  |
|---|---------|--|
| ระดับ                                     | ผลกระทบ | คำอธิบาย   |
| ๕   | สูงมาก  | มีผลกระทบต่อประสิทธิภาพการดำเนินโครงการรุนแรงมาก     |
| ๔   | สูง     | มีผลกระทบต่อประสิทธิภาพการดำเนินโครงการขั้นรุนแรง    |
| ๓   | ปานกลาง | มีการชะงักอย่างมีนัยสำคัญประสิทธิภาพการดำเนินโครงการ |
| ๒   | น้อย    | มีผลกระทบเล็กน้อยต่อประสิทธิภาพการดำเนินโครงการ      |
| ๑   | น้อยมาก | ไม่มีผลกระทบต่อประสิทธิภาพการดำเนินโครงการ           |

๖. กรณีความรุนแรงที่ส่งผลกระทบต่อด้านความน่าเชื่อถือขององค์กร (Reputational)

| ระดับความรุนแรงที่ส่งผลกระทบต่อความเสี่ยง |         |   |
|---|---------|---|
| ระดับ                                     | ผลกระทบ | คำอธิบาย  |
| ๕   | สูงมาก  | มีการเผยแพร่ข่าวในวงกว้างทั้งสื่อโซเชียล หนังสือพิมพ์ และโทรทัศน์ |
| ๔   | สูง     | มีการเผยแพร่ข่าวทั้งในโซเชียล และหนังสือพิมพ์                     |
| ๓   | ปานกลาง | มีการเผยแพร่ข่าวในสื่อโซเชียล                                     |
| ๒   | น้อย    | มีการเผยแพร่ข่าวในวงจำกัด   |
| ๑   | น้อยมาก | แทบไม่มีการเผยแพร่ข่าวเลย   |

ระดับความเสี่ยง = โอกาสในการเกิดเหตุการณ์ต่างๆ x ความรุนแรงของเหตุการณ์ต่างๆ

| ระดับคะแนน ความเสี่ยง | จัดระดับ ความเสี่ยง | กลยุทธ์ในการจัดการความเสี่ยง             | โซนสี  |
|-----------------------|---------------------|--|--------|
| ๑ - ๕                 | ต่ำ                 | หลีกเลี่ยงหรือกำจัดความเสี่ยง            | เขียว  |
| ๖ - ๙                 | ปานกลาง             | ยอมรับความเสี่ยง (มีมาตรการติดตาม)       | เหลือง |
| ๑๐ - ๑๕               | สูง                 | ควบคุมความเสี่ยง (มีแผนควบคุมความเสี่ยง) | ส้ม    |
| ๑๖ - ๒๕               | สูงมาก              | ถ่ายโอนความเสี่ยง                        | แดง    |

### ระดับการยอมรับความเสี่ยง (Degree of Acceptance)

| โอกาส \ ผลกระทบ | เกิดขึ้นยาก (1) | เกิดขึ้นน้อย (2) | เกิดขึ้นบ้าง (3) | เกิดขึ้นสูง (4) | เกิดขึ้นสูงมาก (5) |                                      |
|-----------------|-----------------|------------------|------------------|-----------------|--------------------|--------------------------------------|
| สูงมาก (5)      | 5               | 10               | 15               | 20              | 25                 | ระดับความเสี่ยงที่ไม่สามารถยอมรับได้ |
| สูง (4)         | 4               | 8                | 12               | 16              | 20                 |                                      |
| ปานกลาง (3)     | 3               | 6                | 9                | 12              | 15                 |                                      |
| น้อย (2)        | 2               | 4                | 6                | 8               | 10                 | มาตรการควบคุมความเสี่ยง              |
| น้อยมาก (1)     | 1               | 2                | 3                | 4               | 5                  | ยอมรับได้                            |

|  |  |
|--|--|
|  | 1) ระดับความเสี่ยง 16 - 25 คะแนน (สูงมาก) ต้องกำกับดูแลอย่างใกล้ชิด    |
|  | 2) ระดับความเสี่ยง 10 - 15 คะแนน (สูง) ต้องเฝ้าระวัง                   |
|  | 3) ระดับความเสี่ยง 6 - 9 คะแนน (ปานกลาง) พยายามรับได้ใช้วิธีควบคุมปกติ |
|  | 4) ระดับความเสี่ยง 1 - 5 คะแนน (ต่ำ) ไม่ต้องมีการควบคุม                |

หมายเหตุ : นโยบายขององค์การบริหารส่วนจังหวัดสุรินทร์ กำหนดค่าคะแนนโอกาสและผลกระทบ ตั้งแต่ระดับ ๑๐ ขึ้นไป \*\*\*

#### ๕. การตอบสนองความเสี่ยง

ในการจัดการความเสี่ยงเป็นการกำหนดแนวทางตอบสนองความเสี่ยง ซึ่งมีหลายวิธีและสามารถปรับเปลี่ยนให้เหมาะสมกับสถานการณ์ ทั้งนี้วิธีการจัดการความเสี่ยงต้องคุ้มค่ากับการลดระดับผลกระทบที่เกิดจากความเสี่ยงนั้น โดยหน่วยงานสามารถพิจารณาเลือกวิธีการจัดการความเสี่ยงวิธีใดวิธีหนึ่งหรือหลายวิธี โดยการพิจารณาวิธีการจัดการความเสี่ยงควรคำนึงถึงต้นทุนกับประโยชน์ที่ได้รับของวิธีการจัดการความเสี่ยงแต่ละวิธี ประกอบด้วย

๑. ปฏิเสธความเสี่ยง โดยไม่ดำเนินงานในกิจกรรมที่มีความเสี่ยง ได้แก่ กิจกรรมที่มีความเสี่ยงสูง และหน่วยงานไม่สามารถยอมรับความเสี่ยงนั้นได้ หน่วยงานอาจพิจารณาไม่ดำเนินงานในกิจกรรมนั้น ๆ

๒. การลดโอกาสของความเสี่ยง เช่น การลดโอกาสของความเสี่ยงการทุจริตด้านการเงิน โดยการวางระบบ การควบคุมภายใน ได้แก่ การแบ่งแยกหน้าที่ การตรวจสอบ การสอบทาน และการกระขยอด เป็นต้น

๓. การลดผลกระทบของความเสี่ยง เช่น การทำประกัน หรือการใช้เครื่องมือป้องกันความเสี่ยงทางการเงิน (Hedging Instruments) เป็นต้น

๔. การโอนความเสี่ยง หน่วยงานอาจเลือกใช้การถ่ายโอนความเสี่ยงของกิจกรรมที่หน่วยงานเห็นว่าควรดำเนินการเพื่อประโยชน์ของประชาชน แต่หน่วยงานมีข้อจำกัดที่ไม่สามารถดำเนินการเองได้ หรือไม่สามารถบริหารจัดการความเสี่ยงได้ ได้แก่ การให้ภาคเอกชนดำเนินการโดยมีการโอนความเสี่ยงและผลตอบแทนไปด้วย (Public Private Partnership : PPP) เป็นต้น

๕. ยอมรับความเสี่ยง โดยไม่ดำเนินการจัดการความเสี่ยง เนื่องจากความเสี่ยงอยู่ในระดับที่หน่วยงานยอมรับได้ หรือต้นทุนในการบริหารจัดการความเสี่ยงมีมากกว่าประโยชน์ที่ได้รับ

๖. ใช้มาตรการเฝ้าระวัง หน่วยงานต้องกำหนดข้อมูลที่ต้องมีการเก็บรวบรวม การวิเคราะห์ การแจ้งเตือน และการดำเนินการเมื่อเหตุการณ์เกิดขึ้น เช่น ความเสี่ยงของปริมาณน้ำในเขื่อนมากเนื่องจากปริมาณน้ำฝน

๗. การทำแผนฉุกเฉิน การจัดทำแผนฉุกเฉินเป็นการระบุขั้นตอนเมื่อเกิดเหตุการณ์ความเสี่ยงขึ้น โดยต้องระบุบุคคลและวิธีการดำเนินการที่ชัดเจน เช่น ความเสี่ยงกรณีเจ้าหน้าที่ไม่สามารถเข้าสถานที่ทำงานได้

๘. การส่งเสริมหรือผลักดันเหตุการณ์ที่อาจจะเกิดขึ้น เมื่อเหตุการณ์ที่อาจจะเกิดขึ้นส่งผลกระทบต่อเชิงบวกกับองค์กร รวมถึงกำหนดแผนการดำเนินงานเมื่อเหตุการณ์เกิดขึ้น

เมื่อเลือกวิธีการหรือมาตรการที่เหมาะสมที่จะใช้จัดการความเสี่ยงแล้ว ต้องมีการจัดทำแผนบริหารความเสี่ยง เพื่อกำหนดมาตรการหรือแผนปฏิบัติการในการจัดการและควบคุมความเสี่ยงที่สูง (High) และสูงมาก (Extreme) นั้นให้ลดลง ให้อยู่ในระดับที่สามารถยอมรับได้ ปฏิบัติได้จริงตลอดจนสามารถติดตามและประเมินผลการจัดการความเสี่ยงนั้นได้

**กลยุทธ์จัดการความเสี่ยงตามทฤษฎีการบริหารความเสี่ยง (4T's)**

|  |        |   |
|--|--------|---|
| การยอมรับความเสี่ยง (Take risk)                | —————> | ติดตาม/เฝ้าระวัง                        |
| การลดความเสี่ยง (Treat risk)                   | —————> | การควบคุมภายใน                          |
| การถ่ายโอนความเสี่ยง (Transfer risk)           | —————> | หาผู้ร่วมรับความเสี่ยง/รับผิดชอบร่วมกัน |
| การหลีกเลี่ยง/กำจัดความเสี่ยง (Terminate risk) | —————> | ระงับ/ยกเลิก/ไม่ดำเนินการต่อ            |

**๖. การติดตามและทบทวน**

การติดตามและทบทวนแผนบริหารจัดการความเสี่ยงเป็นกระบวนการที่ให้ความเชื่อมั่นว่าการบริหารจัดการความเสี่ยงที่มีอยู่ยังคงมีประสิทธิภาพ เนื่องจากความเสี่ยงเป็นสิ่งที่เกิดขึ้นและเปลี่ยนแปลงตลอดเวลา ดังนั้น การติดตามและทบทวนจึงเป็นกระบวนการที่เกิดขึ้นอย่างต่อเนื่องและสม่ำเสมอ และอาจนำไปสู่การเปลี่ยนแปลงของแผนการปฏิบัติงานขององค์กร การเปลี่ยนแปลงระบบเทคโนโลยีสารสนเทศ รวมถึงการพัฒนากระบวนการบริหารจัดการความเสี่ยง

ทั้งนี้ กระบวนการสอบทานอาจกำหนดข้อมูล ที่ต้องติดตามหรืออาจทำ Check List พร้อมทั้งกำหนดความถี่ในการติดตาม โดยสามารถติดตามได้ ๒ ลักษณะ คือ

- ๑) การติดตามผลเป็นรายครั้ง (Separate Monitoring) เป็นการติดตามรอบระยะเวลาที่กำหนด เช่น ทุกไตรมาส ทุกหกเดือน หรือทุกสิ้นปี เป็นต้น
- ๒) การติดตามผลในช่วงปฏิบัติงาน (Ongoing Monitoring) เป็นการติดตามที่รวมอยู่ในการดำเนินงานต่าง ๆ ตามปกติของหน่วยงาน

**๗. การสื่อสารและการรายงาน**

หลังจากจัดทำแผนบริหารจัดการความเสี่ยงและมีการดำเนินงานตามแผนแล้ว จะต้องมีการสื่อสารและการรายงานสรุปผลการดำเนินงานประจำปีให้นายกองค์การบริหารส่วนจังหวัดสุรินทร์ทราบ เพื่อให้มั่นใจว่ามีการบริหารจัดการความเสี่ยงเป็นไปอย่างเหมาะสม เพียงพอ ถูกต้อง และมีประสิทธิภาพ การวางมาตรการหรือกลไกควบคุมความเสี่ยงที่ดำเนินการ สามารถลดและควบคุมความเสี่ยงที่เกิดขึ้นได้จริงและอยู่ในระดับที่ยอมรับได้ หรือต้องจัดให้หามาตรการ หรือตัวควบคุมอื่นเพิ่มเติม เพื่อให้ความเสี่ยงที่ยังเหลืออยู่หลังมีการจัดการอยู่ในระดับที่ยอมรับได้ และให้องค์กรมีการบริหารจัดการความเสี่ยงอย่างต่อเนื่องจนเป็นวัฒนธรรม

## บทที่ ๕

### แผนบริหารจัดการความเสี่ยง

#### ๑. การคัดเลือกโครงการ/กิจกรรมเพื่อนำมาบริหารจัดการความเสี่ยง

๑. คณะกรรมการกำหนดหลักเกณฑ์การพิจารณาคัดเลือกโครงการ/กิจกรรม เพื่อนำมาดำเนินการประเมินผลโอกาสและผลกระทบ โดยมีหลักเกณฑ์การคัดเลือกโครงการ/กิจกรรม (พิจารณาตามหลักเกณฑ์ข้อใดข้อหนึ่ง) ดังนี้

๑. โครงการหลักและมีความสำคัญที่ดำเนินการเพื่อให้บรรลุเป้าหมาย ตามยุทธศาสตร์ หรือ

๒. โครงการที่ได้รับงบประมาณประจำปีงบประมาณ พ.ศ.๒๕๖๙ หรือได้รับงบประมาณจากหน่วยงานภายนอก ที่มีจำนวนเงินงบประมาณสูง ลำดับที่ ๑ ของส่วนราชการ หรืองบประมาณไม่น้อยกว่า ๕๐๐,๐๐๐ บาทขึ้นไป ของงบดำเนินงาน ลักษณะค่าใช้จ่าย หรือ

๓. โครงการที่ดำเนินการแล้วเกิดประโยชน์โดยตรงต่อประชาชน หรือ

๔. โครงการที่ส่วนราชการวิเคราะห์แล้วเห็นว่ามีความเสี่ยงสูงหรือสูงมาก

๒.ให้นำโครงการ/กิจกรรมจากการทบทวนแผนบริหารจัดการความเสี่ยงประจำปีงบประมาณ พ.ศ. ๒๕๖๘ ที่ยังคงอยู่ในระดับที่สูงและสูงมาก มาจัดทำเป็นแผนจัดการบริหารความเสี่ยง ประจำปีงบประมาณ พ.ศ. ๒๕๖๙

๓. ให้มีการติดตามและรายงานผลไม่น้อยกว่าปีละหนึ่งครั้ง ภายในเดือนธันวาคม

๔. ให้ส่วนราชการ (คณะทำงานแต่ละสังกัด/กอง) พิจารณาคัดเลือกโครงการ/กิจกรรม เพื่อให้คณะกรรมการบริหารจัดการความเสี่ยง นำมาวิเคราะห์จัดทำแผนบริหารจัดการความเสี่ยงขององค์การบริหารส่วนจังหวัดสุรินทร์ ประจำปีงบประมาณ พ.ศ. ๒๕๖๙ ดังนี้

๑. ความเสี่ยงด้านกลยุทธ์ ( Strategy Risks : S )

๒. ความเสี่ยงด้านการเงิน ( Financial Risks: F )

๓. ความเสี่ยงด้านการดำเนินงาน ( Operation Risks: O )

๔. ความเสี่ยงด้านการปฏิบัติตามกฎระเบียบ ( Legal Risks: L )

๕. ความเสี่ยงด้านเทคโนโลยีสารสนเทศ ( Technology Risks : T )

๖. ความเสี่ยงด้านความน่าเชื่อถือขององค์กร ( Reputational Risks : R )

ที่ประชุมคณะกรรมการการบริหารจัดการความเสี่ยง ได้ดำเนินการประเมินโอกาสและผลกระทบของความเสี่ยงจัดลำดับความเสี่ยงที่ได้จากการวิเคราะห์ เพื่อประกอบการจัดทำแผนบริหารจัดการความเสี่ยง ประจำปีงบประมาณ พ.ศ. ๒๕๖๙ ตามแบบการวิเคราะห์ความเสี่ยงในแต่ละโครงการ/กิจกรรม (แบบ บส.๑ – บส.๓) ดังนี้

๑. รายชื่อโครงการ/กิจกรรมตามยุทธศาสตร์ ประจำปีงบประมาณ พ.ศ. ๒๕๖๙

| ยุทธศาสตร์  | โครงการ/กิจกรรม   | หน่วยงาน                              |
|---|---|---------------------------------------|
| ๑. เพิ่มศักยภาพภาคการเกษตร                                      | -   | -                                     |
| ๒. ยกระดับความสามารถในการแข่งขัน<br>ทางด้านเศรษฐกิจและบริการ    | โครงการก่อสร้างเขื่อนป้องกันตลิ่ง<br>ริมแม่น้ำมูล หมู่ที่ ๕ ตำบลท่าตูม<br>อำเภอท่าตูม จังหวัดสุรินทร์                                     | สำนักช่าง                             |
| ๓. การพัฒนา การศึกษา กีฬา ศาสนา และ<br>วัฒนธรรม                 | โครงการจัดทำแผนพัฒนาการศึกษา  | กองการศึกษา ศาสนาและ<br>วัฒนธรรม      |
| ๔. การบริหารจัดการทรัพยากรธรรมชาติและ<br>สิ่งแวดล้อม            | -   | -                                     |
| ๕. การยกระดับความสามารถในการแข่งขัน<br>ทางด้านเศรษฐกิจและบริการ | โครงการจัดซื้อเครื่องออกกำลังกาย<br>ภายในสวนเฉลิมพระเกียรติ<br>พระบาทสมเด็จพระเจ้าอยู่หัวเฉลิม<br>พระชนพรรษา ๘๐ พรรษา<br>จำนวน ๒๘ เครื่อง | สำนักปลัดองค์การบริหารส่วน<br>จังหวัด |
| ๖. การบริหารกิจการบ้านเมืองที่ดี                                | -   | -                                     |

สำนักช่าง องค์การบริหารส่วนจังหวัดสุรินทร์  
กำหนดขอบเขตความรับผิดชอบตามประเด็นยุทธศาสตร์ / ข้อเทศบัญญัติ / เทศบัญญัติ / อื่นๆ (ถ้ามี)  
ประจำปีงบประมาณ พ.ศ. ๒๕๖๙

| (๓)<br>รหัส<br>ความ<br>เสี่ยง | (๔)<br>ยุทธศาสตร์ที่รับผิดชอบ /<br>ภารกิจที่ดำเนินการ                             | (๕)<br>โครงการ / กิจกรรม /<br>ภารกิจ อปท. ที่สำคัญ   | (๖)<br>งบประมาณ<br>(บาท) | (๗)<br>วัตถุประสงค์   | (๘)<br>ตัวชี้วัด  | (๙)<br>เป้าหมาย  |
|-------------------------------|---|--|--------------------------|---|---|--|
| ๐๐๑                           | ยุทธศาสตร์ที่ ๒ ยกระดับ<br>ความสามารถในการแข่งขัน<br>ทางด้านเศรษฐกิจและ<br>บริการ | โครงการก่อสร้างเขื่อน<br>ป้องกันตลิ่งริมแม่น้ำมูล<br>หมู่ที่ ๕ ตำบลท่าตูม<br>อำเภอท่าตูม จังหวัด<br>สุรินทร์ | ๔๙,๔๔๑,๕๐๐.-             | เพื่อลดความเสียหาย<br>และป้องกันการ<br>พังทลายของพื้นที่<br>ตลิ่งริมแม่น้ำมูล | ร้อยละความสำเร็จ<br>ของโครงการฯ<br>ที่กำหนดไว้ในสัญญา<br>จ้าง | ก่อสร้างเขื่อนป้องกันตลิ่ง<br>ริมแม่น้ำมูล หมู่ที่ ๕<br>ตำบลท่าตูม อำเภอท่าตูม<br>จังหวัดสุรินทร์<br>ระยะทาง ๕๗๕ เมตร<br>ลึก ๗.๕๐ เมตร |

ว่าที่ร้อยตรี

(สุรียน สีหไตร)

ผู้อำนวยการส่วนการโยธา รักษาราชการแทน

ผู้อำนวยการสำนักช่าง

ชื่อหน่วยงาน กองการศึกษา ศาสนาและวัฒนธรรม องค์การบริหารส่วนจังหวัดสุรินทร์  
กำหนดขอบเขตความรับผิดชอบตามประเด็นยุทธศาสตร์/ข้อบัญญัติ/เทศบัญญัติ/อื่น ๆ (ถ้ามี)  
ประจำปีงบประมาณ พ.ศ. ๒๕๖๙

| (๓)<br>รหัส<br>ความเสี่ยง | (๔)<br>ยุทธศาสตร์ที่รับผิดชอบ                            | (๕)<br>โครงการ/กิจกรรม/<br>ภารกิจ อปท. ที่สำคัญ | (๖)<br>งบประมาณ<br>(บาท) | (๗)<br>วัตถุประสงค์   | (๘)<br>ตัวชี้วัด   | (๙)<br>เป้าหมาย  |
|---------------------------|--|---|--------------------------|---|--|------------------|
| ๐๐๒                       | ยุทธศาสตร์การพัฒนา<br>การศึกษา กีฬา ศาสนา<br>และวัฒนธรรม | โครงการจัดทำ<br>แผนพัฒนาการศึกษา                | ๑๕๐,๐๐๐                  | เพื่อจัดทำแผนพัฒนาการศึกษา<br>เพื่อเป็นกรอบแนวทางในการพัฒนา<br>คุณภาพการศึกษาของจังหวัดสุรินทร์ | ระดับผลผลิต (Output)<br>จำนวนแผนพัฒนาการศึกษา<br>ระดับผลลัพธ์ (Outcome)<br>มีแผนพัฒนาการศึกษาเพื่อเป็น<br>กรอบแนวทางในการพัฒนาคุณภาพ<br>การศึกษาของจังหวัดสุรินทร์ | แผนพัฒนาการศึกษา |

ลายมือชื่อ



(นางสาวเพียง นิจิตตะโล)

ตำแหน่ง ผู้อำนวยการกองการศึกษา ศาสนาและวัฒนธรรม

วันที่.....๒๕.....เดือนมกราคม พ.ศ. ๒๕๖๙

สำนักปลัดองค์การบริหารส่วนจังหวัด องค์การบริหารส่วนจังหวัดสุรินทร์  
กำหนดขอบเขตความรับผิดชอบตามประเด็นยุทธศาสตร์/ข้อบัญญัติ/เทศบัญญัติ/อื่นๆ (ถ้ามี)

แบบ บส.๑

ประจำปีงบประมาณ พ.ศ. ๒๕๖๙

| (๓)<br>รหัส<br>ความเสี่ยง | (๔)<br>ยุทธศาสตร์ที่รับผิดชอบ                       | (๕)<br>โครงการ/กิจกรรม/<br>ภารกิจ อปท.ที่สำคัญ   | (๖)<br>งบประมาณ<br>(บาท) | (๗)<br>วัตถุประสงค์   | (๘)<br>ตัวชี้วัด                                   | (๙)<br>เป้าหมาย   |
|---------------------------|---|--|--------------------------|---|--|---|
| ๐๐๓                       | ยุทธศาสตร์ที่ ๕ การยกระดับ<br>คุณภาพชีวิตของประชาชน | โครงการจัดซื้อเครื่องออก<br>กำลังกลางแจ้ง ภายใน<br>สวนเฉลิมพระเกียรติ<br>พระบาทสมเด็จพระ<br>เจ้าอยู่หัวเฉลิมพระ<br>ชนมพรรษา ๘๐ พรรษา<br>จำนวน ๒๘ เครื่อง | ๓,๕๗๘,๐๐๐                | เพื่อส่งเสริมและสนับสนุน<br>สุขภาพที่ดีแก่ประชาชน<br>และให้ประชาชนหันมา<br>ออกกำลังกายมีร่างกาย<br>แข็งแรงห่างไกลจาก<br>โรคภัยไข้เจ็บ | เครื่องออกกำลังกาย<br>กลางแจ้ง จำนวน ๒๘<br>เครื่อง | ซื้อเครื่องออกกำลังกาย<br>กลางแจ้ง ภายในสวน<br>เฉลิมพระเกียรติ<br>พระบาทสมเด็จพระ<br>เจ้าอยู่หัวเฉลิมพระ<br>ชนมพรรษา ๘๐ พรรษา<br>จำนวน ๒๘ รายการ<br>(รายละเอียดตาม<br>คุณลักษณะที่ อบจ.<br>สุรินทร์กำหนด) |



(นางสาวธมนภัทร ศิริเสริม)

ผู้อำนวยการกองการเจ้าหน้าที่ รักษาการแทน

หัวหน้าสำนักปลัดองค์การบริหารส่วนจังหวัด

วันที่ ๒๕ ธันวาคม ๒๕๖๘

ชื่อหน่วยงาน สำนักช่าง องค์การบริหารส่วนจังหวัดสุรินทร์  
การวิเคราะห์โอกาส ผลกระทบ และการตอบสนองความเสี่ยง  
ประจำปีงบประมาณ พ.ศ. ๒๕๖๙

| (๓)<br>รหัส<br>ความ<br>เสี่ยง | (๔)<br>โครงการ/กิจกรรม/<br>ภารกิจ อปท.ที่สำคัญ   | (๕)<br>วัตถุประสงค์   | (๖)<br>ผู้รับผิดชอบ | (๗)<br>ความเสี่ยง  | (๘)<br>ประเภท<br>ความเสี่ยง                                    | (๙)<br>คะแนน<br>โอกาส  | (๑๐)<br>คะแนน<br>ผลกระทบ | (๑๑)<br>คะแนน<br>ระดับความ<br>เสี่ยง<br>(๙) X<br>(๑๐) | (๑๒)<br>วิธีการตอบสนอง<br>ความเสี่ยง   |
|-------------------------------|--|---|---------------------|--|--|------------------------|--------------------------|---|--|
| ๐๐๑                           | โครงการก่อสร้างเขื่อน<br>ป้องกันตลิ่งริมแม่น้ำมูล<br>หมู่ที่ ๕ ตำบลท่าตูม<br>อำเภอท่าตูม จังหวัด<br>สุรินทร์ | เพื่อลดความ<br>เสียหายและ<br>ป้องกันการ<br>พังทลายของพื้นที่<br>ตลิ่งริมแม่น้ำมูล | สำนักช่าง           | การดำเนินงานโครงการอยู่<br>ในห่วงฤดูฝนหรือฤดูน้ำ<br>หลากซึ่งอาจส่งผลต่อการ<br>ก่อสร้างโครงสร้างที่สำคัญ<br>ของการป้องกันการ<br>พังทลายของพื้นที่<br>หากควบคุมหรือตรวจสอบ<br>โครงการไม่เป็นไปตามหลัก<br>วิชาการหรือไม่รัดกุมอาจ<br>ทำให้โครงการฯได้รับความ<br>เสียหายไม่เป็นไปตาม<br>วัตถุประสงค์ | - ความเสี่ยง<br>ด้านการ<br>ดำเนินงาน<br>( Operation<br>Risks ) | ระดับสูง<br>คะแนน<br>๓ | ระดับสูง<br>คะแนน<br>๓   | ระดับสูง<br>คะแนน<br>๙                                | - การลด/ควบคุมความ<br>เสี่ยง โอกาสที่จะเกิด<br>ความเสียหายหรือลด<br>ผลกระทบที่อาจเกิดขึ้น<br>จากความเสี่ยงให้อยู่ใน<br>ระดับที่ยอมรับได้ |

ว่าที่ร้อยตรี

(สุรียน สีหไตร)

ผู้อำนวยการส่วนการโยธา รักษาราชการแทน

ผู้อำนวยการสำนักช่าง

ชื่อหน่วยงาน กองการศึกษา ศาสนาและวัฒนธรรม องค์การบริหารส่วนจังหวัดสุรินทร์  
การวิเคราะห์โอกาส ผลกระทบ และการตอบสนองความเสี่ยง  
ประจำปีงบประมาณ พ.ศ. ๒๕๖๙

| (๓)<br>รหัส<br>ความเสี่ยง | (๔)<br>โครงการ/<br>กิจกรรม/ภารกิจ<br>อปท. ที่สำคัญ | (๕)<br>วัตถุประสงค์   | (๖)<br>ผู้รับผิดชอบ                 | (๗)<br>ความเสี่ยง   | (๘)<br>ประเภท<br>ความเสี่ยง                      | (๙)<br>คะแนน<br>โอกาส | (๑๐)<br>คะแนน<br>ผลกระทบ | (๑๑)<br>คะแนนระดับ<br>ความเสี่ยง<br>(๙) x (๑๐) | (๑๒)<br>วิธีการตอบสนอง<br>ความเสี่ยง   |
|---------------------------|--|---|-------------------------------------|---|--|-----------------------|--------------------------|--|--|
| ๐๐๒                       | โครงการจัดทำ<br>แผนพัฒนา<br>การศึกษา               | เพื่อจัดทำแผนพัฒนา<br>การศึกษาเพื่อเป็นกรอบ<br>แนวทางในการพัฒนา<br>คุณภาพการศึกษาของ<br>จังหวัดสุรินทร์ | กองการศึกษา<br>ศาสนาและ<br>วัฒนธรรม | องค์การบริหารส่วนจังหวัดสุรินทร์<br>ในฐานะหน่วยประสานแผนพัฒนา<br>การศึกษาขององค์กรปกครอง<br>ส่วนท้องถิ่นในเขตจังหวัดสุรินทร์<br>ไม่สามารถจัดทำแผนพัฒนา<br>การศึกษาขององค์กรปกครอง<br>ส่วนท้องถิ่นในเขตจังหวัดสุรินทร์<br>ได้สำเร็จลุส่ง เนื่องจากองค์กร<br>ปกครองส่วนท้องถิ่นในจังหวัด<br>สุรินทร์ จำนวน ๑๗๒ แห่ง<br>จัดส่งแผนพัฒนาการศึกษาให้<br>องค์การบริหารส่วนจังหวัด<br>สุรินทร์ไม่ครบทุกแห่ง | ความเสี่ยง<br>ด้านการปฏิบัติ<br>ตามกฎหมายระเบียบ | ๔                     | ๓                        | ๑๒   | ใช้มาตรการ<br>การเฝ้าระวัง โดย<br>แจ้งเตือนองค์กร<br>ปกครองส่วน<br>ท้องถิ่นในจังหวัด<br>สุรินทร์ ทุกแห่ง<br>จัดส่งแผนพัฒนา<br>การศึกษาให้<br>องค์การบริหาร<br>ส่วนจังหวัดสุรินทร์<br>ตามระยะเวลาที่<br>กำหนด |

ลายมือชื่อ



(นางสาวเพียง นิจิตตะโล)

ตำแหน่ง ผู้อำนวยการกองการศึกษา ศาสนาและวัฒนธรรม

วันที่ ๒๙ เดือนมกราคม พ.ศ. ๒๕๖๙

สำนักปลัดองค์การบริหารส่วนจังหวัด องค์การบริหารส่วนจังหวัดสุรินทร์  
การวิเคราะห์โอกาส ผลกระทบ และการตอบสนองความเสี่ยง  
ประจำปีงบประมาณ พ.ศ. ๒๕๖๙

แบบ บส.๒

| (๓)<br>รหัส<br>ความเสี่ยง | (๔)<br>โครงการ/กิจกรรม/<br>ภารกิจ อปท.ที่สำคัญ  | (๕)<br>วัตถุประสงค์  | (๖)<br>ผู้รับผิดชอบ                           | (๗)<br>ความเสี่ยง   | (๘)<br>ประเภท<br>ความเสี่ยง      | (๙)<br>คะแนน<br>โอกาส | (๑๐)<br>คะแนน<br>ผลกระทบ | (๑๑)<br>คะแนนระดับ<br>ความเสี่ยง | (๑๒)<br>วิธีการตอบสนอง<br>ความเสี่ยง  |
|---------------------------|---|--|---|---|----------------------------------|-----------------------|--------------------------|----------------------------------|---|
| ๐๐๓                       | โครงการจัดซื้อเครื่อง<br>ออกกำลังกลางแจ้ง<br>ภายในสวนเฉลิมพระ<br>เกียรติพระบาทสมเด็จพระ<br>พระเจ้าอยู่หัวเฉลิมพระ<br>ชนมพรรษา ๘๐<br>พรรษา จำนวน ๒๘<br>เครื่อง | เพื่อส่งเสริมและ<br>สนับสนุนสุขภาพ<br>ที่ดีแก่ประชาชน<br>และให้ประชาชน<br>หันมาออกกำลังกาย<br>ที่มีร่างกาย<br>แข็งแรงห่างไกล<br>จากโรคภัยไข้เจ็บ | สำนักปลัด<br>องค์การ<br>บริหารส่วน<br>จังหวัด | ๑.เครื่องออกกำลังกาย<br>ไม่เพียงพอในการให้<br>บริการประชาชน และ<br>เกิดการชำรุดเสียหาย<br>ส่งผลต่อความ<br>ปลอดภัยในการใช้งาน<br>ของประชาชน<br>๒.การดำเนินการจัดซื้อ<br>ล่าช้าไม่ทันต่อความ<br>ต้องการของประชาชน | ความ<br>น่าเชื่อถือ<br>ขององค์กร | ๓                     | ๓                        | ๙                                | ยอมรับความเสี่ยง<br>และติดตามอย่าง<br>สม่ำเสมอ โดย<br>ดำเนินการ ดังนี้<br>๑.จัดทำแผนการ<br>ซ่อมบำรุงเครื่อง<br>ออกกำลังกาย<br>๒. มอบเจ้าหน้าที่<br>ผู้รับผิดชอบ |



(นางสาวธมนภัทร ศิริเสริม)

ผู้อำนวยการกองการเจ้าหน้าที่ รักษาราชการแทน

หัวหน้าสำนักปลัดองค์การบริหารส่วนจังหวัด

วันที่ ๒๕ ธันวาคม ๒๕๖๘

## ชื่อหน่วยงาน สำนักช่าง องค์การบริหารส่วนจังหวัดสุรินทร์

## รายงานการจัดทำแผนบริหารความเสี่ยง

ประจำปีงบประมาณ พ.ศ. ๒๕๖๙

| (๓)<br>รหัส<br>ความเสี่ยง | (๔)<br>โครงการ /<br>กิจกรรม /<br>ภารกิจ อปท.<br>ที่สำคัญ  | (๕)<br>ความเสี่ยง  | (๖)<br>วิธีการตอบสนอง<br>ความเสี่ยง  | (๗)<br>ผู้รับผิดชอบ | (๘)<br>วิธีการจัดการความ<br>เสี่ยง   | (๙)<br>ตัวชี้วัด   | (๑๐)<br>ระยะเวลา<br>ดำเนินการ               | (๑๑)<br>วิธีการติดตามและ<br>การรายงาน  |
|---------------------------|---|--|--|---------------------|--|--|---|--|
| ๐๐๑                       | โครงการก่อสร้าง<br>เขื่อนป้องกันตลิ่ง<br>ริมแม่น้ำมูล<br>หมู่ที่ ๕<br>ตำบล ท่าตูม<br>อำเภอท่าตูม<br>จังหวัดสุรินทร์ | การดำเนินงาน<br>โครงการอยู่ในห้วง<br>ฤดูฝนหรือฤดูน้ำ<br>หลากซึ่งอาจส่งผล<br>ต่อการก่อสร้าง<br>โครงสร้างที่สำคัญ<br>ของการป้องกันการ<br>พังทลายของพื้นที่<br>หากควบคุมหรือ<br>ตรวจสอบโครงการ<br>ไม่เป็นไปตามหลัก<br>วิชาการหรือไม่รัดกุม<br>อาจทำให้โครงการฯ<br>ได้รับความเสียหาย<br>ไม่เป็นไปตาม<br>วัตถุประสงค์ | - การลด/ควบคุม<br>ความเสี่ยง โอกาสที่<br>จะเกิดความเสียหาย<br>หรือลดผลกระทบที่<br>อาจเกิดขึ้นจากความ<br>เสี่ยงให้อยู่ในระดับที่<br>ยอมรับได้ | สำนักช่าง           | กำกับให้คณะกรรมการ<br>ตรวจรับพัสดุและช่าง<br>ควบคุมงาน<br>ดำเนินการตรวจสอบ<br>และควบคุมงานตาม<br>หลักวิชาช่างที่<br>เกี่ยวข้องตลอดจนถึง<br>การวางแผนล่วงหน้า<br>กับผู้รับจ้าง และ<br>รายงานผลปฏิบัติงาน<br>ให้ผู้บริหารทราบตลอด<br>ถึงผลกระทบต่าง ๆ ที่<br>จะเกิดขึ้นเพื่อกำหนด<br>และแก้ไขปรับปรุง<br>กระบวนการดำเนิน<br>โครงการฯ | ร้อยละ<br>ความสำเร็จ<br>ของ<br>โครงการ<br>ที่กำหนดไว้<br>ในสัญญา<br>จ้าง | รายงาน<br>การปฏิบัติ<br>งาน ทุกๆ<br>๓ เดือน | -คณะกรรมการตรวจรับพัสดุและ<br>ช่างควบคุมงาน ดำเนินการ<br>ตรวจสอบและควบคุมงานตามหลัก<br>วิชาช่างที่เกี่ยวข้องเนื่องตลอดจนถึง<br>การวางแผนล่วงหน้ากับผู้รับจ้าง<br>และรายงานผลปฏิบัติงานให้<br>ผู้บริหารทราบตลอดถึงผลกระทบ<br>ต่าง ๆ ที่จะเกิดขึ้นเพื่อกำหนดและ<br>แก้ไขปรับปรุงกระบวนการดำเนิน<br>โครงการฯ<br>- กำหนดให้ผู้รับจ้างส่งรายงาน<br>ประจำวันและรายงานผลการ<br>ปฏิบัติงานประจำเดือน โดยต้องระบุ<br>ปัญหาอุปสรรคโดยเฉพาะสภาพ<br>อากาศที่กระทบต่อการทำงาน |

ว่าที่ร้อยตรี

(สุริน สีสไตร)

ผู้อำนวยการส่วนการโยธา รักษาราชการแทน

ผู้อำนวยการสำนักช่าง

ชื่อหน่วยงาน กองการศึกษา ศาสนาและวัฒนธรรม องค์การบริหารส่วนจังหวัดสุรินทร์  
 รายงานการจัดทำแผนบริหารความเสี่ยง  
 ประจำปีงบประมาณ พ.ศ. ๒๕๖๙

| (๓)<br>รหัส<br>ความเสี่ยง | (๔)<br>โครงการ/<br>กิจกรรม/ภารกิจ<br>อปท. ที่สำคัญ | (๕)<br>ความเสี่ยง   | (๖)<br>วิธีการตอบสนอง<br>ความเสี่ยง  | (๗)<br>ผู้รับผิดชอบ                 | (๘)<br>วิธีการจัดการ<br>ความเสี่ยง   | (๙)<br>ตัวชี้วัด   | (๑๐)<br>ระยะเวลา<br>ดำเนินการ | (๑๑)<br>วิธีการติดตาม<br>และการรายงานผล  |
|---------------------------|--|---|--|-------------------------------------|--|--|-------------------------------|--|
| ๐๐๒                       | โครงการจัดทำ<br>แผนพัฒนา<br>การศึกษา               | องค์การบริหารส่วนจังหวัด<br>สุรินทร์ในฐานะหน่วยประสาน<br>แผนพัฒนาการศึกษาของ<br>องค์กรปกครองส่วนท้องถิ่น<br>ในเขตจังหวัดสุรินทร์ ไม่<br>สามารถจัดทำแผนพัฒนา<br>การศึกษาขององค์กรปกครอง<br>ส่วนท้องถิ่นในเขตจังหวัด<br>สุรินทร์ได้สำเร็จลุล่วง เนื่องจาก<br>องค์กรปกครองส่วนท้องถิ่น<br>ในจังหวัดสุรินทร์ จำนวน<br>๑๗๒ แห่ง จัดส่งแผนพัฒนา<br>การศึกษาให้องค์การบริหาร<br>ส่วนจังหวัดสุรินทร์ไม่ครบ<br>ทุกแห่ง | ใช้มาตรการ<br>การเฝ้าระวัง โดย<br>แจ้งเตือนองค์กร<br>ปกครองส่วน<br>ท้องถิ่นในจังหวัด<br>สุรินทร์ ทุกแห่ง<br>จัดส่งแผนพัฒนา<br>การศึกษาให้<br>องค์การบริหาร<br>ส่วนจังหวัดสุรินทร์<br>ตามระยะเวลาที่<br>กำหนด | กองการศึกษา<br>ศาสนาและ<br>วัฒนธรรม | ๑. จัดทำแผนดำเนินงานกำหนด<br>ระยะเวลาในการจัดส่ง<br>แผนพัฒนาการศึกษาให้องค์การ<br>บริหารส่วนจังหวัดสุรินทร์<br>๒. ติดตามการจัดส่งแผนพัฒนา<br>การศึกษาขององค์กรปกครอง<br>ส่วนท้องถิ่น ทุกสามเดือน<br>๓. รายงานให้ท้องถิ่นจังหวัด<br>สุรินทร์ทราบ เพื่อออกมาตรการ<br>บทลงโทษ กรณีองค์กรปกครอง<br>ส่วนท้องถิ่น ไม่จัดส่งแผนพัฒนา<br>การศึกษาให้องค์การบริหาร<br>ส่วนจังหวัดสุรินทร์ | <b>ระดับผลผลิต (Output)</b><br>จำนวนแผนพัฒนาการศึกษา<br><b>ระดับผลลัพธ์<br/>(Outcome)</b><br>มีแผนพัฒนาการศึกษา<br>เพื่อเป็นกรอบแนวทางใน<br>การพัฒนาคุณภาพ<br>การศึกษาของจังหวัดสุรินทร์ | ต.ค. ๖๘ -<br>ก.ย. ๖๙          | ติดตามการจัดส่ง<br>แผนพัฒนา<br>การศึกษาของ<br>องค์กรปกครอง<br>ส่วนท้องถิ่น และ<br>รายงานผลให้<br>ผู้บริหารทราบ |

ลายมือชื่อ

(นางสาวเพียง นิจิตตะโล)

ตำแหน่ง ผู้อำนวยการกองการศึกษา ศาสนาและวัฒนธรรม  
วันที่ ๒๕ เดือนมกราคม พ.ศ. ๒๕๖๙

สำนักปลัดองค์การบริหารส่วนจังหวัด องค์การบริหารส่วนจังหวัดสุรินทร์

แบบ บส.๓

รายงานการจัดทำแผนบริหารความเสี่ยง

ประจำปีงบประมาณ พ.ศ. ๒๕๖๙

| (๓)<br>รหัส<br>ความเสี่ยง | (๔)<br>โครงการ/กิจกรรม/<br>ภารกิจ อปท.ที่สำคัญ  | (๕)<br>ความเสี่ยง  | (๖)<br>วิธีการตอบสนอง<br>ความเสี่ยง   | (๗)<br>ผู้รับผิดชอบ                           | (๘)<br>วิธีการจัดการความเสี่ยง   | (๙)<br>ตัวชี้วัด   | (๑๐)<br>ระยะเวลา<br>ดำเนินการ | (๑๑)<br>วิธีการติดตาม<br>และการรายงาน   |
|---------------------------|---|--|---|---|--|--|-------------------------------|---|
| ๐๐๓                       | โครงการจัดซื้อเครื่อง<br>ออกกำลังกลางแจ้ง<br>ภายในสวนเฉลิมพระ<br>เกียรติพระบาทสมเด็จพระ<br>พระเจ้าอยู่หัวเฉลิม<br>พระชนมพรรษา ๘๐<br>พรรษา จำนวน ๒๘<br>เครื่อง | ๑.เครื่องออกกำลัง<br>กายไม่เพียงพอใน<br>การให้บริการ<br>ประชาชน และ<br>เกิดการชำรุด<br>เสียหาย ส่งผลต่อ<br>ความปลอดภัยใน<br>การใช้งานของ<br>ประชาชน<br>๒.การดำเนินการ<br>จัดซื้อล่าช้าไม่ทัน<br>ต่อความต้องการ<br>ของประชาชน | ยอมรับความเสี่ยง<br>และติดตามอย่าง<br>สม่ำเสมอ โดย<br>ดำเนินการ ดังนี้<br>๑.จัดทำแผนการ<br>ซ่อมบำรุงเครื่อง<br>ออกกำลังกาย<br>๒. มอบเจ้าหน้าที่<br>ผู้รับผิดชอบ | สำนักปลัด<br>องค์การ<br>บริหารส่วน<br>จังหวัด | ๑.กำหนดผู้รับผิดชอบ<br>ดูแลเครื่องออกกำลังกาย<br>โดยกำหนดให้มีการ<br>สำรวจตรวจสอบเป็น<br>ประจำทุก ๓-๖ เดือน<br>และให้รายงานผู้บริหาร<br>ทันทีเมื่อเกิดความชำรุด<br>เสียหาย เพื่อแก้ไขและ<br>ซ่อมแซมทันต่อความ<br>ต้องการของประชาชน<br>๒.จัดทำแผนการจัดหาใน<br>ไตรมาส ๑-๒ ของ<br>ปีงบประมาณและ<br>ดำเนินการจัดซื้อให้เป็นไป<br>ตามแผนการจัดหาเพื่อทัน<br>ต่อความต้องการของ<br>ประชาชน | ๑. เครื่องออก<br>กำลังกาย<br>จำนวน ๒๘<br>เครื่อง<br>๒.ความพึง<br>พอใจของผู้มา<br>ใช้บริการ<br>เครื่องออก<br>กำลังกาย<br>กลางแจ้ง | ๑ ต.ค.๖๘-<br>๓๐ ก.ย.๖๙        | มีการประชุม<br>คณะทำงาน<br>บริหารจัดการ<br>ความเสี่ยงของ<br>สำนักปลัด<br>องค์การบริหาร<br>ส่วนจังหวัด |

*Sam*

(นางสาวธมนภัทร ศิริเสริม)

ผู้อำนวยการกองการเจ้าหน้าที่ รักษาการแทน  
หัวหน้าสำนักปลัดองค์การบริหารส่วนจังหวัด

๒๕ ๖.๑. ๖๙