



คู่มือความรู้  
(Knowledge Manual)

เรื่อง การจัดทำโครงการและกิจกรรม  
การส่งเสริมและพัฒนาอาชีพ

## คำนำ

องค์การบริหารส่วนจังหวัดสุรินทร์ มีอำนาจหน้าที่ในการจัดบริการสาธารณะเพื่อประโยชน์ของประชาชนในท้องถิ่น ตามพระราชบัญญัติองค์การบริหารส่วนจังหวัด พ.ศ. ๒๕๔๐ และที่แก้ไขเพิ่มเติม (ฉบับที่ ๕) พ.ศ. ๒๕๖๒ รวมถึงกฎกระทรวง พ.ศ. ๒๕๔๑ ซึ่งกำหนดให้การส่งเสริมและแก้ไขปัญหาการประกอบอาชีพ เป็นภารกิจที่องค์การบริหารส่วนจังหวัดสามารถดำเนินการได้โดยตรง หรือร่วมกับราชการส่วนท้องถิ่นที่เกี่ยวข้อง พระราชบัญญัติกำหนดแผนและขั้นตอนการกระจายอำนาจให้แก่องค์กรปกครองส่วนท้องถิ่น พ.ศ. ๒๕๔๒ มาตรา ๑๗ ภายใต้อำนาจมาตรา ๑๖ ให้องค์การบริหารส่วนจังหวัดมีอำนาจและหน้าที่ในการจัดระบบบริการสาธารณะเพื่อประโยชน์ของประชาชนในท้องถิ่นของตนเอง (๒๗) การสังคมสงเคราะห์และการพัฒนาคุณภาพชีวิตเด็ก สตรี คนชราและผู้ด้อยโอกาส ซึ่งถือเป็นกลุ่มเป้าหมายสำคัญในการยกระดับคุณภาพชีวิต และลดความเหลื่อมล้ำทางเศรษฐกิจและสังคมในระดับพื้นที่

กองสวัสดิการสังคม มีบทบาทสำคัญในการดำเนินงานด้านการส่งเสริมและพัฒนาอาชีพให้แก่ประชาชนในพื้นที่ ด้านการพัฒนาและส่งเสริมเกษตรกรอินทรีย์อย่างครบวงจร การยกระดับคุณภาพชีวิตของประชาชน การส่งเสริมและพัฒนาศักยภาพการค้า การลงทุน การบริการ เพื่อเพิ่มมูลค่าผลผลิตและการพัฒนาเศรษฐกิจฐานรากให้เกิดความมั่นคงและยั่งยืน

คู่มือความรู้ (Knowledge Manual) **การจัดทำโครงการและกิจกรรมการส่งเสริมและพัฒนาอาชีพ** ใช้เป็นแนวทางปฏิบัติในการดำเนินงานการส่งเสริมและพัฒนาอาชีพของประชาชนจังหวัดสุรินทร์ให้มีคุณภาพชีวิตที่ดีขึ้น โดยหวังเป็นอย่างยิ่งว่าคู่มือนี้จะสร้างความเข้าใจ รวมทั้งแนวทางขั้นตอนการปฏิบัติตามที่กำหนดไว้ ไปประยุกต์ใช้ในการปฏิบัติงาน การพัฒนาคุณภาพ ประสิทธิภาพ การบริหารและการบริการสาธารณะให้ดียิ่งขึ้นเพื่อประโยชน์สุขของประชาชน อันเป็นเป้าหมายที่สำคัญสูงสุดในการทำงานขององค์กรปกครองส่วนท้องถิ่นสืบต่อไป

คณะทำงานดำเนินการจัดการความรู้การส่งเสริมและพัฒนาอาชีพ

มิถุนายน ๒๕๖๘

# สารบัญ

เรื่อง	หน้า
๑. วัตถุประสงค์	๑
๒. ขอบเขต	๑
๓. คำจำกัดความ	๑
๔. หน้าที่ความรับผิดชอบ	๔
๕. ขั้นตอนการดำเนินการ	๕
๖. ระบบติดตามประเมินผล	๑๕
๗. เอกสารอ้างอิง	๑๕
๘. แบบฟอร์มที่ใช้	๑๖
๙. ข้อเสนอแนะ/เทคนิคในการปฏิบัติงาน/ปัญหาอุปสรรค แนวทางการพัฒนางาน	๑๖
๑๐. ภาคผนวก	๑๗
ภาคผนวก ก เอกสารอ้างอิง	
- พระราชบัญญัติองค์การบริหารส่วนจังหวัด พ.ศ. ๒๕๔๐ และแก้ไขเพิ่มเติมถึง ฉบับที่ ๕ พ.ศ. ๒๕๖๒	
- กฎกระทรวง พ.ศ. ๒๕๔๑ ออกตามความในพระราชบัญญัติองค์การบริหารส่วนจังหวัด พ.ศ. ๒๕๔๐ (๑๗) ส่งเสริมและแก้ไขปัญหาการประกอบอาชีพ	
- พระราชบัญญัติกำหนดแผนและขั้นตอนการกระจายอำนาจให้แก่องค์กรปกครองส่วนท้องถิ่น พ.ศ. ๒๕๔๒	
- ระเบียบกระทรวงมหาดไทย ว่าด้วยค่าใช้จ่ายในการฝึกอบรม และการเข้ารับการฝึกอบรมของเจ้าหน้าที่ท้องถิ่น พ.ศ. ๒๕๕๗	
- ระเบียบกระทรวงมหาดไทย ว่าด้วยค่าใช้จ่ายเพื่อช่วยเหลือประชาชนตามอำนาจหน้าที่ขององค์กรปกครองส่วนท้องถิ่น พ.ศ. ๒๕๖๖	
- แนวทางการให้ความช่วยเหลือประชาชนตามโครงการค่าใช้จ่ายเพื่อช่วยเหลือประชาชนตามอำนาจหน้าที่ขององค์กรปกครองส่วนท้องถิ่น พ.ศ. ๒๕๖๖	
ภาคผนวก ข แบบฟอร์ม	
- แบบสำรวจความต้องการด้านการส่งเสริมอาชีพ	
- แบบข้อมูลทะเบียนอาชีพ	
- แบบฟอร์มโครงการ	
- แบบติดตามและประเมินผลโครงการและกิจกรรม	
- แบบลงทะเบียนขอรับความช่วยเหลือของประชาชน	
ภาคผนวก ค ตัวอย่างโครงการ	
- ตัวอย่างโครงการอบรมการพัฒนาผลิตภัณฑ์ใหม่ที่เป็นมิตรกับสิ่งแวดล้อม	
- ตัวอย่างโครงการตลาดนัดอาชีพเศรษฐกิจพอเพียง	
- ตัวอย่างโครงการช่วยเหลือประชาชนที่ได้รับผลกระทบจากการระบาดของโรคติดเชื้อไวรัสโคโรนา 2019 (Covid-19)	

## คู่มือความรู้

### เรื่อง การจัดทำโครงการและกิจกรรมการส่งเสริมและพัฒนาอาชีพ

#### ๑. วัตถุประสงค์

คู่มือความรู้เรื่องการจัดทำโครงการและกิจกรรมการส่งเสริมและพัฒนาอาชีพ ฉบับนี้ จัดทำขึ้น เพื่อเป็นแหล่งข้อมูลในการสร้างความรู้ ความเข้าใจ และแนวทางในการปฏิบัติงานแก่เจ้าหน้าที่ผู้ปฏิบัติงาน รวมถึงผู้ที่สนใจศึกษาเพิ่มเติมในด้านการส่งเสริมและพัฒนาอาชีพ ทั้งนี้เพื่อให้การดำเนินโครงการและกิจกรรม ต่างๆ เป็นไปอย่างมีประสิทธิภาพ และประสิทธิผล บรรลุตามวิสัยทัศน์และพันธกิจขององค์กร สอดคล้องกับข้อ กฎหมาย ระเบียบ และหนังสือสั่งการที่เกี่ยวข้อง

#### ๒. ขอบเขตของคู่มือ

คู่มือฉบับนี้ครอบคลุมเนื้อหาเกี่ยวกับกฎหมาย ระเบียบ และหนังสือสั่งการที่เกี่ยวข้องกับ การดำเนินโครงการและกิจกรรมด้านการส่งเสริมและพัฒนาอาชีพ ตลอดจนวัตถุประสงค์ ขอบเขต และประโยชน์ของการดำเนินกิจกรรม ขั้นตอนการดำเนินงาน การติดตามและประเมินผล รวมถึงแบบฟอร์ม ที่เกี่ยวข้อง โดยมีการกำหนดแนวทาง วิธีการ ขั้นตอน และรูปแบบในการส่งเสริมอาชีพให้แก่ประชาชน ในท้องถิ่น

เป้าหมายหลักของภารกิจดังกล่าว คือ การยกระดับคุณภาพชีวิตของประชาชน ผ่านการเพิ่มรายได้ ลดรายจ่าย และส่งเสริมศักยภาพของชุมชนให้สามารถพึ่งพาตนเองได้อย่างยั่งยืน สอดคล้องกับหลักปรัชญาของเศรษฐกิจพอเพียง โดยการจัดกิจกรรมถ่ายทอดองค์ความรู้ด้านอาชีพที่สามารถ นำไปประกอบอาชีพได้จริง เพื่อสร้างงาน สร้างอาชีพ และสร้างรายได้ มุ่งเน้นการแก้ไขปัญหาความยากจน เสริมสร้างความมั่นคงในการดำรงชีวิต และสร้างความสุขอย่างพอเพียง

นอกจากนี้ คู่มือฉบับนี้ยังมุ่งหวังให้ประชาชนสามารถนำความรู้ไปเผยแพร่ต่อสู่ครอบครัว ชุมชน และสังคมวงกว้าง ตลอดจนส่งเสริมการรวมกลุ่มและพัฒนากลุ่มอาชีพให้มีขีดความสามารถในการผลิต การบริหารจัดการ และการตลาดอย่างมีประสิทธิภาพ เพื่อให้สามารถดำเนินกิจกรรมอย่างยั่งยืน และเป็นไป ตามกฎหมาย ระเบียบ และหลักเกณฑ์ที่เกี่ยวข้องอย่างถูกต้อง

#### ๓. คำจำกัดความ

“อาชีพ” หมายถึง การทำมาหากิน ตามความชอบหรือความถนัด ได้ค่าตอบแทนเป็นค่าจ้าง หรือ เงินเดือน ประชาชนทุกท้องถิ่นในประเทศที่สามารถมีอาชีพเป็นหลักถือได้ว่าเป็นตัวบ่งชี้ให้เห็นถึงความ เจริญก้าวหน้าและพัฒนาประเทศได้

“อาชีพเสริม” หมายถึง อาชีพที่ประกอบกันเป็นธุรกิจภายในครอบครัวที่ต้องใช้ความรู้หรือ ทักษะฝกอบรมพอสมควร เช่น อาชีพทำของที่ระลึกด้วยวัสดุท้องถิ่น การปลูกผัก การเลี้ยงปลา เป็นต้น

“อาชีพเสริมรอง” หมายถึง เป็นอาชีพที่ประกอบขึ้นเป็นอาชีพที่ ๒ รองจากอาชีพ และเป็นแหล่งรายได้เสริมเพิ่มเติมจากงานอาชีพหลัก การประกอบอาชีพเสริมนั้นจะต้องไม่กระทบกับงานอาชีพ หลัก อาชีพเสริมนั้น จะประกอบธุรกิจ หรือกิจการในรูปแบบใดก็ได้ และจะต้องเป็นอาชีพที่เข้าไปเสริมจากรายได้

**“แผนพัฒนาท้องถิ่น”** หมายความว่า แผนพัฒนาท้องถิ่นขององค์กรปกครองส่วนท้องถิ่นที่กำหนด วิสัยทัศน์ ประเด็นยุทธศาสตร์ เป้าประสงค์ ตัวชี้วัด ค่าเป้าหมาย และกลยุทธ์โดยสอดคล้องกับแผนพัฒนาจังหวัด แผนพัฒนาอำเภอแผนพัฒนาตำบล แผนพัฒนาหมู่บ้านหรือแผนชุมชน อันมีลักษณะเป็นการกำหนดรายละเอียดแผนงานโครงการพัฒนาที่จัดทำขึ้นสำหรับปีงบประมาณแต่ละปี ซึ่งมีความต่อเนื่องและเป็นแผนก้าวหน้าและให้หมายความรวมถึงการเพิ่มเติมหรือเปลี่ยนแปลงแผนพัฒนาท้องถิ่น

**“แผนการดำเนินงาน”** หมายความว่า แผนการดำเนินงานขององค์กรปกครองส่วนท้องถิ่นที่แสดงถึงรายละเอียดแผนงาน โครงการพัฒนาและกิจกรรมที่ดำเนินจริงทั้งหมดในพื้นที่ขององค์กรปกครองส่วนท้องถิ่นประจำปีงบประมาณนั้น

**“งบประมาณ”** หมายความว่า แผนงาน หรืองานสำหรับประมาณการด้านรายรับและรายจ่ายแสดงในรูปตัวเลข จำนวนเงิน การตั้งงบประมาณ คือ การแสดงแผนดำเนินงานออกเป็นตัวเลขจำนวนเงิน

**“แผนงาน”** หมายความว่า ภารกิจแต่ละด้านที่องค์กรปกครองส่วนท้องถิ่นมีหน้าที่ตามกฎหมายว่าด้วยองค์กรปกครองส่วนท้องถิ่นแต่ละรูปแบบ

**“โครงการ”** หมายความว่า แผนงานย่อย แผนการดำเนินงานหรือกิจกรรมที่จะได้นำไปปฏิบัติได้โดยมีวัตถุประสงค์ในการดำเนินงานอย่างชัดเจน มีระยะเวลาเริ่มต้น มีระเบียบแบบแผนในการปฏิบัติเพื่อให้เป็นแนวทางการปฏิบัติให้เป็นไปตามเป้าหมายที่กำหนด

**“องค์กรปกครองส่วนท้องถิ่น”** หมายความว่า องค์การบริหารส่วนจังหวัด เทศบาล และองค์การบริหารส่วนตำบล

**“ผู้บริหารท้องถิ่น”** หมายความว่า นายกอง้องการบริหารส่วนจังหวัด นายกเทศมนตรี และนายกอง้องการบริหารส่วนตำบล

**“เจ้าหน้าที่ท้องถิ่น”** หมายความว่า ข้าราชการกอง้องการบริหารส่วนจังหวัด พนักงานเทศบาล พนักงานส่วนตำบล และให้หมายความรวมถึง นายกอง้องการบริหารส่วนจังหวัด นายกเทศมนตรี รองนายกอง้องการบริหารส่วนจังหวัด รองนายกเทศมนตรี รองนายกอง้องการบริหารส่วนตำบล ประธานสภาอง้องปกครองส่วนท้องถิ่น สมาชิกสภาอง้องปกครองส่วนท้องถิ่น เลขานุการและที่ปรึกษาผู้บริหารท้องถิ่น ตามกฎหมายว่าด้วยกการนั้น ลูกจ้างหรือพนักงานจ้างขององ้องปกครองส่วนท้องถิ่น ซึ่งได้รับค่าจ้างจากเงินงบประมาณรายจ่ายขององ้องปกครองส่วนท้องถิ่น ตลอดจนผู้ที่ได้รับมอบหมายให้ปฏิบัติหน้าที่ ซึ่งได้รับความเห็นชอบจากอง้องปกครองส่วนท้องถิ่นให้เข้ารับการฝึกอบรม

**“การฝึกอบรม”** หมายความว่า การอบรม การประชุมทางวิชาการหรือเชิงปฏิบัติการ การสัมมนาทางวิชาการหรือเชิงปฏิบัติการ การบรรยายพิเศษ การฝึกศึกษา การดูงาน การฝึกงานหรือที่เรียกชื่ออย่างอื่น ทั้งในประเทศและต่างประเทศ โดยมีโครงการหรือหลักสูตรและช่วงเวลาจัดที่แน่นอนที่มีวัตถุประสงค์เพื่อพัฒนาบุคคลหรือเพิ่มประสิทธิภาพในการปฏิบัติงาน โดยไม่มีการรับปริญญาหรือประกาศนียบัตรวิชาชีพ

**“การอบรม”** หมายความว่า การให้ความรู้โดยการบรรยายและการตอบปัญหาจากวิทยากรเพียงฝ่ายเดียว

**“ผู้เข้ารับการฝึกอบรม”** หมายความว่า บุคคลภายนอกที่เข้ารับการฝึกอบรมตามโครงการหรือหลักสูตรการฝึกอบรมที่อง้องปกครองส่วนท้องถิ่นเป็นผู้จัด

“วิทยากร” หมายความว่า ผู้บรรยาย ผู้อภิปราย หรือที่เรียกชื่ออย่างอื่น ซึ่งทำหน้าที่ให้ความรู้แก่ผู้เข้ารับการศึกษาอบรมตามโครงการหรือหลักสูตร และให้รวมถึงผู้ดำเนินการสัมมนา

“การฝึกอบรมบุคคลภายนอก” หมายความว่า การฝึกอบรมที่ผู้เข้ารับการศึกษาอบรมเกินกึ่งหนึ่งมิใช่เจ้าหน้าที่ท้องถิ่น

“ช่วงระยะเวลาการฝึกอบรม” หมายความว่า ช่วงเวลาตั้งแต่เวลาสิ้นสุดการลงทะเบียน หรือเวลาเริ่มพิธีเปิดการฝึกอบรม หรือเวลาเริ่มการฝึกอบรม จนถึงเวลาสิ้นสุดการฝึกอบรมตามโครงการหรือหลักสูตร

“การช่วยเหลือประชาชน” หมายความว่า การให้ความช่วยเหลือประชาชนที่ได้รับความเดือดร้อนหรือไม่สามารถช่วยเหลือตนเองได้ในการดำรงชีพ โดยอาจให้เป็นสิ่งของหรือจ่ายเป็นเงินหรือการจัดบริการสาธารณะเพื่อให้การช่วยเหลือประชาชนในระดับเขตพื้นที่หรือท้องถิ่น ตามอำนาจหน้าที่ขององค์กรปกครองส่วนท้องถิ่น

“คณะกรรมการ” หมายความว่า คณะกรรมการช่วยเหลือประชาชนขององค์กรปกครองส่วนท้องถิ่น

“บุคลากร” หมายความว่า บุคลากรขององค์กรปกครองส่วนท้องถิ่น หรือประชาชนที่องค์กรปกครองส่วนท้องถิ่นมอบหมายให้ปฏิบัติงาน

“สาธารณสุข” หมายความว่า สาธารณภัยตามกฎหมายว่าด้วยการป้องกันและบรรเทาสาธารณภัย

“การส่งเสริมและพัฒนาคุณภาพชีวิต” หมายความว่า การส่งเสริมหรือช่วยเหลือบุคคลให้สามารถเข้าถึงปัจจัยพื้นฐานในการดำรงชีวิตได้อย่างปกติสุขในสังคม หรือการส่งเสริมพัฒนาบุคคล ให้มีความรู้ความสามารถไปใช้ในการพัฒนาคุณภาพชีวิตให้ดีขึ้น หรือผู้ที่มีชื่ออยู่ในทะเบียนเพื่อสวัสดิการแห่งรัฐตามมติคณะรัฐมนตรี

“เกษตรกร” หมายความว่า ผู้ประกอบอาชีพ ปลูกพืช เลี้ยงปศุสัตว์ เลี้ยงสัตว์น้ำและทำนาเกลือ ที่มีรายชื่อเป็นเกษตรกรรายย่อย และได้ขึ้นทะเบียนเกษตรกร หรือสมาชิกในครัวเรือนของผู้ที่อยู่ในทะเบียนเกษตรกรของกรมส่งเสริมการเกษตร หรือเป็นผู้ที่มีรายชื่ออยู่ในทะเบียนผู้เลี้ยงสัตว์ของกรมปศุสัตว์หรือทะเบียน ผู้เพาะเลี้ยงสัตว์น้ำของกรมประมง

“เกษตรกรผู้มีรายได้น้อย” หมายความว่า เกษตรกรผู้อยู่ในครอบครัวที่มีฐานะยากจน มีรายได้น้อยไม่เพียงพอต่อการเลี้ยงชีพ มีชีวิตอย่างยากลำบาก ขาดแคลนปัจจัยพื้นฐาน

“การช่วยเหลือประชาชนด้านอื่นๆ” หมายความว่า กรณีที่องค์กรปกครองส่วนท้องถิ่นมีความจำเป็นเร่งด่วนต้องช่วยเหลือประชาชน ในด้านอื่นๆ เพื่อการฟื้นฟู เยียวยา สงเคราะห์ และบรรเทาผลกระทบของประชาชน นอกเหนือจากด้านสาธารณสุข หรือด้านการส่งเสริมและพัฒนาคุณภาพชีวิตหรือการป้องกันและควบคุมโรคติดต่อ หรือการช่วยเหลือเกษตรกรผู้มีรายได้น้อย

## ๔. หน้าที่ความรับผิดชอบ

### ๔.๑ หน้าที่ความรับผิดชอบ

กองสวัสดิการสังคม เป็นส่วนราชการในสังกัดองค์การบริหารส่วนจังหวัดสุรินทร์ มีภารกิจสำคัญที่ดำเนินการภายใต้อำนาจหน้าที่ตามที่กฎหมายบัญญัติ โดยมีวัตถุประสงค์เพื่อยกระดับคุณภาพชีวิตของประชาชนในท้องถิ่น ผ่านการส่งเสริมอาชีพ การสร้างรายได้ และการพัฒนาทักษะอาชีพให้แก่กลุ่มเป้าหมายในพื้นที่อย่างทั่วถึงและเป็นธรรม ภารกิจดังกล่าวมีพื้นฐานจากบทบัญญัติกฎหมายที่เกี่ยวข้อง ได้แก่

**พระราชบัญญัติองค์การบริหารส่วนจังหวัด พ.ศ. ๒๕๔๐** และที่แก้ไขเพิ่มเติมถึง (ฉบับที่ ๕) พ.ศ. ๒๕๖๒ มาตรา ๔๕ (๘) จัดทำกิจการใด ๆ อันเป็นอำนาจหน้าที่ของราชการส่วนท้องถิ่นอื่นที่อยู่ในเขตองค์การบริหารส่วนจังหวัด และกิจการนั้นเป็นการสมควรให้ราชการส่วนท้องถิ่นอื่นร่วมกันดำเนินการหรือให้องค์การบริหารส่วนจังหวัดจัดทำ ทั้งนี้ ตามที่กำหนดในกฎกระทรวง พ.ศ. ๒๕๔๑ ที่ออกตามพระราชบัญญัติองค์การบริหารส่วนจังหวัด พ.ศ. ๒๕๔๐ (๑๗) ส่งเสริมและแก้ไขปัญหาการประกอบอาชีพ

**พระราชบัญญัติกำหนดแผนและขั้นตอนการกระจายอำนาจให้แก่องค์กรปกครองส่วนท้องถิ่น พ.ศ. ๒๕๔๒** มาตรา ๑๗ ภายใต้บังคับมาตรา ๑๖ ให้องค์การบริหารส่วนจังหวัดมีอำนาจและหน้าที่ในการจัดระบบบริการสาธารณะเพื่อประโยชน์ของประชาชนในท้องถิ่นของตนเอง (๒๗) การสังคมสงเคราะห์ และการพัฒนาคุณภาพชีวิตเด็ก สตรี คนชราและผู้ด้อยโอกาส และประกาศคณะกรรมการการกระจายอำนาจให้แก่องค์กรปกครองส่วนท้องถิ่น เรื่องกำหนดอำนาจและหน้าที่ในการจัดระบบบริการสาธารณะขององค์การบริหารส่วนจังหวัด เพื่อไม่ให้เกิดความซ้ำซ้อนในการดำเนินการตามอำนาจหน้าที่ขององค์กรปกครองส่วนท้องถิ่นอื่นในจังหวัด

กองสวัสดิการสังคม จึงมีหน้าที่ในการขับเคลื่อนภารกิจด้านการส่งเสริมและพัฒนาอาชีพในระดับจังหวัด โดยสอดคล้องกับ ยุทธศาสตร์การพัฒนาจังหวัดสุรินทร์ ในประเด็นสำคัญ การพัฒนาและส่งเสริมเกษตรอินทรีย์อย่างครบวงจรและยั่งยืน การยกระดับคุณภาพชีวิตของประชาชน การพัฒนาเศรษฐกิจและการส่งเสริมอาชีพในระดับชุมชน โดยเน้นการเพิ่มมูลค่าผลิตภัณฑ์ พัฒนาผลิตภัณฑ์ทั้งเชิงปริมาณและคุณภาพ รวมถึง นโยบายรัฐบาลด้านการบริหารจัดการภาคเกษตรแบบครบวงจร ตั้งแต่ต้นน้ำจนถึงปลายน้ำ เช่น การพัฒนาดิน น้ำ พันธุ์พืช และพันธุ์สัตว์ และภายใต้นโยบายของนายกององค์การบริหารส่วนจังหวัดสุรินทร์ ที่ให้ความสำคัญกับการส่งเสริมเศรษฐกิจฐานราก การพัฒนาอุตสาหกรรมชุมชน การสร้างรายได้ และการเพิ่มโอกาสทางเศรษฐกิจให้แก่ประชาชนอย่างทั่วถึง ครอบคลุมพื้นที่เป้าหมายทั้ง ๑๗ อำเภอ ๑๕๘ ตำบล ๒,๑๒๘ หมู่บ้าน ทั่วจังหวัดสุรินทร์การดำเนินงานตามภารกิจดังกล่าวมุ่งสู่การบรรลุวิสัยทัศน์ พันธกิจ และเป้าหมายเชิงยุทธศาสตร์ขององค์การบริหารส่วนจังหวัดสุรินทร์ เพื่อสร้างสังคมที่มีคุณภาพชีวิตที่ดีอย่างยั่งยืน

### ๔.๒ หลักการสำคัญในการส่งเสริมอาชีพ

การส่งเสริมอาชีพภายใต้หลักปรัชญาของเศรษฐกิจพอเพียง ดำเนินการบนพื้นฐานของทางสายกลางและความไม่ประมาท โดยคำนึงถึงหลัก "ความพอประมาณ ความมีเหตุผล และการมีภูมิคุ้มกันในตัวที่ดี" โดยประชาชนควรมีความรู้ ข้อมูลที่เพียงพอ และใช้ภูมิปัญญาท้องถิ่นเป็นทุนทางสังคมในการประกอบอาชีพ

ประชาชนจะต้องมีความเข้าใจและเท่าทันการเปลี่ยนแปลงทั้งภายในและภายนอกที่ส่งผลต่อเศรษฐกิจและสังคม พร้อมทั้งมีความรอบคอบในการตัดสินใจ มีคุณธรรม จริยธรรม ความซื่อสัตย์ ความขยันหมั่นเพียร ความอดทน และมุ่งมั่นสู่ความสำเร็จในชีวิตและอาชีพ อันจะนำไปสู่การพึ่งตนเอง มีรายได้ที่มั่นคง สามารถแบ่งปันและช่วยเหลือผู้อื่น ส่งผลต่อการยกระดับคุณภาพชีวิตทั้งในระดับบุคคล ครอบครัว ชุมชน และสังคม ให้มั่นคงและยั่งยืน

## ๕. ขั้นตอนการดำเนินการ

### ๕.๑ ขั้นตอนและแนวทางการส่งเสริมอาชีพขององค์กรปกครองส่วนท้องถิ่น

องค์กรปกครองส่วนท้องถิ่นมีบทบาทสำคัญในการส่งเสริมอาชีพและพัฒนาศักยภาพประชาชนในพื้นที่ โดยมีแนวทางดำเนินงานที่เป็นระบบ ดังนี้

**๕.๑.๑ การสำรวจข้อมูลพื้นฐาน** ดำเนินการเก็บรวบรวมและจัดทำข้อมูลที่เกี่ยวข้องกับอาชีพ เช่น ทะเบียนอาชีพ ทะเบียนวัตถุประสงค์ ทะเบียนราษฎรชาวบ้าน รวมถึงการจัดทำระบบฐานข้อมูลที่ทันสมัย เพื่อใช้เป็นเครื่องมือในการวางแผนและดำเนินงานด้านการส่งเสริมอาชีพอย่างมีประสิทธิภาพ

**๕.๑.๒ การฝึกอบรมและพัฒนาทักษะอาชีพ** จัดกิจกรรมฝึกอบรมอาชีพตามความต้องการของประชาชนและกลุ่มอาชีพในท้องถิ่น มุ่งเน้นการพัฒนาทักษะในการผลิต การปลูก การสร้างผลผลิต และผลิตภัณฑ์ ตลอดจนสร้างโอกาสในการประกอบอาชีพให้แก่กลุ่มเป้าหมาย เช่น กลุ่มวัยทำงาน สตรี และผู้ด้อยโอกาส

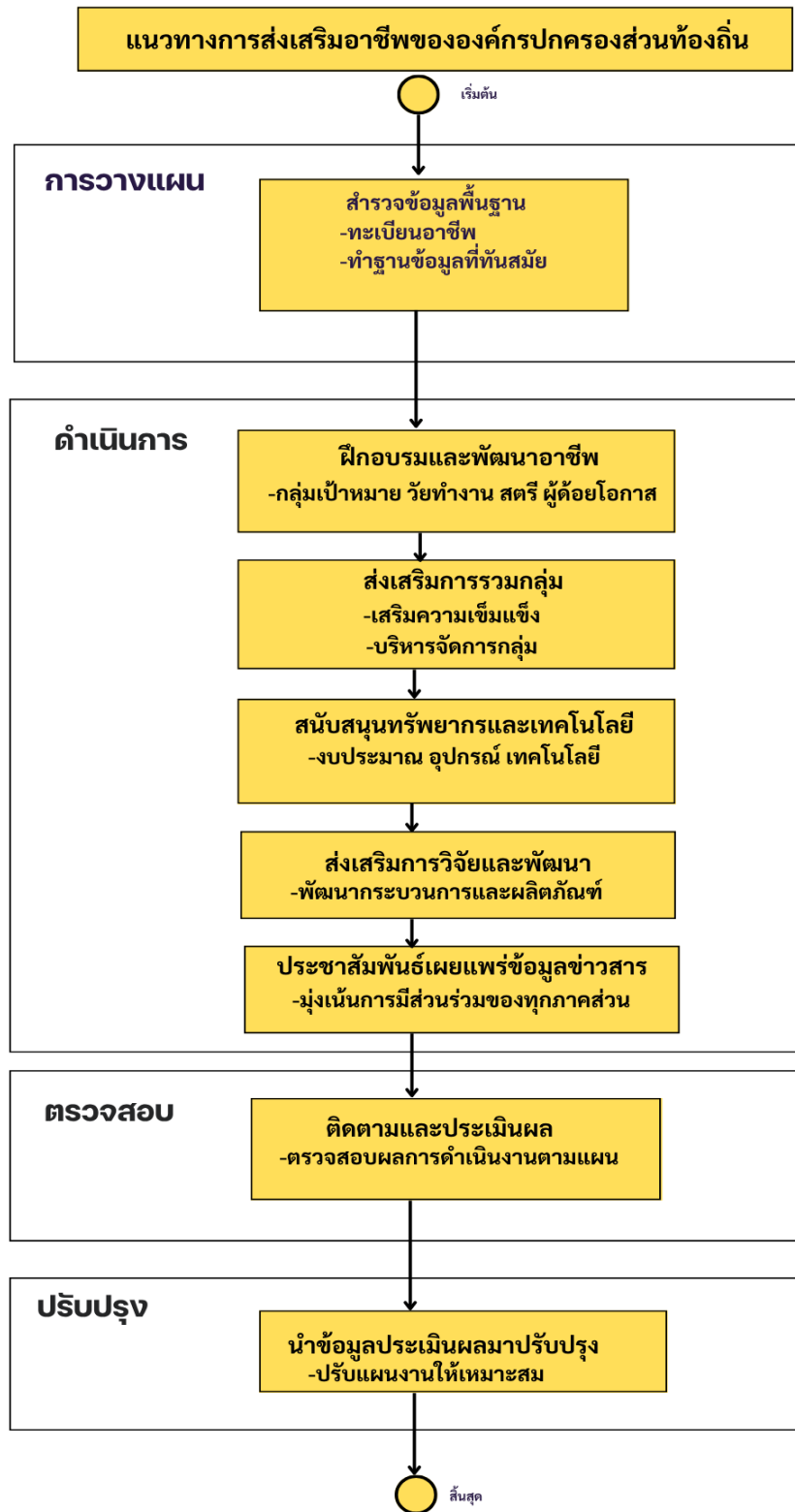
**๕.๑.๓ การส่งเสริมการรวมกลุ่มอาชีพ** สนับสนุนให้ประชาชนรวมกลุ่มตามลักษณะอาชีพที่เหมือนหรือใกล้เคียงกัน เพื่อส่งเสริมการแลกเปลี่ยนองค์ความรู้ ทักษะ และประสบการณ์ รวมทั้งพัฒนาศักยภาพในการบริหารจัดการของกลุ่มอาชีพให้มีความเข้มแข็ง ยั่งยืน และสามารถพึ่งพาตนเองได้

**๕.๑.๔ การสนับสนุนทรัพยากรและเทคโนโลยี** จัดสรรงบประมาณ วัสดุ อุปกรณ์ เครื่องมือ ตลอดจนเทคโนโลยีที่เหมาะสมกับบริบทของแต่ละพื้นที่ เพื่อเพิ่มประสิทธิภาพและขีดความสามารถในการประกอบอาชีพ

**๕.๑.๕ การส่งเสริมการวิจัยและพัฒนา** ส่งเสริมการวิจัยและพัฒนาที่เกี่ยวข้องกับอาชีพในระดับท้องถิ่น เพื่อสร้างองค์ความรู้ พัฒนาทักษะ กระบวนการผลิต และการบริหารจัดการอาชีพ รวมถึงการเพิ่มศักยภาพในการแข่งขันทั้งในระดับชุมชน ประเทศ และระดับสากล

**๕.๑.๖ การประชาสัมพันธ์และการวางแผนแบบมีส่วนร่วม** ดำเนินการเผยแพร่ข้อมูลข่าวสาร และสร้างความเข้าใจเกี่ยวกับแผนงานการส่งเสริมอาชีพให้แก่ประชาชน โดยมุ่งเน้นการมีส่วนร่วมของทุกภาคส่วน ทั้งประชาชน องค์กรชุมชน และหน่วยงานภาครัฐ

**๕.๑.๗ การติดตาม ประเมินผล และปรับปรุงพัฒนา** มีการติดตามและประเมินผลการดำเนินงานตามแผนงาน/โครงการ/กิจกรรม อย่างต่อเนื่อง เพื่อนำข้อมูลที่ได้มาปรับปรุงและพัฒนาให้สอดคล้องกับความต้องการของประชาชนในแต่ละพื้นที่



## ๕.๒ ขั้นตอนการดำเนินงานการจัดทำโครงการและกิจกรรมส่งเสริมและพัฒนาอาชีพ

### กรณีที่ ๑ การตั้งงบประมาณจากข้อบัญญัติเพื่อจัดทำโครงการและกิจกรรมส่งเสริมอาชีพ

#### ๑) วางแผนและจัดเตรียมข้อมูลในการทำโครงการ

๑.๑) **สำรวจความต้องการของประชาชนเพื่อทำฐานข้อมูลอาชีพ**  
ดำเนินการสำรวจข้อมูลความต้องการด้านการส่งเสริมและพัฒนาอาชีพของประชาชนในเขตพื้นที่จังหวัดสุรินทร์ ครอบคลุมทั้ง ๑๗ อำเภอ ๑๕๘ ตำบล ๒,๑๒๘ หมู่บ้าน โดยทำหนังสือขอความอนุเคราะห์ไปยังองค์กรปกครองส่วนท้องถิ่นจำนวน ๑๗๒ แห่ง เพื่อดำเนินการประชาสัมพันธ์และร่วมกันสำรวจความต้องการของประชาชนที่สนใจเข้ารับการฝึกอบรมอาชีพ พร้อมจัดส่งบุคลากรกองสวัสดิการสังคมลงพื้นที่สำรวจข้อมูลเชิงลึกเพื่อนำไปสู่การจัดทำฐานข้อมูลที่สะท้อนสภาพปัญหาและความต้องการที่แท้จริงของประชาชน

๑.๒) **การจัดทำโครงการและกิจกรรม** ดำเนินการจัดทำโครงการและกิจกรรมด้านการส่งเสริมและพัฒนาอาชีพตามสภาพปัญหาและความต้องการของประชาชน และสอดคล้องกับแผนพัฒนาท้องถิ่นขององค์การบริหารส่วนจังหวัดสุรินทร์ เพื่อใช้เป็นกรอบในการขับเคลื่อนการดำเนินงาน

๑.๓) **การจัดทำข้อบัญญัติงบประมาณรายจ่ายประจำปี** จัดทำรายละเอียดคำชี้แจงประกอบข้อบัญญัติงบประมาณรายจ่ายประจำปี โดยบรรจุโครงการและกิจกรรมที่เกี่ยวข้องกับการส่งเสริมอาชีพไว้ภายใต้แผนงานต่างๆ ได้แก่ แผนงานการเกษตร แผนงานสร้างความเข้มแข็งของชุมชน และแผนงานสังคมสงเคราะห์

๑.๔) **จัดทำแผนดำเนินงานประจำปี** แผนดำเนินงานจะเป็นเครื่องมือสำคัญในการบริหารงานของผู้บริหารท้องถิ่นเพื่อควบคุมการดำเนินงานให้เป็นไปอย่างเหมาะสมและมีประสิทธิภาพ

#### ๒) การจัดโครงการและกิจกรรม

๒.๑) **ศึกษากฎหมาย ระเบียบ และรวบรวมข้อมูล** เพื่อวางแผนการจัดทำโครงการและกิจกรรมการส่งเสริมและพัฒนาอาชีพ

๒.๒) **ประสานงานหน่วยงาน และผู้มีความรู้ ความเชี่ยวชาญ** เพื่อกำหนดเนื้อหาและหลักสูตรที่เหมาะสมในการฝึกอบรม

๒.๓) **จัดทำเอกสารโครงการและกิจกรรม** ส่งให้หน่วยตรวจสอบภายในพิจารณา กลั่นกรอง และตรวจสอบความถูกต้อง

๒.๔) **เสนอโครงการและกิจกรรม** ต่อนายองค์การบริหารส่วนจังหวัดสุรินทร์ เพื่อขออนุมัติดำเนินโครงการและขออนุมัติเบิกจ่ายงบประมาณ

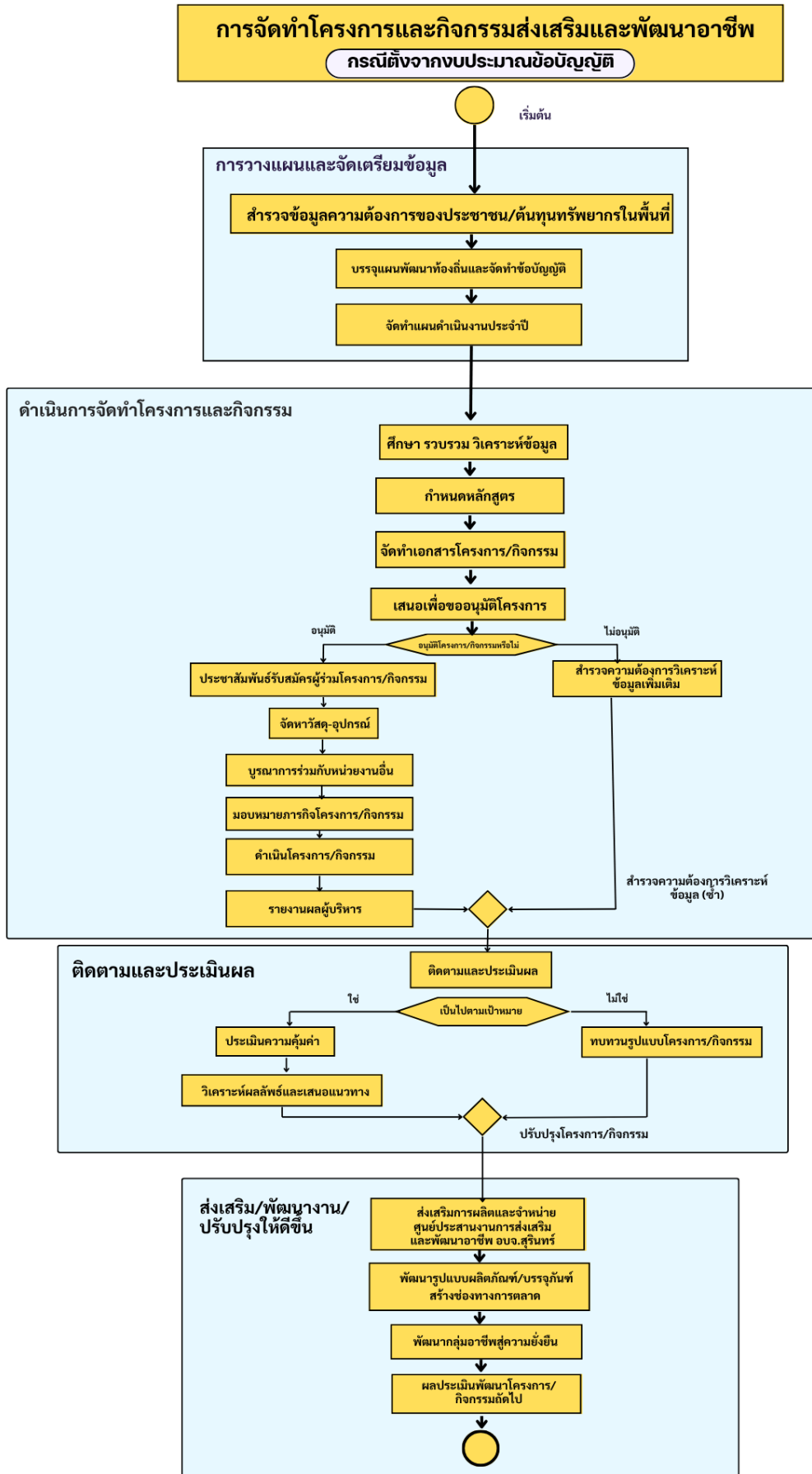
๒.๕) **ประสานวิทยากร** เพื่อดำเนินการถ่ายทอดความรู้

๒.๖) **ดำเนินการประชาสัมพันธ์** เปิดรับสมัครผู้เข้าอบรมผ่านเว็บไซต์ขององค์การบริหารส่วนจังหวัดสุรินทร์ รวมถึงช่องทางสื่อสารอื่นๆ เช่น LINE, Facebook และสถานีวิทยุกระจายเสียง

๒.๗) **บูรณาการความร่วมมือกับหน่วยงานที่เกี่ยวข้องในพื้นที่** เช่น สำนักงานพัฒนาชุมชนจังหวัดสุรินทร์ สำนักงานเกษตรจังหวัดสุรินทร์ สำนักงานปศุสัตว์จังหวัดสุรินทร์ ศูนย์หม่อนไหมเฉลิมพระเกียรติจังหวัดสุรินทร์ และสถาบันการศึกษา เพื่อคัดเลือกกลุ่มเป้าหมายที่เหมาะสมเข้าร่วมโครงการ

๒.๘) **ดำเนินการจัดท้าวัดอุปกรณ์** และสิ่งของที่จำเป็นสำหรับการฝึกอบรมตามระเบียบพัสดุ

- ในโครงการอย่างชัดเจน
- ๒.๙) จัดทำคำสั่ง มอบหมายเจ้าหน้าที่รับผิดชอบแต่ละหน้าที่
- ๒.๑๐) ดำเนินการจัดฝึกอบรม ตามวัน เวลา และสถานที่ที่กำหนด
- ๓) ติดตามและประเมินผลโครงการและกิจกรรม
- ๓.๑) ดำเนินการติดตามผลการฝึกอบรม
- ๓.๒) ประเมินความคุ้มค่าและการนำไปใช้จริงของผู้เข้ารับการอบรม
- ในแต่ละหลักสูตร
- ๓.๓) วิเคราะห์ผลลัพธ์เชิงคุณภาพและเชิงปริมาณ พร้อมเสนอแนะ
- แนวทางปรับปรุง
- ๔) ส่งเสริมกิจกรรมการผลิตและการจำหน่ายผลิตภัณฑ์ การจัดหา
- ช่องทางการตลาดและสนับสนุนการเข้าถึงโอกาสในการสร้างรายได้ที่ยั่งยืน
- ๔.๑) ส่งเสริมกิจกรรมการผลิตและการจำหน่ายผลิตภัณฑ์ต่อยอด
- จากการฝึกอบรม ศูนย์ส่งเสริมและพัฒนาอาชีพองค์กรบริหารส่วนจังหวัดสุรินทร์
- ๔.๒) สนับสนุนช่องทางการตลาด ผ่านการตลาดออนไลน์ต่างๆ
- ๔.๓) พัฒนาและยกระดับกลุ่มอาชีพใหม่สู่ความยั่งยืน เช่น การสร้างแบ
- รנד์ การจดทะเบียนกลุ่ม
- ๔.๔) นำข้อเสนอแนะและผลการประเมินมาใช้ในการพัฒนา
- โครงการและกิจกรรมถัดไป



## กรณีที่ ๒ กรณีบูรณาการร่วมกับหน่วยงานอื่น

ในกรณีที่องค์การบริหารส่วนจังหวัดสุรินทร์ดำเนินการส่งเสริมและพัฒนาอาชีพโดยบูรณาการร่วมกับหน่วยงานอื่นที่มีภารกิจตามอำนาจหน้าที่สอดคล้องกัน การดำเนินงานจะเป็นไปตามขั้นตอน ดังนี้

### ๑) การวางแผนงบประมาณและความร่วมมือระหว่างหน่วยงาน

**กองยุทธศาสตร์และงบประมาณ** ดำเนินการวิเคราะห์โครงการและกิจกรรมที่ได้รับ การเสนอขอรับการสนับสนุนงบประมาณ และดำเนินการโอนเงินงบประมาณในกรณีที่โครงการหรือกิจกรรมนั้นไม่ได้ถูก จัดสรรไว้ในงบประมาณรายจ่ายประจำปี

**กองสวัสดิการสังคม** เป็นหน่วยงานหลักในการประสานความร่วมมือกับหน่วยงานที่เกี่ยวข้อง เพื่อแบ่งหน้าที่และภาระค่าใช้จ่ายในการจัดทำโครงการและกิจกรรม โดยแต่ละหน่วยงาน จะดำเนินการภายใต้ระเบียบและหลักเกณฑ์ที่ตนรับผิดชอบ

### ๒) การเตรียมการและการดำเนินโครงการ

๒.๑) การจัดหาวัสดุอุปกรณ์ ดำเนินการตามระเบียบพัสดุของทางราชการ เพื่อจัดซื้อวัสดุอุปกรณ์ที่ใช้ในการสาธิตและฝึกอบรมอาชีพ

๒.๒) การมอบหมายภารกิจ จัดทำคำสั่งมอบหมายหน้าที่แก่เจ้าหน้าที่ที่เกี่ยวข้องในโครงการ เช่น การเตรียมสถานที่ การลงทะเบียน การบริการอาหาร การอำนวยความสะดวก การประชาสัมพันธ์และการบันทึกภาพกิจกรรม

### ๓) ดำเนินโครงการ/กิจกรรม

๓.๑) การเชิญผู้ร่วมพิธี จัดทำหนังสือเชิญหัวหน้าส่วนราชการ หน่วยงานที่เกี่ยวข้อง และเชิญนายกองค์การบริหารส่วนจังหวัดสุรินทร์เป็นประธานในพิธีเปิด พร้อมทั้งเชิญคณะผู้บริหาร หัวหน้าส่วนราชการขององค์การบริหารส่วนจังหวัดร่วมเป็นเกียรติในพิธี

๓.๒) การดำเนินการฝึกอบรม ดำเนินโครงการฝึกอบรมตามวัน เวลา และสถานที่ที่กำหนดไว้ในแผนงาน

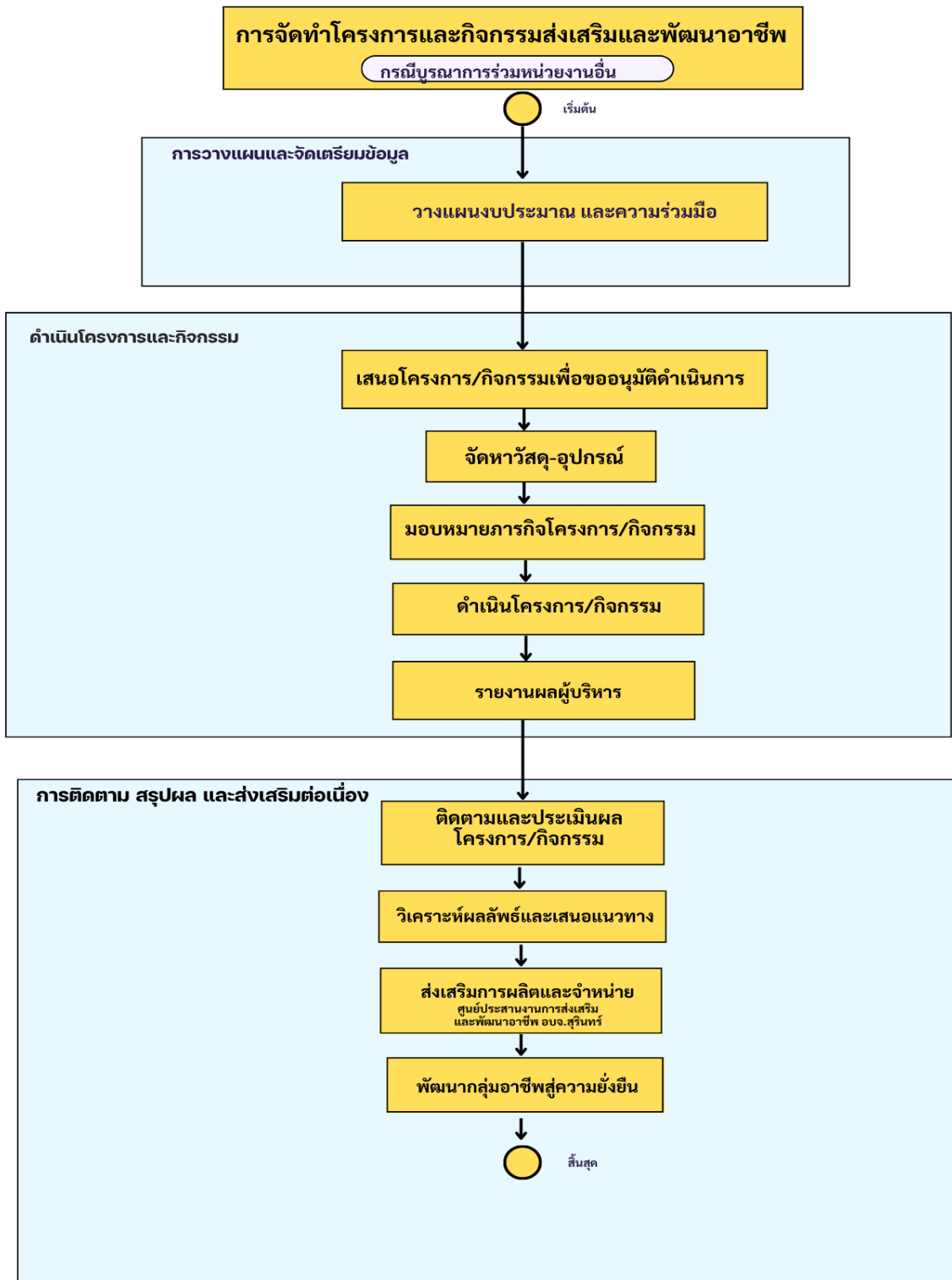
### ๔) การติดตาม สรุปผล และส่งเสริมต่อเนื่อง

๔.๑) การรายงานผล จัดทำรายงานสรุปผลการดำเนินโครงการ

๔.๒) การติดตามและประเมินผล ดำเนินการติดตามและประเมินผลโครงการ เพื่อใช้เป็นข้อมูลในการปรับปรุงพัฒนาโครงการในอนาคต

๔.๓) การจัดทำทะเบียนกลุ่มอาชีพ รวบรวมและจัดทำทะเบียนอาชีพใหม่ รวมถึงสนับสนุนการจัดตั้งหรือรวมกลุ่มอาชีพ

๔.๔) การส่งเสริมการจำหน่ายสินค้า ดำเนินการส่งเสริมการตลาดของผลิตภัณฑ์ จากกลุ่มอาชีพ เช่น การจัดหาช่องทางการขายและการเข้าถึงตลาดใหม่



กรณีที่ ๓ แนวทางการดำเนินงานช่วยเหลือประชาชนตามระเบียบกระทรวงมหาดไทยว่าด้วยค่าใช้จ่ายเพื่อช่วยเหลือประชาชนตามอำนาจหน้าที่ขององค์กรปกครองส่วนท้องถิ่น พ.ศ. ๒๕๖๖ เพื่อให้การช่วยเหลือประชาชนในกรณีการเยียวยาและฟื้นฟูหลังเกิดสาธารณภัย การส่งเสริมและพัฒนาคุณภาพชีวิต รวมถึงการช่วยเหลือเกษตรกรผู้มีรายได้น้อย เป็นไปอย่างมีประสิทธิภาพ สอดคล้องกับอำนาจหน้าที่ขององค์กรปกครองส่วนท้องถิ่น องค์การบริหารส่วนจังหวัดสุรินทร์ จึงดำเนินการตามระเบียบกระทรวงมหาดไทยว่าด้วยค่าใช้จ่ายเพื่อช่วยเหลือประชาชนตามอำนาจหน้าที่ขององค์กรปกครองส่วนท้องถิ่น พ.ศ. ๒๕๖๖ ดังต่อไปนี้

๑) การแต่งตั้งคณะกรรมการ องค์การบริหารส่วนจังหวัดสุรินทร์แต่งตั้งคณะกรรมการช่วยเหลือประชาชน โดยมีองค์ประกอบตามที่ระเบียบกระทรวงมหาดไทยว่าด้วยค่าใช้จ่ายเพื่อช่วยเหลือประชาชนตามอำนาจหน้าที่ขององค์กรปกครองส่วนท้องถิ่น พ.ศ. ๒๕๖๖ กำหนด เพื่อเป็นกลไกในการกลั่นกรอง ตรวจสอบ และพิจารณาการให้ความช่วยเหลือในแต่ละกรณี

๒) การตรวจสอบคุณสมบัติของผู้ขอรับความช่วยเหลือ ผู้มีสิทธิ์ขอรับการช่วยเหลือต้องมีถิ่นที่อยู่อาศัยในพื้นที่จังหวัดสุรินทร์ และต้องเข้าข่ายตามคุณสมบัติข้อใดข้อหนึ่ง ดังนี้

- เป็นบุคคลที่อยู่ในครัวเรือนที่ตกเกณฑ์ จปฐ.
- เป็นผู้สูงอายุที่มีอายุ ๖๐ ปีขึ้นไป
- เป็นผู้พิการ
- เป็นผู้ด้อยโอกาส

๓) กรณีได้รับการเสนอขอจากองค์กรปกครองส่วนท้องถิ่นในพื้นที่ ไม่สามารถให้ความช่วยเหลือได้ เนื่องจากงบประมาณไม่เพียงพอ หรือไม่ได้ตั้งงบประมาณ จะต้องมีเอกสารประกอบการพิจารณา ดังนี้

- หนังสือรับรองจากองค์กรปกครองส่วนท้องถิ่นว่าไม่สามารถให้ความช่วยเหลือได้
- สำเนารายงานการประชุมของคณะกรรมการท้องถิ่นในพื้นที่
- แบบคำขอรับความช่วยเหลือ พร้อมภาพถ่ายและไฟล์ประกอบ
- รายชื่อผู้เดือดร้อนและไฟล์นำเสนอ PowerPoint
- สำเนาบัตรประจำตัวประชาชน ทะเบียนบ้าน และบัตรผู้พิการ (ถ้ามี)

๔) การดำเนินการโดยองค์การบริหารส่วนจังหวัดสุรินทร์ ในกรณีที่องค์การบริหารส่วนจังหวัดสุรินทร์ เป็นผู้ดำเนินการช่วยเหลือโดยตรง ให้ดำเนินการตามขั้นตอนดังนี้

๔.๑) การลงทะเบียน เปิดให้ประชาชนยื่นลงทะเบียนขอรับความช่วยเหลือ ณ สถานที่ตามระเบียบกำหนด และระยะเวลาที่กำหนด

๔.๒) การตรวจสอบตรวจสอบข้อมูลเบื้องต้น ของผู้ที่ลงทะเบียน และนำเสนอรายชื่อให้หน่วยงานในพื้นที่ตรวจสอบข้อเท็จจริงเพิ่มเติม

๔.๓) การเสนอชื่อ นำรายชื่อประชาชนที่ผ่านการตรวจสอบเข้าสู่การพิจารณาของคณะกรรมการช่วยเหลือประชาชนขององค์การบริหารส่วนจังหวัดสุรินทร์

๔.๔) การพิจารณาให้ความช่วยเหลือ คณะกรรมการพิจารณาให้ความช่วยเหลือโดยตรวจสอบไม่ให้เกิดความซ้ำซ้อนกับหน่วยงานอื่น

๔.๕) การประกาศรายชื่อผู้ได้รับความช่วยเหลือ ปิดประกาศรายชื่อไว้ไม่น้อยกว่า ๑๕ วัน เว้นแต่กรณีเร่งด่วนสามารถดำเนินการได้ทันที

๔.๖) การประชาสัมพันธ์ จัดส่งประกาศไปยังองค์กรปกครองส่วนท้องถิ่นและหน่วยงานรัฐเพื่อประชาสัมพันธ์ให้ประชาชนทราบ

๕.๗) การให้...

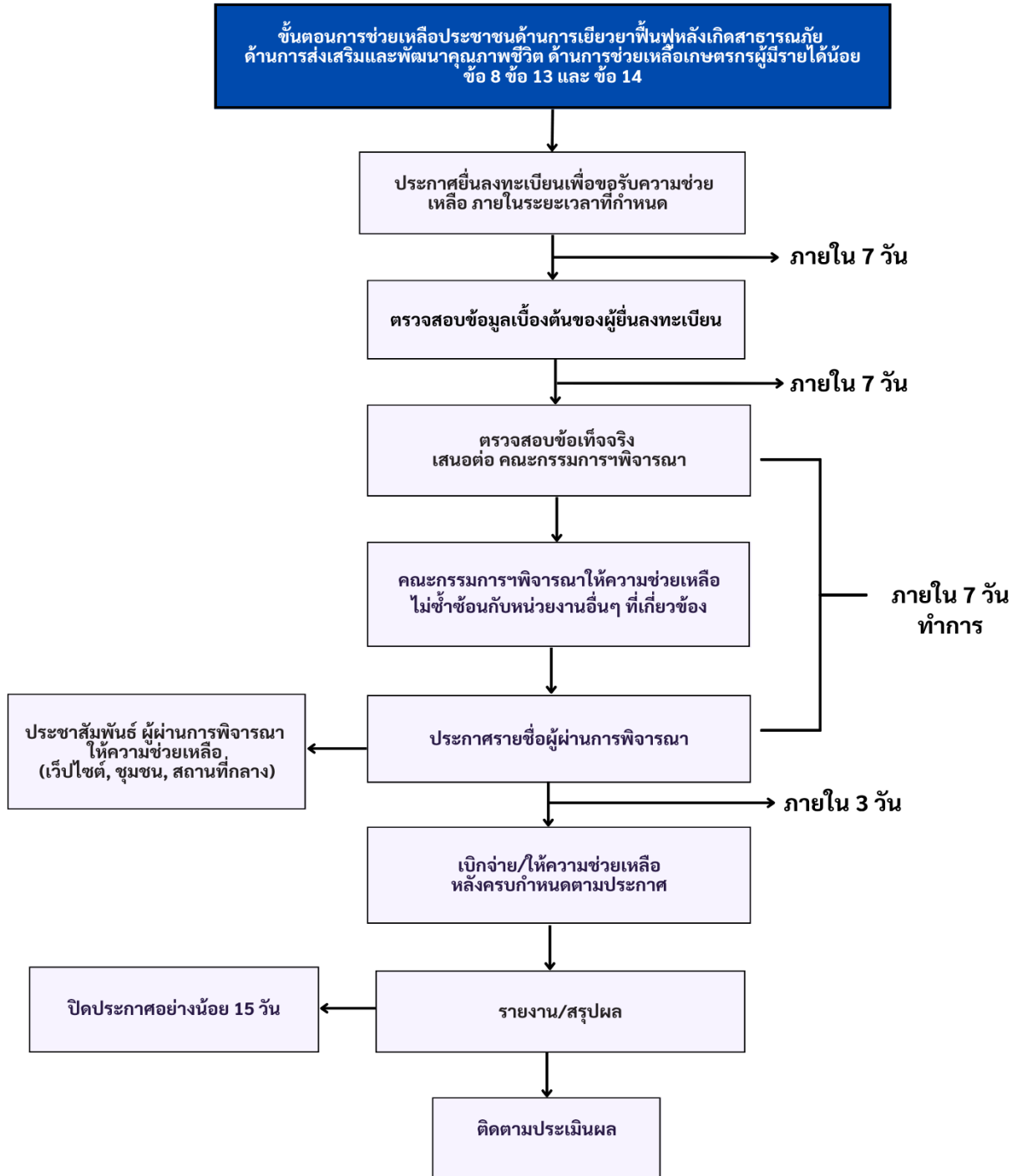
๔.๗) การให้ความช่วยเหลือ ตามที่หลักเกณฑ์ฯ กำหนด

๕.๘) การสิ้นสุดโครงการ ดำเนินการดังนี้

การประชาสัมพันธ์ผลการดำเนินงาน ประชาสัมพันธ์ผลการดำเนินโครงการและประกาศการสิ้นสุดโครงการต่อประชาชนเป็นเวลาไม่น้อยกว่า ๑๕ วัน ผ่านช่องทางต่าง ๆ ได้แก่

- สำนักงานองค์การบริหารส่วนจังหวัดสุรินทร์
- ที่ทำการหมู่บ้าน
- เว็บไซต์ องค์การบริหารส่วนจังหวัดสุรินทร์
- ช่องทางอิเล็กทรอนิกส์อื่นที่เหมาะสม

การปิดประกาศรายงานผล กรณีหน่วยงานในพื้นที่เป็นผู้ดำเนินการช่วยเหลือประชาชนในด้านต่างๆ ให้ดำเนินการรายงานผลและปิดประกาศตามข้อ ๕.๘ ทุกครั้งที่ดำเนินการเสร็จสิ้น



## ๖. ระบบติดตามประเมินผล

ติดตามและประเมินผลการดำเนินงานด้านการจัดทำโครงการและกิจกรรมการส่งเสริมและพัฒนาอาชีพ ภายหลังจากมีการเผยแพร่คู่มือความรู้ (Knowledge Manual) ภายในเดือน กันยายนของทุกปี โดยประเมินผลจากปริมาณและความถูกต้องของโครงการและกิจกรรมการจัดระบบบริการสาธารณะด้านการส่งเสริมและพัฒนาอาชีพ จากเจ้าหน้าที่องค์การบริหารส่วนจังหวัดสุรินทร์ที่ปฏิบัติงานด้านการส่งเสริมและพัฒนาอาชีพ และองค์กรปกครองส่วนท้องถิ่นหรือหน่วยงานอื่นที่มีภารกิจอำนาจหน้าที่ด้านการส่งเสริมและพัฒนาอาชีพ ที่มีการดำเนินการถูกต้องเป็นไปตามระเบียบและหนังสือสั่งการที่เกี่ยวข้อง โดยศึกษาและนำองค์ความรู้จากคู่มือความรู้ไปใช้ในการปฏิบัติงานโครงการและกิจกรรม ให้เกิดประสิทธิภาพและประสิทธิผลมากยิ่งขึ้น

## ๗. เอกสารอ้างอิง

๗.๑ พระราชบัญญัติองค์การบริหารส่วนจังหวัด พ.ศ. ๒๕๔๐ และแก้ไขเพิ่มเติมถึง ฉบับที่ ๕ พ.ศ. ๒๕๖๒ มาตรา ๔๕ (๘) จัดกิจกรรมใดๆ อันเป็นอำนาจหน้าที่ของราชการส่วนท้องถิ่นที่อยู่ในเขตองค์การบริหารส่วนจังหวัด และกิจการนั้นเป็นการสมควรให้ราชการส่วนท้องถิ่นอื่นร่วมกันดำเนินการหรือให้องค์การบริหารส่วนจังหวัดจัดทำ ทั้งนี้ ตามที่กำหนดในกฎกระทรวง พ.ศ. ๒๕๔๑ ออกตามความในพระราชบัญญัติองค์การบริหารส่วนจังหวัด พ.ศ. ๒๕๔๐ (๑๗) ส่งเสริมและแก้ไขปัญหาการประกอบอาชีพ

๗.๒ พระราชบัญญัติกำหนดแผนและขั้นตอนการกระจายอำนาจให้แก่องค์กรปกครองส่วนท้องถิ่น พ.ศ. ๒๕๔๒ มาตรา ๑๗ ภายใต้อำนาจของ มาตรา ๑๖ ให้องค์การบริหารส่วนจังหวัดมีอำนาจหน้าที่ในการจัดการระบบบริการสาธารณะ เพื่อประโยชน์ของประชาชนในท้องถิ่นของตนเองได้ และประกาศคณะกรรมการการกระจายอำนาจให้แก่องค์กรปกครองส่วนท้องถิ่น เรื่องกำหนดอำนาจและหน้าที่ในการจัดระบบบริการสาธารณะขององค์การบริหารส่วนจังหวัด เพื่อไม่ให้เกิดความซ้ำซ้อนในการดำเนินการตามอำนาจหน้าที่ขององค์กรปกครองส่วนท้องถิ่นอื่นในจังหวัด

๗.๓ ระเบียบกระทรวงมหาดไทย ว่าด้วยค่าใช้จ่ายในการฝึกอบรม และการเข้ารับการศึกษาของเจ้าหน้าที่ท้องถิ่น พ.ศ. ๒๕๕๗

๗.๔ พระราชบัญญัติการจัดซื้อจัดจ้างและการบริหารพัสดุภาครัฐ พ.ศ. ๒๕๖๐

๗.๕ ระเบียบกระทรวงมหาดไทย ว่าด้วยการรับเงิน การเบิกจ่ายเงิน การฝากเงิน การเก็บรักษาเงิน และการตรวจเงินขององค์กรปกครองส่วนท้องถิ่น พ.ศ. ๒๕๖๖

๗.๖ ระเบียบกระทรวงมหาดไทย ว่าด้วยค่าใช้จ่ายเพื่อช่วยเหลือประชาชนตามอำนาจหน้าที่ขององค์กรปกครองส่วนท้องถิ่น พ.ศ. ๒๕๖๖

๗.๗ แนวทางการให้ความช่วยเหลือประชาชนตามโครงการค่าใช้จ่ายเพื่อช่วยเหลือประชาชนตามอำนาจหน้าที่ขององค์กรปกครองส่วนท้องถิ่น พ.ศ. ๒๕๖๖

๗.๘ ระเบียบกระทรวงพัฒนาสังคมและความมั่นคงของมนุษย์ว่าด้วยมาตรการทางบริหารสำหรับการช่วยเหลือผู้ประสบปัญหาทางสังคมของกระทรวงการพัฒนาสังคมและความมั่นคงของมนุษย์ พ.ศ. ๒๕๖๑

๗.๙ ระเบียบกรมพัฒนาสังคมและสวัสดิการ ว่าด้วยการสงเคราะห์ครอบครัวผู้มีรายได้น้อยและผู้ไร้ที่พึ่ง

๗.๑๐ หลักเกณฑ์และวิธีปฏิบัติปลีกย่อยเกี่ยวกับการให้ความช่วยเหลือด้านการเกษตรผู้ประสบภัยพิบัติกรณีฉุกเฉิน พ.ศ. ๒๕๖๔

๗.๑๑ หลักเกณฑ์และแนวทางการปฏิบัติเกี่ยวกับการยืมเงินตราของราชการและการส่งใช้เงินยืมของราชการ ของบุคลากรสังกัดองค์การบริหารส่วนจังหวัดสุรินทร์

๗.๑๒ คำสั่งแต่งตั้งคณะกรรมการช่วยเหลือประชาชนขององค์การบริหารส่วนจังหวัดสุรินทร์

๘. แบบฟอร์มที่ใช้

๘.๑ กรณีปกติ

- แบบสำรวจความต้องการด้านการส่งเสริมอาชีพ
- ข้อมูลทะเบียนอาชีพ
- แบบฟอร์มโครงการ
- ใบสมัครเข้าร่วมโครงการ
- แบบติดตามและประเมินผลโครงการและกิจกรรม

๘.๒ กรณีองค์การบริหารส่วนจังหวัดสุรินทร์ มีความจำเป็นต้องช่วยเหลือประชาชนในด้านการเยียวยาฟื้นฟูหลังเกิดสาธารณภัย ด้านการส่งเสริมและพัฒนาคุณภาพชีวิต ด้านการช่วยเหลือเกษตรกรผู้มีรายได้น้อย

- แบบลงทะเบียนขอรับความช่วยเหลือ

๙. ข้อเสนอแนะ/เทคนิคในการปฏิบัติงาน/ ปัญหาอุปสรรค แนวทางการแก้ไขและพัฒนางาน

ข้อเสนอแนะ/เทคนิคในการปฏิบัติงาน/ ปัญหาอุปสรรค	แนวทางการดำเนินการ
๙.๑ งบประมาณมีจำนวนจำกัดเมื่อเปรียบเทียบกับภารกิจและความต้องการของประชาชน	จัดทำแผนงานโครงการและกิจกรรมเพื่อจัดสรรงบประมาณในการดำเนินการให้ครอบคลุมพื้นที่ทั้งจังหวัดสุรินทร์ โดยพิจารณาตามปัญหาความเร่งด่วน
๙.๒ ประชาชนบางกลุ่มไม่สามารถเข้าถึงโครงการได้	ประชาสัมพันธ์ ผ่านช่องทางต่างๆ เช่น หน่วยงานราชการ เครือข่าย สถาบันการศึกษา องค์กรปกครองส่วนท้องถิ่น และทางเว็บไซต์องค์การบริหารส่วนจังหวัดสุรินทร์ เพจเฟซบุ๊ก ดึกตอก ป้ายประชาสัมพันธ์ วิทยุทัศน์นำเสนอแบบสั้น เพื่อให้การดำเนินการแก้ปัญหาครอบคลุมทั้ง ๑๗ อำเภอ
๙.๓ มีข้อจำกัดในเรื่องกฎหมาย ระเบียบในการสนับสนุนวัสดุ อุปกรณ์ และปัจจัยการผลิตให้กับผู้เข้ารับการฝึกอบรมเพื่อนำไปต่อยอดในการประกอบอาชีพ	จัดโครงการ/กิจกรรม เน้นการใช้วัสดุอุปกรณ์ที่มีอยู่ในท้องถิ่น และมีอยู่แล้วตามแหล่งธรรมชาติ หรืออาชีพ ภูมิปัญญาท้องถิ่น
๙.๔ ขาดตลาดรองรับผลผลิต-ผลิตภัณฑ์	๑. จัดตั้งศูนย์ประสานงานการส่งเสริมและพัฒนาอาชีพ องค์การบริหารส่วนจังหวัดสุรินทร์ เพื่อเป็นจุดรับฝากจำหน่ายสินค้า และเป็นแหล่งรวบรวมองค์ความรู้ด้านการส่งเสริมและพัฒนาอาชีพต่างๆ ๒. จัดสถานที่จำหน่าย ณ ตลาดกลางสินค้าเกษตรอินทรีย์ และของดีเมืองสุรินทร์ OTOP ๓. ฝึกอบรมส่งเสริมตลาดออนไลน์ เพื่อเพิ่มช่องทางการจำหน่ายสินค้า

## ๑๐. ภาคผนวก

### ภาคผนวก ก เอกสารอ้างอิง

- พระราชบัญญัติองค์การบริหารส่วนจังหวัด พ.ศ. ๒๕๔๐ และแก้ไขเพิ่มเติมถึง ฉบับที่ ๕ พ.ศ. ๒๕๖๒
- กฎกระทรวง พ.ศ. ๒๕๔๑ ออกตามความในพระราชบัญญัติองค์การบริหารส่วนจังหวัด พ.ศ. ๒๕๔๐ (๑๗) ส่งเสริมและแก้ไขปัญหาการประกอบอาชีพ
- พระราชบัญญัติกำหนดแผนและขั้นตอนการกระจายอำนาจให้แก่องค์กรปกครองส่วนท้องถิ่น พ.ศ. ๒๕๔๒
- ระเบียบกระทรวงมหาดไทย ว่าด้วยค่าใช้จ่ายในการฝึกอบรม และการเข้ารับการฝึกอบรมของเจ้าหน้าที่ท้องถิ่น พ.ศ. ๒๕๕๗
- ระเบียบกระทรวงมหาดไทย ว่าด้วยค่าใช้จ่ายเพื่อช่วยเหลือประชาชนตามอำนาจหน้าที่ขององค์กรปกครองส่วนท้องถิ่น พ.ศ. ๒๕๖๖
- แนวทางการให้ความช่วยเหลือประชาชนตามโครงการค่าใช้จ่ายเพื่อช่วยเหลือประชาชนตามอำนาจหน้าที่ขององค์กรปกครองส่วนท้องถิ่น พ.ศ. ๒๕๖๖

### ภาคผนวก ข แบบฟอร์ม

- แบบสำรวจความต้องการด้านการส่งเสริมอาชีพ
- แบบข้อมูลทะเบียนอาชีพ
- แบบฟอร์มโครงการ
- แบบติดตามและประเมินผลโครงการและกิจกรรม
- แบบลงทะเบียนขอรับความช่วยเหลือของประชาชน

### ภาคผนวก ค ตัวอย่างโครงการ

- ตัวอย่างโครงการอบรมการพัฒนาผลิตภัณฑ์ใหม่ที่เป็นมิตรกับสิ่งแวดล้อม
- ตัวอย่างโครงการตลาดนัดอาชีพเศรษฐกิจพอเพียง
- ตัวอย่างโครงการช่วยเหลือประชาชนที่ได้รับผลกระทบจากการระบาดของโรคติดเชื้อไวรัสโคโรนา 2019 (Covid-19)

ภาคผนวก ก

## เอกสารอ้างอิง ก

๑. พระราชบัญญัติองค์การบริหารส่วนจังหวัด พ.ศ. ๒๕๔๐ และแก้ไขเพิ่มเติมถึง ฉบับที่ ๕ พ.ศ. ๒๕๖๒



๒ พระราชบัญญัติกำหนดแผนและขั้นตอนการกระจายอำนาจให้แก่องค์กรปกครองส่วนท้องถิ่น พ.ศ. ๒๕๔๒



๓ กฎกระทรวง พ.ศ. ๒๕๔๑ ออกตามความในพระราชบัญญัติองค์การบริหารส่วนจังหวัด พ.ศ. ๒๕๔๐



๔. ระเบียบกระทรวงมหาดไทย ว่าด้วยค่าใช้จ่ายในการฝึกอบรม และการเข้ารับการฝึกอบรมของเจ้าหน้าที่ท้องถิ่น พ.ศ. ๒๕๕๗



๕. ระเบียบกระทรวงมหาดไทย ว่าด้วยค่าใช้จ่ายเพื่อช่วยเหลือประชาชนตามอำนาจหน้าที่ขององค์กรปกครองส่วนท้องถิ่น พ.ศ. ๒๕๖๖



ภาคผนวก ข

## ภาคผนวก ข แบบฟอร์ม

๑. แบบสำรวจความต้องการด้านการส่งเสริมอาชีพ



๒. ข้อมูลทะเบียนอาชีพ



๓. แบบฟอร์มโครงการ



๔. ใบสมัครเข้าร่วมโครงการ



๕. แบบประเมินและติดตามผลโครงการ



๖. แบบฟอร์มแบบลงทะเบียนขอรับความช่วยเหลือประชาชน



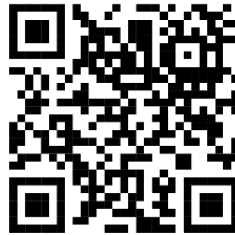
ภาคผนวก ค

## ภาคผนวก ค ตัวอย่างโครงการ

๑. ตัวอย่างโครงการฝึกอบรมการพัฒนาผลิตภัณฑ์ใหม่ที่เป็นมิตรกับสิ่งแวดล้อม



๒. ตัวอย่างการดำเนินโครงการตลาดนัดอาชีพเศรษฐกิจพอเพียง



๓. โครงการช่วยเหลือประชาชนที่ได้รับผลกระทบจากการระบาดของโรคติดเชื้อไวรัสโคโรนา 2019 (COVID-19)



๔. เอกสารการประชุมคณะกรรมการช่วยเหลือประชาชน

